

# 2014



全球挑战。全力应对。

国际金融公司 2014 年年度报告

# 2014





## 4-21

全球挑战需要全力应对

## 22-29

国际金融公司  
的全球业绩

## 30-57

发动私营部门的力量

## 58-106

关于我们

管理团队	22	创造机会	32
财务概览	25	拓宽发展筹资渠道	40
运营概览	25	克服最大的挑战	46
国际金融公司的全球影响	26	改善人们的生活	52



# 世界银行集团 2014 年 成果概况

世界银行行长兼  
执董会主席  
致辞

两年前，世行集团踏上了一条复兴调整之路，以预先作好准备，应对迄今为止最艰难的挑战——在一代人的时间内消除极端贫困。在 2013 年的春季会议上，我们确立了两个雄心勃勃的目标：到 2030 年前消除极端贫困，推动发展中国家最贫困的 40% 人口享受共同繁荣。



世界银行集团



为了很好地达到这一目的，在去年 10 月的年会上，世行集团理事会通过了整个世行集团的第一个战略。该战略的要点是交付转型发展解决方案，更有效地整合内部资源，加速推进与私人部门和其他发展伙伴的合作。

---

**我们专注于改善目前生活在极端贫困中的约 10 亿人口的生活。我们致力于为所有人建设一个更加可持续、繁荣和公正的世界。**

---

挑战难度剧大。为了实现我们的减贫目标，我们每年必须帮助数千万的人走出贫困。这一任务非常艰巨，但是如果我们能有效地实施我们的战略，我们就能实现这一目标。

在本年报中，你将了解到过去一年中我们是如何实施这一战略的。世行集团的 4 个主要机构——国际复兴开发银行 (IBRD)、国际开发协会 (IDA)、国际金融公司 (IFC)、多边投资担保机构 (MIGA)——现在已经联合起来，以一个世行集团的身份去完成我们的使命。

我们已经取得了巨大的成就。现在，我们与国别合作伙伴的合作更有选择性。我们与其密切合作，共同确认哪些机遇最能帮助我们实现双方的共同目标。新的“全球实践和跨部门解决方案领域”正在不断地提高我们的服务能力。我们将以更低的交易成本，为我们的客户带来全球最好的知识，解决他们最艰难的挑战。

我们的财务结构不断更新和优化，财务能力不断提高，支出不断减少，并将结余直接用于我们的客户。今年，世行集团向成员国和私人部门共承诺了 656 亿美元的贷款、赠款、股权投资和担保。IBRD 承诺资金总额为 186 亿美元，专门为最贫困国家提供资金的世界银行基金 IDA 承诺资金总额为 222 亿美元。由于捐款国创纪录地承诺未来三年的增资



520 亿美元, IDA 将继续进行关键投资, 也就是对人的投资, 以实现增长的利益共享。

过去 20 年, 90% 的新增就业机会是由私人部门创造的。有一份好的工作是迄今为止最有效的脱离贫困的办法。我们的私人部门机构 IFC, 联合我们的政治风险保险机构 MIGA, 加大了拉动私人部门投资的工作力度, 为贫困人口创造了更多的工作岗位和经济机会。今年, IFC 为私人部门发展提供了 220 亿美元的资金, 其中 50 亿美元是从投资合作伙伴中募集。MIGA 提供了 32 亿美元的政治风险和增信投资担保, 包括对一些转型项目的投资担保。

要想有持久的影响, 我们的投资必须在环境上有可持续性。如果我们不正视气候变化, 我们就无法消除极端贫困。贫困人口是最易受气候变化影响的, 同时也是受影响程度最大的群体。去年, 我们宣布了应对气候变化的计划。我们的投资既要保护环境, 同时也要为我们的子孙后代留下一个更可持续的未来。

世界银行集团的领导层和职员团结一心, 共同致力于实现我们确立的迫切使命。我们正在实施重大的调整。只有进行这些调整, 我们才能为客户带来成果。我们专注于改善目前生活在极端贫困中的约 10 亿人的生活。我们致力于为所有人建设一个更加可持续、繁荣和公平的世界。



金墉博士

世界银行行长兼执董会主席

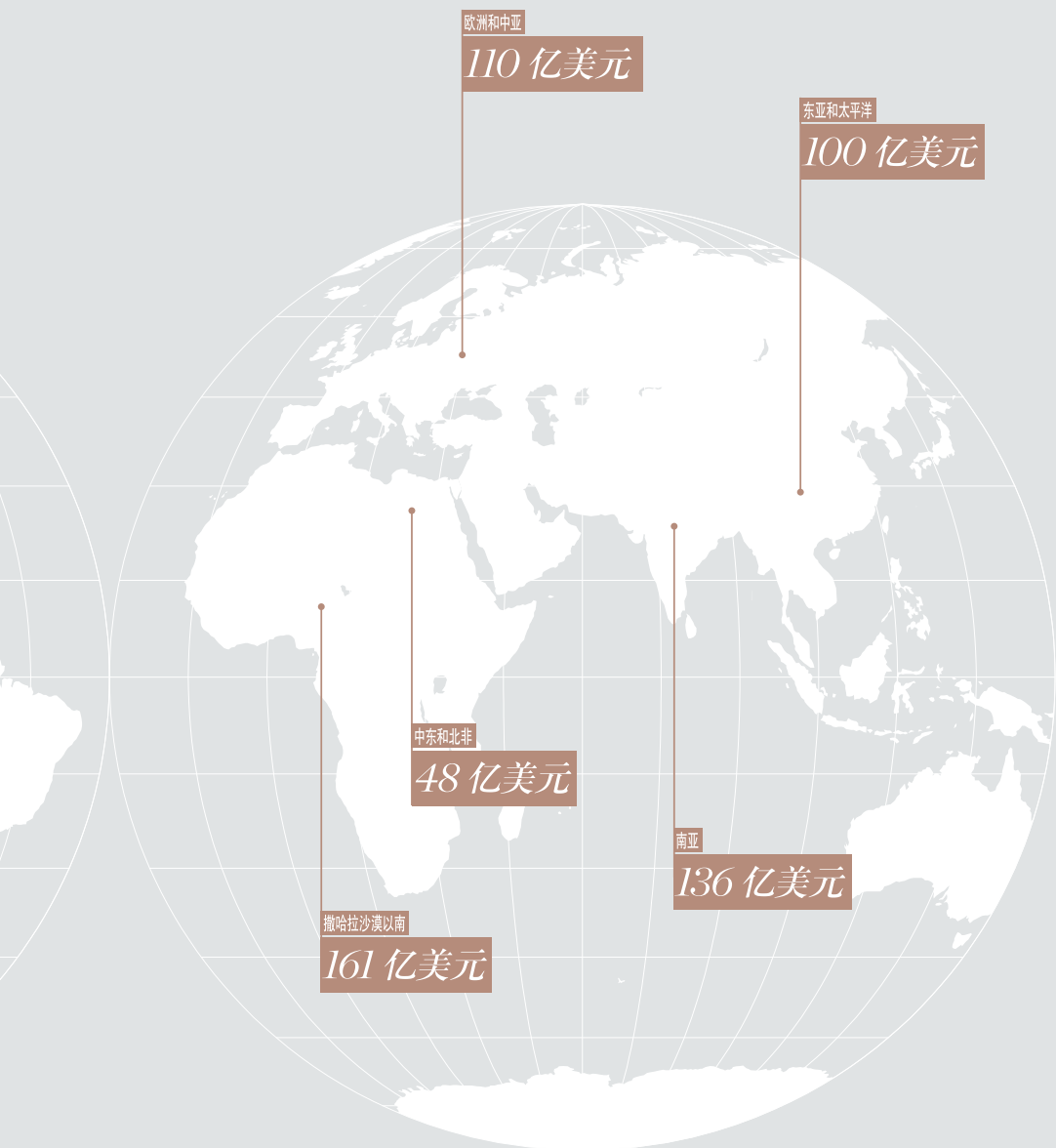


# 全球 承诺

在过去的1年，由于更加注重于更快速地实现发展成果，提高与客户国和合作伙伴合作的相关性，以及将全球解决方案应用于解决当地挑战，世行大幅提高了对发展中国家的支持力度。

拉丁美洲和加勒比海

98 亿美元



656 亿  
共向成员国和私人部门提供了 656 亿贷款、赠款、股权投资和担保。

包括多区域和全球项目。各地区的具体情况体现了世行的国别分类。



# 我们的影响

世界银行集团整个机构利用其优势、专业知识和资源，帮助各国和其他合作伙伴，通过推动经济增长、扩大包容性和确保可持续性，实现真正的发展影响。



## 扩大包容性

IBRD/IDA

2,509 亿

人获得了  
健康、营养和人口服务

3740 万

人受益于社会安全网项目

IFC

支持了

290 万

名农民

250 万

名学生获得了教育支持

MIGA

4700 万

人获得了电力供应

1500 万

人用上了交通工具

## 确保可持续性

IBRD/IDA

每年减少相当于

9.03 亿

吨二氧化碳的排放

57 个

国家的公共财政管理系统得到了加强

IFC

有望减少

550 万

公吨的温室气体排放

IFC 客户创造了

187 亿

美元的政府收入

MIGA

330 万

人获得了清洁水源

MIGA 客户国创造了

16 亿

美元的政府收入



# 世界银行集团的机构

## 国际复兴开发银行 (IBRD)

向中等收入国家和信用好的低收入国家政府提供贷款

## 国际开发协会 (IDA)

向最贫困国家的政府提供无息贷款、信贷和赠款

## 国际金融公司 (IFC)

提供贷款、股权和咨询服务，以拉动发展中国家私人部门投资

## 多边投资担保机构 (MIGA)

对非商业风险引起的损失提供政治风险保险或担保，以促进国外投资者对发展中国家的直接投资

## 国际投资争端解决中心 (ICSID)

对投资纠纷提供国际调解和仲裁

## 世界银行集团为合作伙伴提供资金概况 (财年百万美元)

世界银行集团	2014	2013	2012	2011	2010
承诺额 <sup>1</sup>	65,579	57,587	57,450	61,120	76,482
支付额 <sup>2</sup>	44,399	40,370	42,390	42,028	50,234
IBRD					
承诺额	18,604	15,249	20,582	26,737	44,197
支付额	18,761	15,830	19,777	21,879	28,855
IDA					
承诺额	22,239	16,298	14,753	16,269	14,550
支付额	13,432	11,228	11,061	10,282	11,460
IFC					
承诺额 <sup>3</sup>	17,261	18,349	15,462	12,186	12,664
支付额	8,904	9,971	7,981	6,715	6,793
MIGA					
总发放额	3,155	2,781	2,657	2,099	1,464
受援国实施的信托基金					
承诺额	4,319	4,910	3,996	3,829	3,607
支付额	3,302	3,341	3,571	3,152	3,126

1. 包括 IBRD、IDA、IFC、受援国实施的信托基金承诺额、MIGA 担保资金总额。受援国实施的信托基金承诺额包括所有由受援国实施的赠款。因此，由于世行集团记分卡仅包括一部分信托资金，世行集团的承诺资金总额与世行集团公司记分卡公布资金总额不相等。

2. 包括 IBRD、IDA、IFC 和受援国实施的信托基金的拨付金额。

3. IFC 自己的账户，不包括从第三方筹集的资金。

## 关于国际金融公司

国际金融公司作为世界银行集团的一部分，是专门针对发展中国家私营部门的规模最大的全球性发展机构。

国际金融公司成立于 1956 年，股东是 184 个成员国。公司的政策由成员国共同决定。

国际金融公司在全球 100 多个国家开展业务，拥有由 1,000 多家金融机构组成的网络，并有 2000 多个私营部门客户，因此要说在最需要的地方创造机会，可谓独具优势，当仁不让。

我们运用自身的资本、专长和影响力，推动消除极度贫困和促进共同繁荣。

## 领导寄语

国际金融公司执行副总裁  
兼首席执行官蔡金勇  
致辞

发展中国家目前面临挑战。经济增长依然没有起色，尽管较富裕国家的前景日趋光明。创造就业岗位方面，依然不足以吸收越来越多进入劳动力队伍的年轻人。许多国家依然极度缺乏维持持续繁荣所需要的基本基础设施——电网、学校、银行。





国际金融公司正加大工作力度，以提供持久性的解决方案。作为专门针对私营部门的规模最大的全球发展机构，我们采用的是全面模式——让企业有能力进行创新、全面利用现代技术和基础设施、建立具有国际竞争力的产业部门以及创造更多让人们找到好工作的机会。

过去这一年，在世界部分最有挑战性的环境中，国际金融公司取得了重大的发展影响。在我们的支持下，国际金融公司遍布世界各地的 2,000 多个客户提供了大约 260 万个就业岗位，向超过 9400 万客户提供水、电和燃气，并向微型、小型和中型企业提供超过 3,000 亿美元的贷款。在这些客户的协助下，超过 2,700 万名患者得到医治，大约 250 万学生获得了教育。

为了发展世界最贫穷国家的私营部门，我们提供的融资达到创纪录的水平，包括发动其他投资者投入的资金在内，总额近 85 亿美元。过去这一年里我们启动了近 600 个项目，一半是在世界最贫穷的国家。包括国际金融公司发动其他投资者投入的资金在内，对脆弱及受冲突影响地区的年度投资两年来增加 20%，金额接近 9.5 亿美元。

全球范围内，我们在大约 100 个发展中国家投资超过 220 亿美元，包括大约 50 亿美元发动其他投资者投入的资金。此外，我们选择的投资方式增强了国际金融公司的财务可持续性。我们的投资已经证明，商业上和发展上的成功是互强互进的关系——即使在挑战性最大的地区，也是如此。依靠稳定的投资成绩，我们得以向世界银行的国际开发协会提供巨额资助——自 2007 年以来已超过 28 亿美元。国际开发协会向最贫穷国家提供无偿资助。

2014 财年也是公司咨询服务部的丰收年。咨询服务部有三分之二的工作是在国际开发协会国家进行的（近 20% 是在脆弱及受冲突影响地区），发展效能和客户满意度评分都达到创纪录水平。在我们提供

的客户解决方案中，集投资与咨询合为一体的解决方案数量越来越多——与投资客户之间新增咨询项目近 160 个，与上一年度相比增幅近 80%。

国际金融公司资产管理公司继续发展壮大，六个投资基金的受托管理资产总额增加到 60 亿美元以上，委托投资人均为实力雄厚、信誉卓著的投资者。2014 财年，完成国际金融公司全球基础设施基金的募集工作，募得 12 亿美元。另外，完成国际金融公司催化基金的募集工作，募得 4.18 亿美元用于气候智能型投资。

全球挑战需要全力应对。随着公司的不断发展，我相信国际金融公司通过下列策略，会交出更为抢眼的答卷——深化与客户的合作关系、全面利用世界银行集团的实力以及专注从事在消除极端贫困和促进共同繁荣方面潜力最大的活动。



蔡金勇

国际金融公司执行副总裁  
兼首席执行官

全球挑战需要全力应对。

资本稀缺，成本高昂，所以每年，发展中国家不知有多少企业家眼睁睁看着自己的企业因此而倒闭。年轻人没能通过教育让自己符合市场的需求，千百万年轻人因此找不到工作。无数小型企业在扩张的道路上苦苦挣扎。

要在每个发展中国家消除极端贫困和促进共同繁荣，这些障碍是必须要扫除的。这些障碍的扫除，离不开私营部门的创造力和资源。私营部门是全球经济增长和繁荣的主要发动机，也是国际金融公司的战场。

作为专门针对私营部门的规模最大的全球性发展机构，国际金融公司与发展中国家的企业密切合作，帮助这些企业既取得成功，同时又促进共同繁荣。为此，我们动用了世界银行集团的所有专业力量和资源。我们携手在实体、社会和金融方面建设维持繁荣所需要的基础设施，协助发展中国家奠定稳健的发展基础。



全球  
挑战







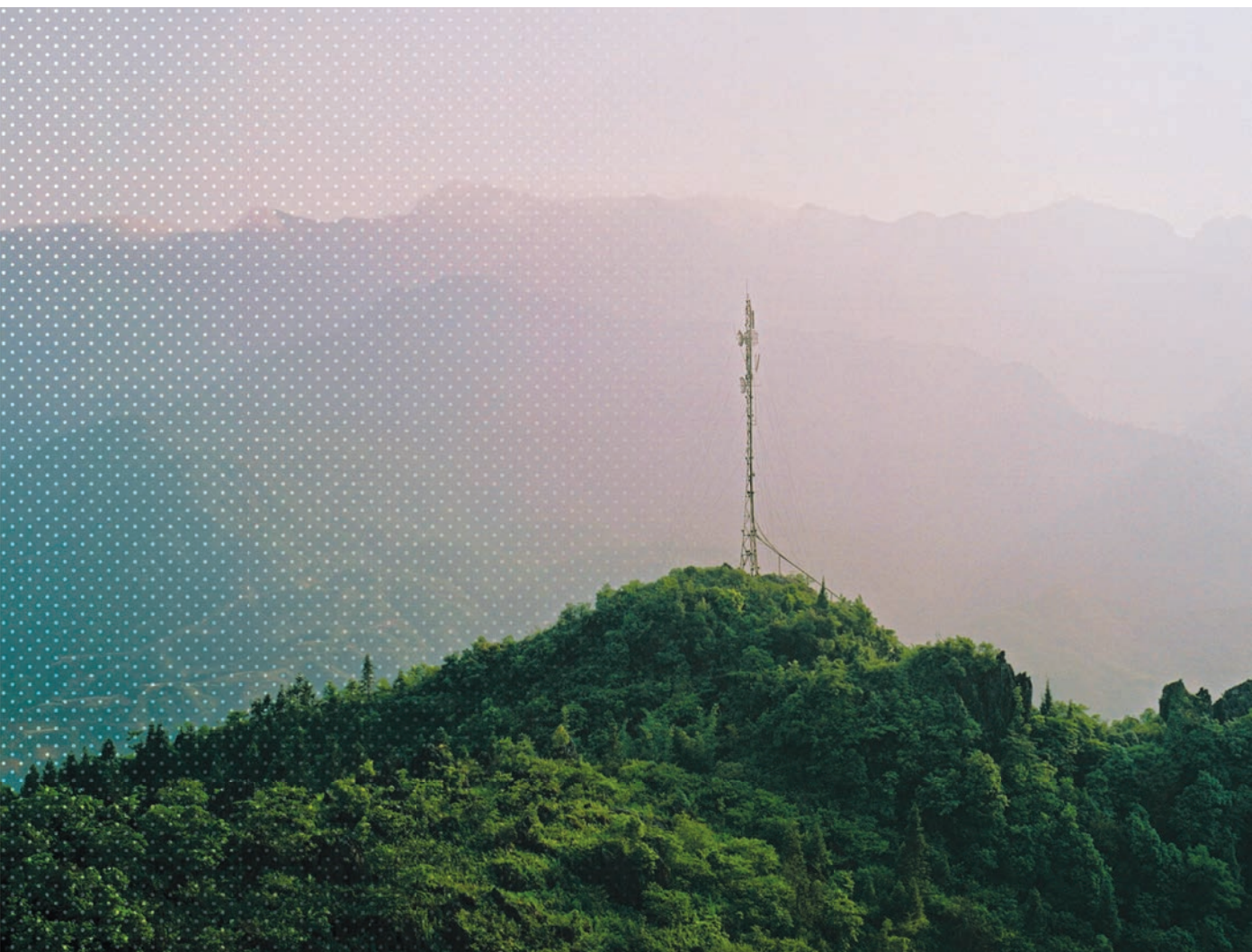
全力  
应对



为了沟通交流.....

新交用行

## ...企业需要技术基础设施



### 我们的关注重点: 技术

现代信息和电信技术降低了穷人获取服务和资源的难度。这些技术带来了更多的机会，提高了市场和体制的效率。国际金融公司努力扩大此类技术的覆盖面。



为了生产  
更多粮食...



我们的关注重点：农业

农业企业有潜力产生广泛的发展惠益并在减贫中扮演强有力的角色，因此是国际金融公司的工作重点之一。我们将投资与咨询服务结合在一起，协助农业企业部门以具有环境可持续性和社会包容性的方式，满足不断增长的粮食需求。





...企业需要现代  
生产方法



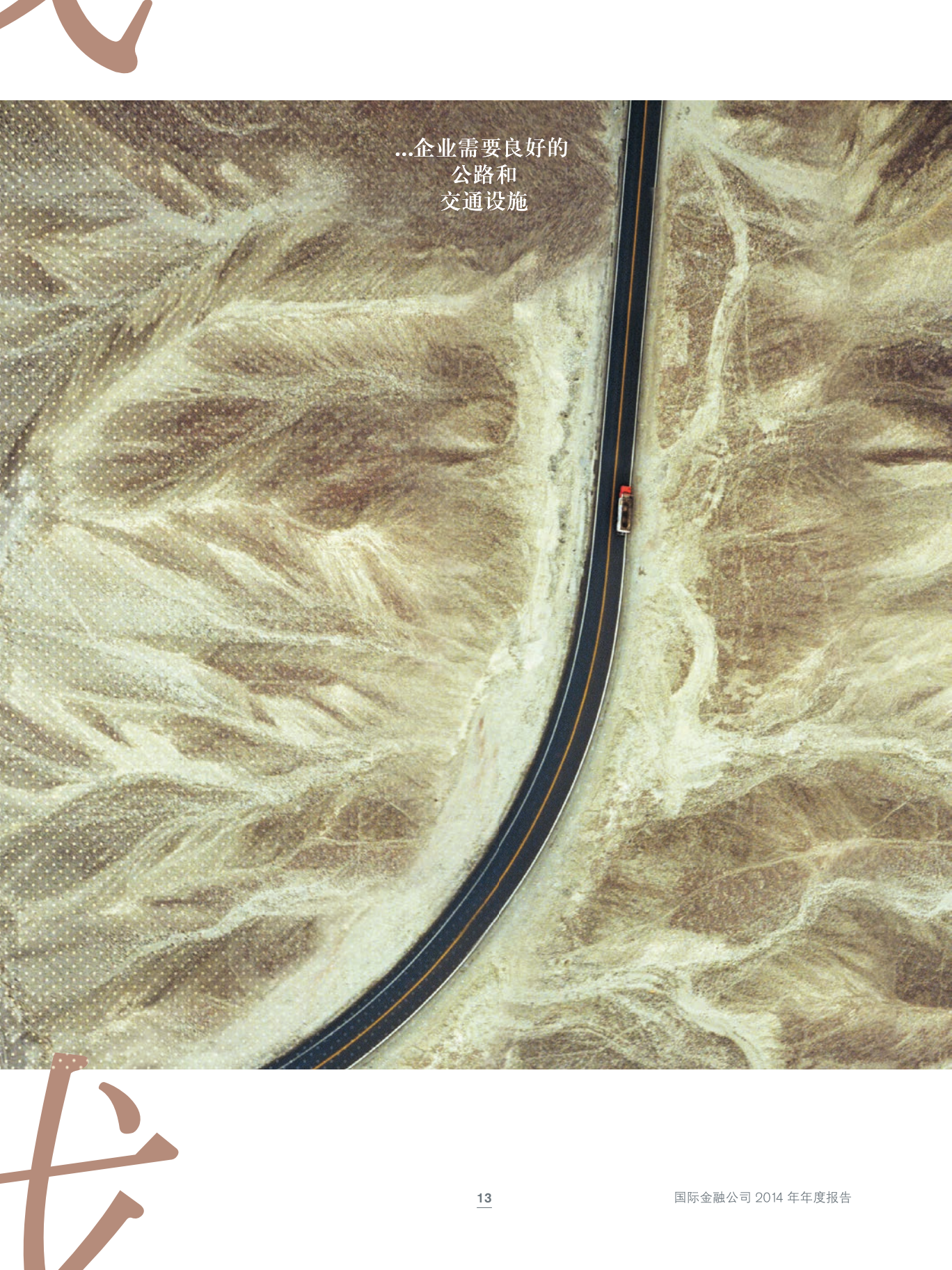
为了找新客户...



**我们的关注重点：基础设施**

高效率的基础设施不仅能刺激经济增长，提高人们的生活水平，还有助于应对城市化和气候变化等挑战。国际金融公司提供项目融资并向政府提供公私合作方面的咨询，从而帮助让更多的人用上电、交通设施和水。



An aerial photograph of a winding asphalt road with yellow and white lane markings, curving through a rugged, mountainous landscape. The terrain is characterized by steep, eroded slopes with visible ridges and gullies. A small red-roofed building is visible on the right side of the road. The overall color palette is dominated by earthy browns and tans.

...企业需要良好的  
公路和  
交通设施



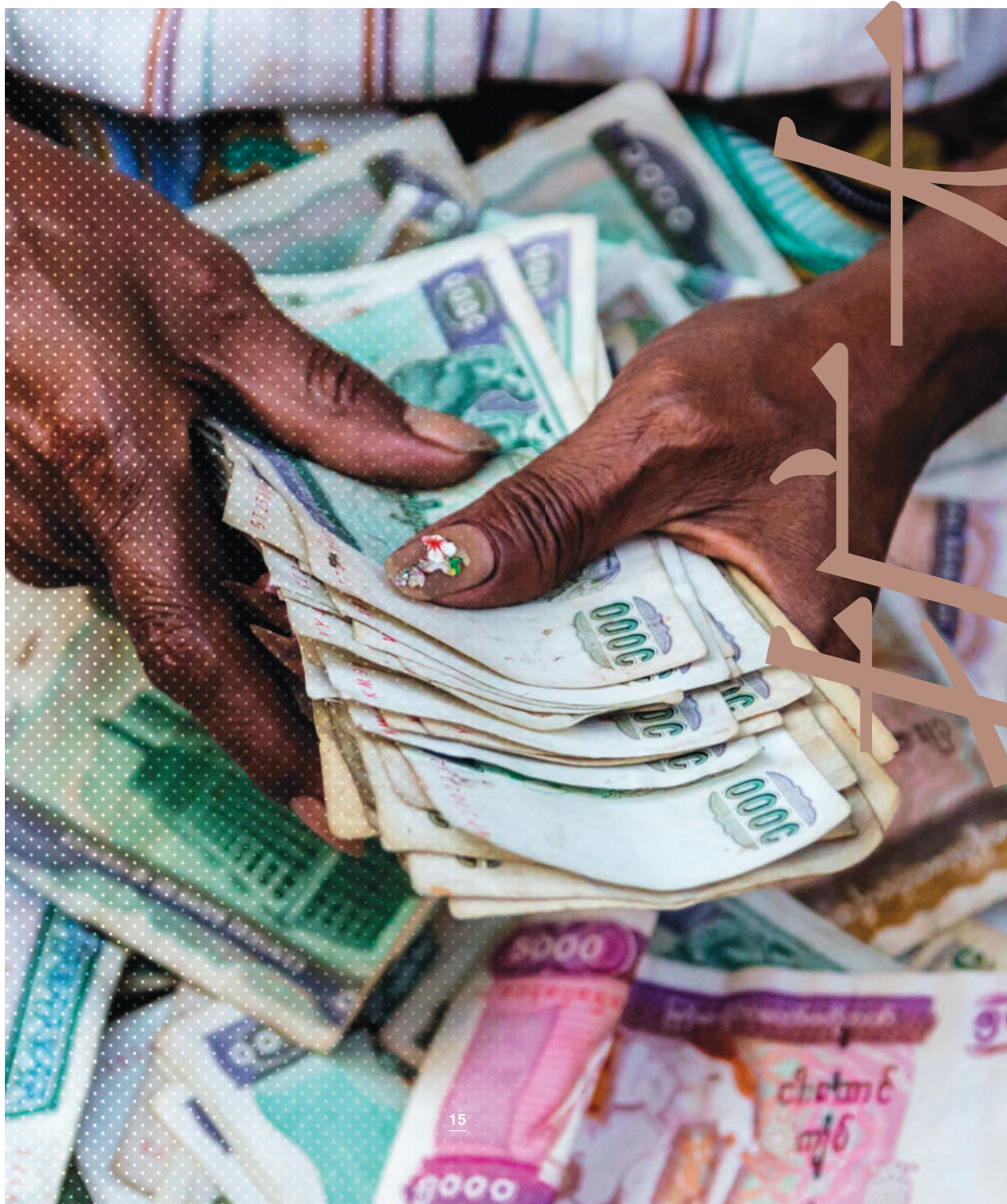
为了扩大业务...



**我们的关注重点：融资渠道**

要消除贫困和促进共同繁荣，稳健、有包容性并且可持续的金融市场是不可或缺的——金融市场创造机会，让个人获得成功，让企业发展壮大并创造就业岗位。国际金融公司努力普及信贷、储蓄和保险等关键金融服务，降低这些金融服务的门槛。

...企业需要更便利  
的融资渠道





# 永不

为了繁荣壮大...



# 繁荣

...企业需要受过教育、  
身体健康的  
劳动力队伍



**我们的关注重点：卫生和教育**

卫生和教育对人类发展至关重要，因此在任何消除贫困和减少不平等的战略中都居于核心地位。国际金融公司支持向中低收入人口提供高品质卫生和教育服务的客户。





为了取得长期的成功...

**我们的关注重点：可持续性**

在气候变化、资源稀缺和社会压力不断加剧的时代，企业在环境、社会和企业治理方面需要采用稳健的做法。国际金融公司倡导透明化和问责，协助客户完成这个过程。

可持续的做法

...企业需要采取  
可持续的做法



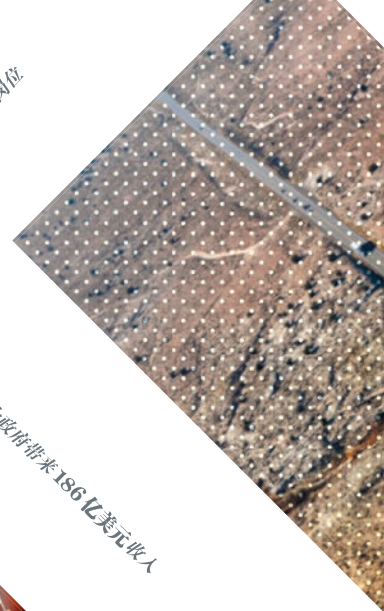




对包容性企业投资16亿美元



支撑260万个就业岗位



为政府带来186亿美元收入

# 企业兴旺



对气候相关项目投资25亿美元



对基础设施投资41亿美元

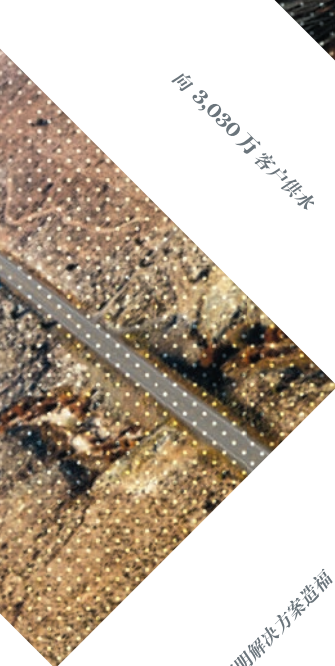
向微型、小型和中型企业提供3,000亿美元贷款



扶助290万农户



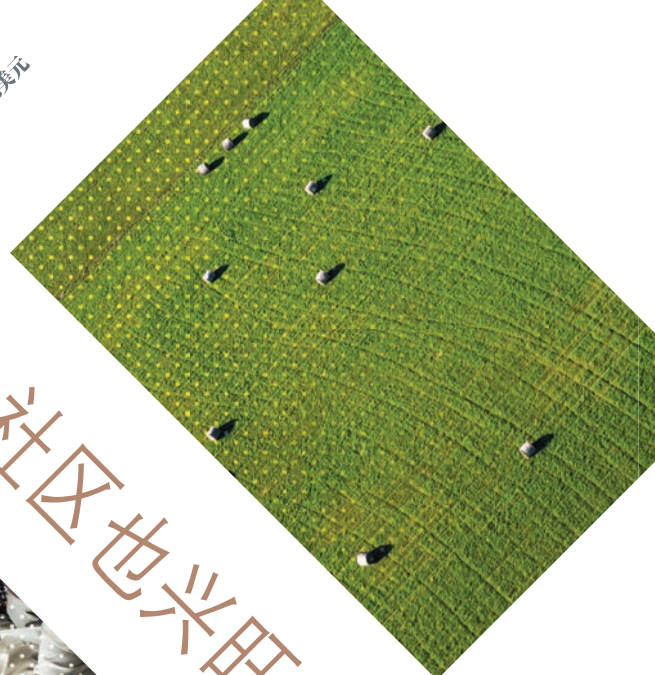
支持100项投资环境改革



向 3,030 万客户供水



对国际开发协会国家投资 85 亿美元



# 社区也兴旺

离网照明解决方案造福 850 万人



向 4,000 万客户供应燃气



向 7,560 万客户供电



为 250 万名学生提供教育



医治 2,700 万名患者

提供 1.81 亿门 电话线路





## 管理团队

高管团队经验丰富，确保国际金融公司的资源能得到有效的配置，重点是实现发展效益的最大化和满足客户的需求。国际金融公司的管理团队受益于多年的发展经验、知识的多样性和与鲜明的文化视角。这些素质造就了国际金融公司的独特性。管理团队制定公司的战略和政策，将国际金融公司定位于协助改善发展中世界更多贫困人口的生活。





从左至右 (职务截至 2014 年 6 月 30 日) :

华敬东 副总裁, 资金管理与联合贷款 • Jean Philippe Prosper 副总裁, 撒哈拉以南非洲、拉丁美洲和加勒比地区 • Karin Finkelston 副总裁, 亚太地区 • Gavin Wilson 首席执行官, 国际金融公司资产管理公司 • Saadia Khairi 副总裁, 风险管理和投资组合 • Ethiopis Tafara, 副总裁兼总法律顾问 • 蔡金勇, 国际金融公司执行副总裁兼首席执行官 • Nena Stoiljkovic, 国际金融公司咨询服务副总裁兼世界银行集团全球业务副行长 • Dimitris Tsitsiragos 副总裁, 欧洲、中亚、中东和北非地区

## 国际金融公司年度回顾

2014 财年，国际金融公司投资超过 220 亿美元，包括大约 50 亿美元发动其他投资者投入的资金。我们运用全面模式，帮助企业进行创新、建立具有国际竞争力的产业部门以及创造更好的就业岗位。

## 国际金融公司财务概览

单位为百万美元，财务年度截至 6 月 30 日\*

	2014	2013	2012	2011	2010
归属于国际金融公司的净收入（亏损）	\$ 1,483	\$ 1,018	\$ 1,328	\$ 1,579	\$ 1,746
对 IDA 赠款	\$ 251	\$ 340	\$ 330	\$ 600	\$ 200
对 IDA 赠款前的收入	\$ 1,739	\$ 1,350	\$ 1,658	\$ 2,179	\$ 1,946
总资产	\$84,130	\$77,525	\$75,761	\$68,490	\$61,075
贷款、股权投资及债务证券（净额）	\$38,176	\$34,677	\$31,438	\$29,934	\$25,944
股权投资估算公允价值	\$14,890	\$13,309	\$11,977	\$13,126	\$10,146
<b>关键比率</b>					
平均资产回报率（GAAP 法）	1.8%	1.3%	1.8%	2.4%	3.1%
平均资本回报率（GAAP 法）	6.4%	4.8%	6.5%	8.2%	10.1%
现金和流动性投资占未来三年净现金需求量估算值的百分比	78%	77%	77%	83%	71%
资本负债率	2.7:1	2.6:1	2.7:1	2.6:1	2.2:1
总资金要求（单位：十亿美元）	\$ 18.0	\$ 16.8	\$ 15.5	\$ 14.4	\$ 12.8
总可用资金（单位：十亿美元）	\$ 21.6	\$ 20.5	\$ 19.2	\$ 17.9	\$ 16.8
贷款损失准备金总额/已付贷款总额比率	6.9%	7.2%	6.6%	6.6%	7.4%

\*计算方法详见“管理层讨论与分析”和“合并财务报表”，网址：  
[http://www.ifc.org/ifcext/annualreport.nsf/Content/AR2014\\_Financial\\_Reporting](http://www.ifc.org/ifcext/annualreport.nsf/Content/AR2014_Financial_Reporting)

## 国际金融公司业务概览

单位为百万美元，财务年度截至 6 月 30 日

	2014	2013	2012	2011	2010
<b>新增投资承诺</b>					
项目数	599	612	576	518	528
国家数	98	113	103	102	103
国际金融公司自有资金	\$17,261	\$18,349	\$15,462	\$12,186	\$12,664
<b>核心外部筹资*</b>					
联合贷款 <sup>1</sup>	\$ 3,093	\$ 3,098	\$ 2,691	\$ 4,680	\$ 1,986
结构化融资	—	—	—	—	\$ 797
国际金融公司的新项目和其他	\$ 1,106	\$ 1,696	\$ 1,727	\$ 1,340	\$ 2,358
资产管理公司	\$ 831	\$ 768	\$ 437	\$ 454	\$ 236
公私合作 <sup>2</sup>	\$ 113	\$ 942	\$ 41	—	—
核心外部筹集资金总额	\$ 5,142	\$ 6,504	\$ 4,896	\$ 6,474	\$ 5,377
<b>投资拨付</b>					
国际金融公司自有资金	\$ 8,904	\$ 9,971	\$ 7,981	\$ 6,715	\$ 6,793
联合贷款 <sup>3</sup>	\$ 2,190	\$ 2,142	\$ 2,587	\$ 2,029	\$ 2,855
<b>承诺组合</b>					
企业数目	2,011	1,948	1,825	1,737	1,656
国际金融公司自有资金	\$51,735	\$49,617	\$45,279	\$42,828	\$38,864
联合贷款 <sup>4</sup>	\$15,258	\$13,633	\$11,166	\$12,387	\$ 9,302
<b>咨询服务</b>					
咨询服务项目支出	\$ 234	\$ 232	\$ 197.0	\$ 181.7	\$ 166.4
IDA 国家项目比例 <sup>5</sup>	66%	65%	65%	64%	62%

\*指客户由于国际金融公司直接参与筹资而得到的来自其他实体的融资。

1. 包括 B-贷款、平行贷款 MCPP 贷款和联合 A-贷款。

2. 指公私合作项目由于国际金融公司在中央、地方或其他政府机构发挥了授权首席顾问的作用而得到的第三方融资。

3. 包括B-贷款和代理平行贷款和 MCPP 贷款。

4. 包括B-贷款、出售A-贷款参与权（ALPS）、代理平行贷款和非融资性风险参与（URP）和 MCPP 贷款

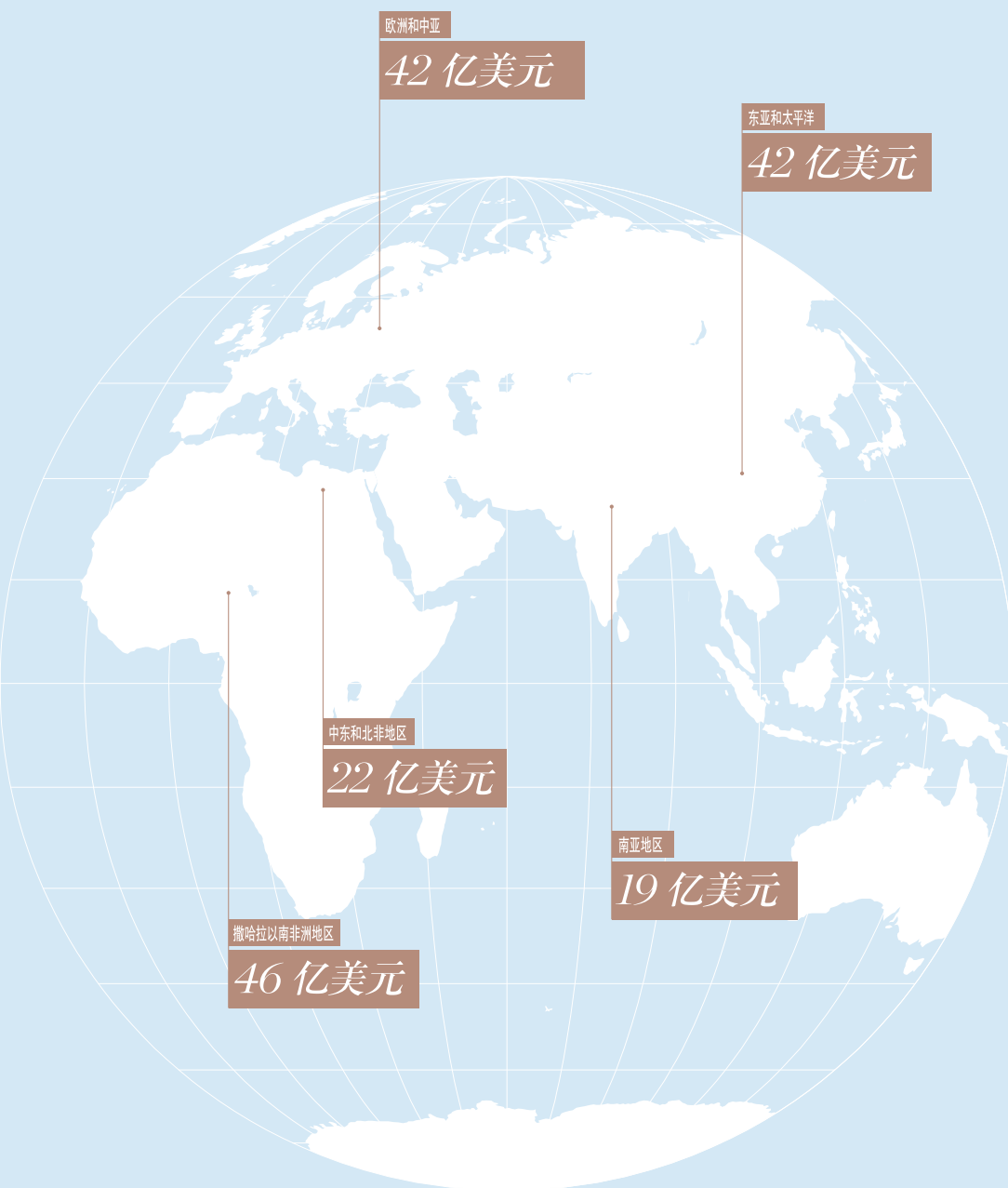
5. 本报告中所有的 IDA 国家和脆弱及受冲突影响地区咨询项目开发比例都不包括全球性项目。

## 国际金融公司的 全球影响力

国际金融公司为了发展世界最贫穷国家的私营部门，提供的融资达到创纪录水平，包括发动其他投资者投入的资金在内，总额近 85 亿美元。过去这一年我们启动了近 600 个项目，一半是在世界最贫穷的国家。

拉丁美洲和加勒比海

51 亿美元



220 亿  
投资总额, 包括 173 亿美元的  
自有资金

## 2014 财年环境和社会类别的承诺数额

类别	承诺金额 (百万美元)	项目数
A	\$ 1,668	23
B	\$ 4,328	160
C	\$ 7,162	268
FI	\$ 201	12
FI-1	\$ 682	13
FI-2	\$ 2,049	85
FI-3	\$ 1,171	38
合计	\$17,261	599

## 2014 财年投资额最多的国家<sup>1</sup>

2014 年 6 月 30 日  
(国际金融公司自有资金)

国家 (全球 排名)	承诺 组合 (百万美元)	占全球 总额的 %
1 印度	\$4,682	9.05%
2 土耳其	\$3,215	6.21%
3 中国	\$3,116	6.02%
4 巴西	\$2,811	5.43%
5 俄罗斯联邦	\$2,055	3.97%
6 墨西哥	\$1,556	3.01%
7 尼日利亚	\$1,527	2.95%
8 乌克兰	\$1,034	2.00%
9 印度尼西亚	\$1,019	1.97%
10 埃及	\$ 977	1.89%

1. 不包括具体国家在区域性和全球性项目中的份额。

## 2014 承诺金额

单位为百万美元，国际金融公司自有资金，截至 2014 年 6 月 30 日

合计	\$17,261	100.00%	
<b>行业明细</b>			
贸易融资	\$ 7,007	40.60%	
金融市场	\$ 3,454	20.01%	
基础设施	\$ 2,426	14.06%	
农业产业与林业	\$ 1,051	6.09%	
制造	\$ 984	5.70%	
消费者与社会服务	\$ 928	5.37%	
电信与信息技术	\$ 489	2.83%	
基金	\$ 480	2.78%	
石油、天然气和矿产	\$ 441	2.56%	

### 地区明细

拉丁美洲和加勒比	\$ 4,057	23.50%	
撒哈拉以南非洲地区	\$ 3,540	20.50%	
欧洲和中亚	\$ 3,478	20.15%	
东亚和太平洋	\$ 2,771	16.05%	
中东和北非地区	\$ 1,698	9.84%	
南亚地区	\$ 1,558	9.03%	
全球	\$ 158	0.92%	

有些金额包含按正式分类属全球项目之投资中的地区份额。

### 产品明细

贷款 <sup>1</sup>	\$ 7,579	44.00%	
担保 <sup>2</sup>	\$ 7,328	42.40%	
股权 <sup>3</sup>	\$ 2,324	13.40%	
风险管理产品	\$ 30	0.20%	

1. 包括贷款类、准股权产品。

2. 包括贸易融资。

3. 包括股权类、准股权产品。

## 2014 财年承诺组合

单位为百万美元，国际金融公司自有资金，截至 2014 年 6 月 30 日

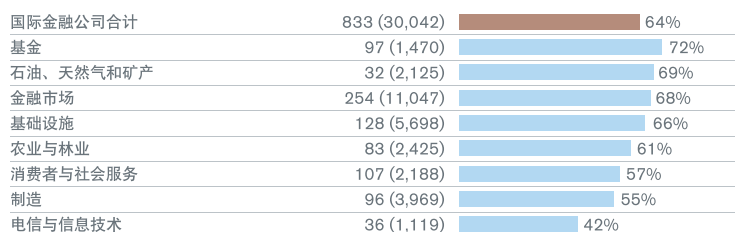
合计	\$51,735	100%	
<b>行业明细</b>			
金融市场	\$14,994	29%	
基础设施	\$10,192	20%	
制造	\$ 6,411	12%	
农业产业与林业	\$ 4,345	8%	
消费者与社会服务	\$ 4,199	8%	
基金	\$ 3,862	7%	
贸易融资	\$ 3,166	6%	
石油、天然气和矿产	\$ 2,559	5%	
电信与信息技术	\$ 2,007	4%	
其他	—	0%	

### 地区明细

拉丁美洲和加勒比	\$11,645	23%	
欧洲和中亚	\$11,041	21%	
撒哈拉以南非洲地区	\$ 8,540	17%	
东亚和太平洋	\$ 8,023	16%	
中东和北非地区	\$ 5,801	11%	
南亚地区	\$ 5,782	11%	
全球	\$ 902	2%	

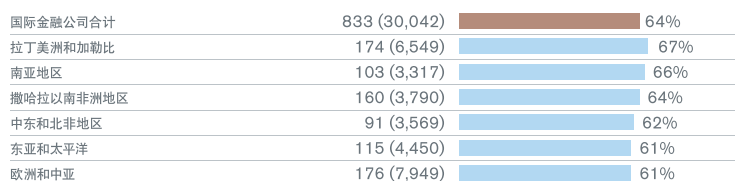
金额包含按正式分类属全球项目之投资中的地区份额。

## 2014 财年投资服务各行业 DOTS 分数



每个横条左端的数字为评价的项目总数。  
括号内数字为国际金融公司在这些项目中的投资总额（单位：百万美元）。

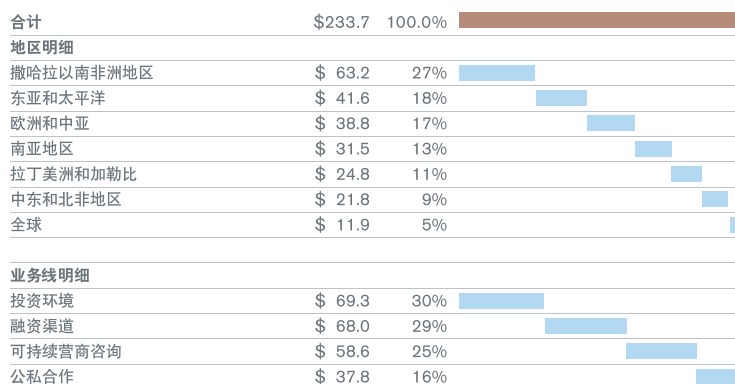
## 2014 财年投资服务各地区 DOTS 分数



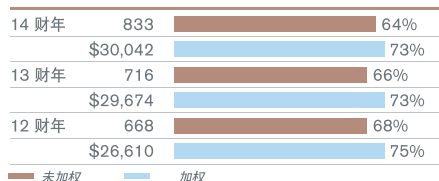
每个横条左端的数字为评价的项目总数  
括号内数字为国际金融公司在这些项目中的投资总额（单位：百万美元）

## 2014 财年咨询服务项目开支

金额单位：百万美元



## 加权和未加权 总体投资服务 DOTS 分数



未加权 加权

未加权 DOTS 分数所对应每根横条左端的数字为受评价公司的总数。加权 DOTS 分数所对应每根横条左端的数字为国际金融公司对相关项目的投资总额（单位：百万美元）。



## 利用私营部门的力量

经济捉摸难定之际，我们能在哪个地方发挥最大影响力——就是有穷人的地方，哪里就是我们的工作重点。最重要的经济部门，还有就业、性别平等和气候变化等紧迫领域，都是我们的工作重点。



### 创造机会

国际金融公司的工作重点，是在消除贫困和促进共同繁荣方面潜力最大的经济部门。



#### 拓宽发展筹资渠道

国际金融公司与私营部门的客户及合作伙伴携手，集中资源、专长和想法，以求在减少贫困上取得最大的成效。



#### 克服最大的挑战

国际金融公司正在应对的，是一些最紧迫的发展挑战。我们目前的工作重点是创造更好的就业机会，缩小性别差距以及协助各国减缓和适应气候变化。



#### 改善人们的生活

在国际金融公司的协助下，在有穷人的地方，在贫困率最高的地方，穷人的生活得到了改善。



## 为繁荣奠定稳健的基础

企业要成功，就要把货物送往市场，这离不开可靠的供电、公路或现代交通方式。没有清洁的水和卫生设施，就没有生活品质。

缺乏现代基础设施，是发展中国家消除贫困的一大障碍。发展中国家每年的基础设施投资超过 8,000 亿美元，但只是必要投资水平的一半还不到。仅仅是普及用电，全球每年就需要再增加 380 亿美元的投资。

协助提供基础设施，是国际金融公司的一个工作重点。我们与私营部门合作，开发旨在缓解增长约束、舒缓城市化压力和实现国家可持续性目标的地标性项目。为了取得最佳效果，我们往往与世界银行、其他国际金融机构和各类捐款人和客户密切合作。

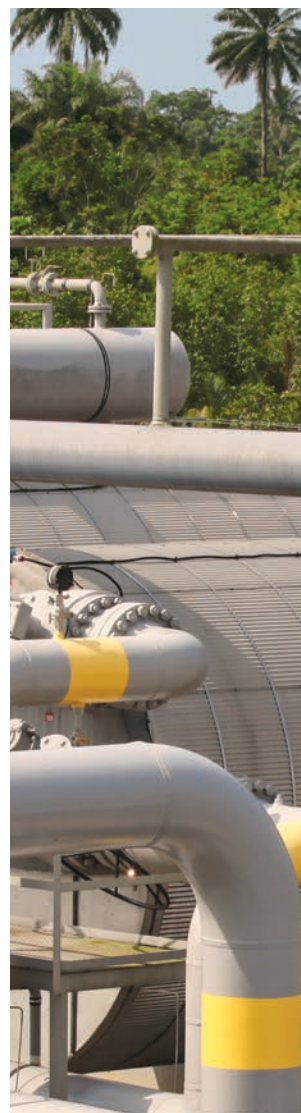
2014 财年，包括发动其他投资者投入的资金在内，公司为核心基础设施项目提供 41 亿美元融资。投资有很大一部分是在非洲这个需求最迫切的地方。非洲只有四分之一的人口能用上电，只有大约 60% 的人口能用上清洁的水。

公司目前正在提供投资支持，为尼日利亚国家电网新增 1,500 兆瓦供电能力——到 2015 年最多可让 800 万个家庭用上电。国际金融公司正在与世界银行集团旗下的其他机

构合作，设计吸引商业融资的项目，并提供减小风险的工具，以协助尼日利亚发展发电、配电设施和电厂的燃气供应设施。

随着非洲成为世界新增发电容量的主要来源地之一，我们继续倡导非洲发展可再生能源来源。公司正在投资坦桑尼亚第一个独立风能项目，预计可为坦桑尼亚新增 100 兆瓦发电容量。Singida 风电站将有助于减少尼日利亚代价昂贵的燃料进口需求。

国际金融公司投资各种各样的基础设施项目。在哥伦比亚，国际金融公司和国际金融公司资产管理公司所管理的两个基金正在对“太平洋基础设施基金”投资 1.5 亿美元，为增加油气出口提供支持。这些投资将用于在卡塔那赫湾新建 Puerto Bahía 码头，另外新建一条 130 公里的原油管道，将 Puerto Bahía 码头与哥伦比亚主要的原油出口码头连接在一起。







9,400

万个

我们的客户在 2013 年电力、  
水和燃气供应户数

公司目前正在提供投资支持，为尼日利亚国家电网新增 1,500 兆瓦供电能力。

## 提高收入和 创造财富

Baba Sahib 在喀布尔当上警察没多久，就在一起爆炸中失去了右腿。回到阿富汗乡下的老家后，他卖起了糖果和冷饮，想以此谋生。但是，收入不够送六个孩子上学。

要把生意做大，他需要资本。但是，他连银行账户都没有过。在国际金融公司的客户 Finca 伸出援手之前，他连怎样申请贷款都不会。Finca 是世界最大的小额贷款机构之一，给了他一笔贷款，让他很快就做起了利润不菲的杂货店生意。

要与贫困作斗争和促进繁荣，融资渠道是至关重要的。在融资的帮助下，人们和企业可以添置资产、增加收入和减小经济压力对自身的伤害。但是，目前依然有 25 亿成年人缺乏基本的金融服务，还有 2 亿家中小企业为了获得企业成功所需的信贷而苦苦挣扎。

国际金融公司有一个由接近 1,000 家金融机构和私人股权基金组成的合作网络，携手普及金融服务，降低金融服务的门槛，获得支持的个人和小型企业数量远远超过我们一家公司单打独斗。2013 年，我们的金融中介客户向微型、小型和中型企业提供了超过 3,000 亿美元贷款。另外，还通过咨询服务，帮助客户增强向个人和企业提供关键金融服务的能力。

# 3,000

亿美元

我们的客户 2013 年向  
微型、小型和中型企业  
提供的贷款金额

因为我们对于 Fedecredito 的投资，萨尔瓦多微型企业业主的融资渠道得到改善。







国际金融公司客户 Finca 提供的一笔贷款帮助 Baba Sahib 的事业走上腾飞之路。

与 Finca 的合作，是我们的合作模式典范。在投资这家小额贷款公司后，我们帮助它成立了一家新的子公司，从而使该公司的客户数增加一倍，达到 150 万个 — Finca 在 22 个国家开展小额贷款业务，借款客户来自这些国家最贫穷最偏远的地区。

另外，国际金融公司还支持金融合作社。实践证明，在覆盖金融服务不足的人群方面，金融合作社成就非凡。公司 2010 年投资萨尔瓦多的 Fedecredito，是第一个以海外务工侨民汇款作为担保的融资项目。截至 2013 年，该项目已对微型企业主和低收入人口发放贷款 142,000 笔 — 使这家合作社的贷款笔数增加 25%。

我们努力进行金融系统的现代化改造。在加纳，我们协助做成了一个属于撒哈拉以南非洲地区首创的抵押物登记项目，让借款人能够使用设备或存货等动产作为贷款抵押物。这个项目不仅帮助微型、小型和中型企业项目获得融资，还造福其他人。





2,700

万名

我们的客户 2013 年  
医治的患者数



## 壮大人力资本

Diana Kemunto 今年十二岁，理想是长大了做医生。但是，对一个从内罗毕贫民区起步的孩子来说，医学之路特别崎岖。贫民区的学校教师可能有三分之一的时间缺勤，即使不缺勤，平均每天也只上三个半小时的课。

除了 Diana 所住的地方，许多地方也是如此。在许多发展中国家，因为教育质量差，小学毕业生中，连一个完整句子也看不懂的多达一半，有三分之一不会基本的数学。有超过 6,000 万小学适龄儿童根本不上学。

没有人力资本——发展中国家不发挥人民的才能和干劲——贫困无法消除，繁荣无法持续。国际金融公司相信，私营部门能够补政府的不足，在这方面扮演重要的角色。我们提供融资和咨询服务，帮助私营部门提供高质量的教育和医疗服务，让较贫穷国家的人民有机会充分实现自身的生产潜力。

在卫生和教育领域，我们的目标都是拓宽中低收入人口获得高质量服务的途径。为此，我们引入创新的低成本融资方式，并提高质量和效率方面的标准。在教育领域，国际金融公司帮助学校强化学生符合雇主需求的技能。

内罗毕的 Diana 正受益于我们对桥梁国际学校（Bridge International Academies）的 1,000 万美元投资。桥梁国际学校创造了为贫困家庭小孩提供教育的新模式。她目前在桥梁国际学校上学，学校的教师使用平板电脑作为工具，按事先拟定的脚本给学生上课，并仔细跟踪学生的学习情况和教师的教学情况。桥梁国际学校计划未来十年内向东非和印度的 1,000 万学生提供教育。

国际金融公司还支持在普及教育方面有潜力的新技术和新应用。例如，我们的客户 Coursera 与 100 多家顶尖大学和教育机构合作，向世界各地 800 多万学生免费提供大约 700 门大学水平的课程。2013 年，我们对 Coursera 投资 500 万美元。这笔投资预计将帮助该公司扩大运营规模，造福发展中国家更多的学生。

2014 财年，国际金融公司使用自有资金对教育部门投资 1.39 亿美元，对卫生部门投资 1.73 亿美元。2013 年，我们的客户协助为超过 250 万名学生提供教育，为超过 2,700 万名患者提供了治疗。

在桥梁国际学校位于肯尼亚的一所，教师使用平板电脑授课。

## 增强粮食安全

对地球这个饥饿的星球来说，有个数字令人沮丧——到 2050 年，地球人口将超过 90 亿。在土地、水和能源日益紧缺之际，地球要养活的人每天增加 219,000 个。

农业领域的人面临空前的挑战。自然资源利用过度。要赶上不断增加的需求，粮食生产需要增加一倍，粮食生产领域的年度投资需要增加一半。这些挑战可能看似无法逾越——但是世界各地的企业已经在开发创新的解决方案。

国际金融公司正在与私营部门合作增加平价粮食的供应，确保最需要的人能获得平价粮食。我们所做的工作，不仅改善了农户的融资渠道，而且为农户打开了新的市场。我们所做的工作，帮助农户提高生产率，采用可持续的生产方法以及减少浪费。我们提供培训，还开发保护农户，防范未预见风险的产品。

我们正加大在非洲的工作力度。在非洲，70% 的就业岗位是农业部门提供的。过去这一年，我们向总部设在埃塞俄比亚的 africa-JUICE 公司提供了投资和咨询服务，将协助该公司将水果处理能力增加到原来的三倍，员工人数增加一倍至 3,000 人，并将供应商群体从 70 个小农户扩大到 1,000 个小农户。

# 290

万个

国际金融公司 2013 年支持  
的农户数





国际金融公司对所罗门群岛唯一的金枪鱼罐头企业进行扩建和创造就业机会。

该公司是撒哈拉以南非洲地区第一家获得 Fairtrade 认证的果汁生产商。

为了提高生产率，我们的策略是拓宽农户获得关键农业生产资料的渠道。尼日利亚的农户购买力有限，加上耕作技术过时，导致农作物平均产量很低。为此，国际金融公司正在向尼日利亚除草剂和杀虫剂经销行业的领先企业 Saro AgroSciences 投资 600 万美元。该公司将扩充经销网络，计划到 2016 年将经销网点从 82 个增加到 300 个，覆盖尼日利亚全国各地，让 500,000 多个小农户能够更方便地获得农业化学品。

在中美洲，我们帮助洪都拉斯政府实施了透明化的非歧视性杀虫剂和化肥新品注册规定。新规定促进了供应商之间的竞争，大约 35,000 个农户从中受益，农业化学品的种类增加，质量提高，价格降低。

在太平洋地区，我们正在帮助所罗门群岛将该国的金枪鱼渔获收益更多地留在本地——目前该国金枪鱼渔获的收益大头都归了外国公司。我们正在提供 1,000 万美元贷款和咨询服务，支持该国唯一的金枪鱼罐头企业 SolTuna 进行扩建。未来五年内，通过扩建可创造 500 个就业岗位。



## 提高经济的韧性

发展中国家如果能够顺利地以本国货币在国内筹集资金，就更有机会实现持续性繁荣。

然而，即使对最大的发展中国家，这依然是镜中花。例如，中国的人民币仅占外汇市场交易量的2%。印度的这个比例就更小了。因为需要以外币举债，不仅这些国家的企业承受了不必要的风险，而且整个国家的经济都可能因为资本流动的骤然起落而受到拖累。

国际金融公司通过减小发展中国家利用国内资源的难度，努力化解上述风险。我们通过发行本地货币债券来强化本地资本市场，为后来者铺平道路。另外，我们还与政府、监管机构和其他发展机构密切合作，以实现这个目标。

2013年，适值印度突然发生资本外逃，导致货币急剧贬值，我们发行了第一种以印度卢比计价的债券，以协助恢复资本流动。通过我们的离岸全球卢比债券计划，我们合计发行了相当于10亿美元的债券。债券的大买家是来自美国、欧洲和拉丁美洲的投资者，说明投资者对印度经济的信心是坚定的。目前我们计划将发行规模扩大到20亿美元。

今年，我们成为第一家在伦敦股票交易所发行人民币计价债券的国际发展机构。我们发行了20亿元人民币的债券，约合3.25亿

美元，成为多边机构在交易所发行的首支达到基准债券规模的债券。随后，我们又发行首支在伦敦挂牌交易的人民币计价绿色债券，筹集资金5亿元人民币用于气候友好型投资。另外，我们还成为第一家在卢旺达发行本地货币债券的外国机构，增强了卢旺达吸引非洲及其他地区投资者的能力。

另外，我们还首次为印度尼西亚的企业发行债券提供部分信用担保，使印度尼西亚某顶尖住宅开发企业得以发行5,000亿卢比的债券，约合4,400万美元。因为有我们提供的20%担保，PT Ciputra Residence公司的债券获得了很高的债信评级，吸引了养老基金和各种其他机构投资者。该公司将使用发债所得资金来扩大住宅建设，实施国际金融公司的绿色建筑标准。

国际金融公司合计已在15个新兴市场发行过债券。另外，我们还通过贷款、掉期合约、担保、风险分担工具和其他结构化及证券化产品，以60种货币提供了折合超过120亿美元的本地货币融资。







120

亿美元

国际金融公司提供的  
本地货币融资额

行人路过孟买的股票交易所大厦。国际金融公司以卢比计价的债券说明了投资者对印度的信心。

## 通过合作改进基本服务

发展中国家需求巨大 — 要实现基础设施的现代化，每年大约需要 2 万亿美元；要克服气候变化，每年大约需要 1,000 亿美元；要解决极端贫困的问题，还需要数以千亿美元的资金。

如此巨大的成本，远远超出单个政府或机构的可用资源。但是，公私合作则大有可为。公私合作能带来的远不止资金 — 还能带来专长和效率，从而协助确保资源得到合理配置，用于克服最紧迫的发展挑战。

国际金融公司是唯一直接向各国政府提供公私合作方案设计咨询的多边组织。我们曾参与世界各地 300 多个公私合作项目 — 其中有许多是在难以吸引投资者的高挑战性地区或国家。

截至 2014 年 6 月，我们在执行的公私合作咨询项目为 118 个，涉及 50 多个国家，总值约 1.52 亿美元。我们已帮助各国政府签署 10 项公私合作合同，其中有六项是在国际开发协会国家。预计这些合作项目将让超过 160 万人更加便利地获得基础设施和医疗服务，并带动 3.06 亿美元的私人投资。

国际金融公司也投资于公私合作项目。在约旦，我们协助 EP Global Energy 设计项目协议，协助与政府进行谈判并筹集了 2.21

亿美元的项目融资，支持约旦新建第一个大型风力电站。Tafla 风力电站预计在 2015 年投入运行，以较低的成本向电网供电。另外，这个风力电站还将减少温室气体排放，减小约旦对进口石油的依赖。

在克罗地亚，我们对一个私营联合体投资约 7,400 万美元。这个私营联合体将扩建并运营萨格勒布国际机场。这是克罗地亚第一个机场租让项目，预计将协助首都成为重要的欧洲交通枢纽，并促进旅游业 — 旅游业是促进创造就业和经济发展的重要力量。另外，预计这个项目还会发挥示范效应，带动该国的其他公私合作项目。

我们的工作并不仅限于中央政府。奥里萨邦是印度最贫穷的邦之一。在奥里萨邦，我们协助布巴斯内瓦尔（Bhubaneswar）市政府进行一个新街道照明项目招标流程的方案设计、结构设计和管理工作。该市原有的街道照明系统效率低下，新系统每年可为地方政府节约 100,000 美元。

# 300

项公私合作交易

国际金融公司在世界各地支持的公私合作交易数





工人修建萨格勒布国际机场的一个候机楼。这个项目将为克罗地亚的基础设施和旅游业提供支持。



## 利用其他投资者的资源

国际金融公司在传统投资者忽视的市场屡屡投资成功，带来一个重要的好处：让其他投资者有勇气跟随我们进行投资。

我们利用这个号召力，最大限度地发挥我们在发展中国家的影响力，让其他投资者与我们共同创造机会。与完全依赖自有资源相比，国际金融公司通过联合投资，可以进行更大规模的资本投放。对合作伙伴而言，联合投资不仅确保会有可观的回报，还能够降低风险。对客户而言，通过联合投资，能够与新投资者建立联系，为进一步深化关系，取得急需的融资和专家力量铺平道路。

在引入创新模式让其他投资者与我们并肩投资方面，我们有骄人的记录。我们的联合贷款计划于 1957 年设立，目前在国际发展机构的同类计划中规模最大，多年来发动其他投资者投入的资金超过 430 亿美元。国际金融公司资产管理公司是我们 2009 年成立的全资子公司，目前受养老基金和主权基金等各类机构投资者委托，管理超过 60 亿美元的资产。

去年，中国这个在发展中国家中地位日益重要的国家，成为国际金融公司新设“管理型联合贷款组合计划”的第一个投资者，承诺对国际金融公司的新项目投资 30 亿美元。根据这项计划的规定，中国基本上是全权委托国际金融公司进行贷款创设、结构设计及

31

亿美元

国际金融公司 2014  
财年发出的联合贷款  
金额

组合管理。2014 财年，国际金融公司通过该计划作出 3.2 亿美元的投资承诺。

在动员资金投入发展领域方面，我们努力扩大联合投资者的队伍——特别是新兴市场的其他国际金融机构和银行。我们编制了一份《主合作协议》，详细规定了国际发展机构如何通过联合贷款的方式开展合作，共同为国际金融公司牵头的项目提供融资。根据这份协议，目前有 21 家发展机构与我们合作，而且这个数字还在不断增加。自 2009 年以来，这些机构已向国际金融公司的客户提供 22 亿美元的融资。

与此同时，国际金融公司资产管理公司也募资建立了一个很大的资金池，用于对国际金融公司的项目进行投资。2014 财年，国际金融公司资产管理公司完成“国际金融公司全球基础设施基金”的资金募集工作，合计筹集资金 12 亿美元。作为首批投资之一，该基金向国际金融公司的客户 IHS Holdings 公司提供了 7,500 万美元的融资。该公司是非洲最大的独立电信塔运营商，这笔投资将帮助该公司提高非洲偏远及农村地区的无线电话服务覆盖率。



在非洲，我们动员其他投资者投入大量的资金，助力电信业的现代化改造。

## 创造就业 — 发展的基石

就业岗位紧缺，是当代最为迫切的问题之一。对发展中国家的十多亿人来说，就业是主要的脱贫渠道 — 提高生活水平、提高生产率和促进社会融合。

但是全球失业人数一直不断增加。2013 年，全球有 2 亿多找工作的人，其中大多数是发展中国家的女性和青年。如果当前的趋势持续下去，全球失业人数必定会进一步增加，到 2018 年将达到 2.15 亿人。

私营部门提供了发展中国家十分之九的就业岗位，是解决就业的绝对主力。国际金融公司正在携手客户及合作伙伴，通过拓宽融资渠道、支持基础设施投资、改善投资环境和促进教育及培训，帮助私营企业克服创造就业的最大障碍。

2013 年，我们投资的客户直接支撑了 260 万个就业岗位。我们的研究显示，我们的客户每提供一个就业岗位，就可以间接支撑供应链和分销链上多达 20 个就业岗位。另外，国际金融公司支持的金融机构向微型、小型和中型企业提供了超过 3,000 亿美元的贷款，这些企业雇佣的人数超过 1 亿。

国际金融公司目前主持一个由国际融资机构及捐款人组成的全球性联盟，该联盟名

为“携手创造就业”，宗旨是针对在不同国家和行业部门创造就业的挑战，制定协调一致的解决方案。另外，国际金融公司还领导着一项私营部门合作计划，参加这项计划的 15 家大型企业正在努力为女性创造就业岗位。

另外，我们还发起一项旨在为孟加拉数百万制衣业工人改善工作条件的计划。在发生厂房倒塌和几次火灾事故后，这些工人的工作条件于 2013 年获得国际上的关注。通过与国际劳工组织合作的“改善工作条件”计划，我们正在评估孟加拉制衣厂的国家法律及国际劳工标准合规情况。

国际金融公司设立了一项将投资与咨询集中在一起的计划，以协助改造孟加拉的制衣业 — 制衣业占孟加拉 GDP 的 20%，雇佣 420 万人。该计划包括提供 5 亿美元用于扩大对出口商的融资。另外，还计划提高厂房的建筑及消防标准。







260

万个

获我们投资的客户在  
2013 年支撑的就业岗  
位数

## 化风险为机遇

气候变化远非仅仅是环境挑战——气候变化是对全球繁荣的根本性威胁，而且对最贫穷国家的影响尤为严重。

几十年内，全球气温很可能会比工业化时代以前高出 2 摄氏度。这会加剧撒哈拉以南非洲地区的粮食短缺，导致东南亚沿海地区洪水增多，并引发雨带类型的变化。因为雨带类型的变化，南亚部分地区会雨水泛滥成灾，其他地区则缺少发电用水和农业用水。

在世界银行集团与气候变化的斗争中，国际金融公司冲在最前线——因为气候变化在我们看来是消除极端贫困的拦路虎，并且我们认为私营部门在这种斗争中举足轻重。自 2005 年以来，我们对气候相关项目的投资超过 130 亿美元，其中包括 2014 财年近 25 亿美元的投资。

我们是发展中国家可再生能源行业的主要融资方。过去这一年，国际金融公司为智利的三个新建及扩建的太阳能发电项目提供了支持——其中的 Amanecer Solar 预计将成为拉丁美洲规模最大的光伏电站。这三个项目的总发电能力约 180 兆瓦，不仅将帮助智利满足不断增长的能源需求，而且每年大约可抵消 185,000 吨二氧化碳排放——相当于停开 39,000 辆汽车。

# 130

亿美元

国际金融公司自 2005 年  
以来对气候相关项目的  
累计投资额

国际金融公司还是最大的绿色债券发行机构之一。2013 年，我们发行了两种绿色债券，每种 10 亿美元，为气候友好型项目筹集资金。如此规模的债券成功发行，将带动其他投资者和企业债券发行机构进入这个重要的新市场。

我们正在通过“可持续能源融资”计划，帮助商业银行鉴别和策划手头的气候智能型项目。该计划在菲律宾运用显著减少温室气体排放的创新模式，并因此获得联合国气候变化秘书处颁发的一个奖项。国际金融公司正在中东各地（包括黎巴嫩）推广这项计划，当地的银行正在对注重保护生态的企业和房主增加贷款。

在孟加拉，我们曾在与世界银行和其他伙伴合作，努力减少出口加工区的碳排放。在我们的协助下，制定了让纺织及服装企业在保持竞争力的同时提高能源效率的指导原则。我们的工作发挥了作用，协助吸引了 1.7 亿美元私人投资用于提高这些出口加工区的能源效率。





国际金融公司拓宽可再生能源项目的融资渠道，为发展中国家减少温室气体排放助一臂之力。



## 女性改天换地的力量

Bukky George 只是拉各斯一家小药店的老板，却胸怀大志：建立全国性的连锁药房，让尼日利亚人与较富裕国家的公民一样，用上高质量的药品。

她动用了个人和家人的储蓄，一年内开了三家新店。然后，她遇到了女性企业家经常遇到的障碍：为了继续扩张，她需要资本，但大多数银行都不肯贷款给女性拥有的新企业。

天无绝人之路。尼日利亚的 Access Bank 银行刚刚从国际金融公司获得一笔授信，用于增加对女性企业家的贷款。George 拿到了自己需要的贷款。今天，她的 HealthPlus 连锁药房旗下已经有 25 家药店，她计划 2014 年再开 17 家。

国际金融公司认为，女性是消费者，是雇员，也是工商业领袖和企业家，有能力改变全球经济，支持创造就业、提高人均收入和促进可持续发展。正是因为如此，在公司的所有业务活动中，我们都努力促进性别包容性。也正是因为如此，我们在 2013 年成立了专职的性别平等秘书处——专门负责帮助我们的工作人员和客户领会性别包容性的重要意义，并在此基础上促进性别包容性。

8

亿美元

自 2010 年以来通过  
“金融扶助女性”计划  
进行的累计投资额

越南的农民妇女向国际金融公司的客户 ECOM Coffee 学习新技能，提高自己的收入。





我们通过利用与近 1,000 家金融机构和私人股权基金的关系，协助拓宽女性企业家的融资渠道。我们与世界银行集团旗下的其他机构合作，协助减少营商环境中基于性别的障碍。另外，我们还帮助客户改善女性的工作环境，加强对女性的商业技能培训，并提高女性在董事会中的比例。

过去这一年，我们携手“高盛女性万人计划”，发起一项 6 亿美元的全球性基金。该基金将为发展中国家最多 10,000 名女性企业家拓宽融资渠道，将由国际金融公司负责管理并担任顾问。预计该基金还将发动其他投资者再投入 4.7 亿美元资金。

上述工作是我们“金融扶助女性”计划的一部分，后者自 2010 年以来已作出 17 笔投资，合计超过 8 亿美元。为了协助扩大该计划的规模，我们首次发行专门筹资资金支持发展中国家女性企业家的债券，从日本投资者那里筹集到 1.65 亿美元资金。

农业企业方面，我们与客户 ECOM Coffee 合作，携手设计针对东亚及太平洋地区女性的培训方案。以前，收割工作主要是女性承担，但技能培训往往又将女性排除在外。通过加强培训，ECOM 不仅降低了收割成本，而且提高了作物收获的数量和质量，同时增加了女性农民的收入。

Bukky George 将几家药房变成尼日利亚迅速发展的连锁药房。







85

亿美元

包括从其他来源动员  
的资金在内，2014 财  
年对世界最贫穷国家  
的投资



## 在挑战性环境下创造机会

在世界的某些地方，贫困正在蔓延，而不是在消退。

在最贫穷国家，赤贫人口自 1980 年代以来增加了 1 亿多。与此同时，因为冲突和不稳定而陷入赤贫的人口不断增加，在日均生活开支低于 1.25 美元的人口中所占的比例越来越高。

要扭转这些趋势，需要付出特别的努力。此类地区通常缺乏最基本的脱贫手段。政府机构往往无力应对挑战。私营企业弱不经风。基础设施——电力、公路和桥梁——破败不堪。食物、水和药品都缺。

正是因为如此，国际金融公司正加大在这些地区的工作力度。自 2005 年以来，在 82 个最贫穷国家，也就是有资格向世界银行国际开发协会借款的国家，我们的投资实现八倍的增长，2014 财年达到创记录的水平，金额近 85 亿美元。这个金额包括发动其他投资者投入的大约 16 亿美元。

另外自 2007 年以来，在国际开发协会的增资中，我们直接出资超过 28 亿美元。包括国际金融公司发动其他投资者投入的资金在内，对脆弱及受冲突影响地区的年度投资两年来增加 20%，2014 财年的金额接近 9.5 亿美元。我们三分之二的咨询工作是在国际开发协会国家，20% 是在脆弱及受冲突影响地区。

在我们的战略中，这些地区基础设施的现代化改造是关键的一环。在超过四分之一人口生活在贫困线以下、停电司空见惯的尼泊尔，我们正在帮助这个国家将丰富的水电潜力转化为现实。

国际金融公司正在与世界银行集团旗下的其他机构密切合作，投资大约 10 亿美元并从其他渠道筹集 40 亿美元，用以帮助尼泊尔建立最高发电能力 3,000 兆瓦的电站——足以满足 1,600 万人口的用电需求，占尼泊尔全国人口的 60%。另外，项目预计还将为城市地区创造就业岗位，并提高农业生产率。

海地的自来水供应范围有限，大多数人口是依靠卡车送水，既不稳定又很昂贵。国际金融公司的客户 dloHaiti 正在创新。该公司已建起一个由水净化及输配中心构成的分散式供水网络，各中心采用太阳能供电，不仅降低了处理成本，还提高了服务不足社区的水质。dloHaiti 计划修建 300 个水净化及输配中心，为 100 多万人供水，并创造 4,000 多个就业岗位。

另外，我们还帮助刚果民主共和国成立该国的第一个经济特区。这个经济特区预计可吸引 8,000 万美元投资，并创造 1,500 个直接就业岗位。国际金融公司协助该国起草了新的经济特区法。

对高贫困率的国家，基础设施的现代化改造是我们战略的一个关键组成部分。

## 雪中送炭式的扶贫

印度有超过 5,000 万农民以种甘蔗为生，但许多蔗民的种植方法效率低下。北方邦是印度最贫穷的邦之一，甘蔗单产只有高产邦的大约一半。这意味着，蔗农的收入低于能够达到的水平。

国际金融公司的 Meetha Sona 项目（Meetha Sona 为印地语，意思是“甜金”）正在改变这一现实。该项目与制糖企业 DSCL 携手合作，提供培训资料和一个定制的气候适应型农耕技术资料包。对蔗农进行培训后，在该项目实施的头两年单产就提高 86%。该项目已培训超过 17,000 名蔗农，目前正在进一步推广——目标是与印度的 14 家糖厂合作，到 2015 年完成 200,000 名蔗农的培训。

北方邦这样的地区，要实现到 2030 年消除极端贫困和促进共同繁荣的目标，改善人们的生活是至关重要的。尽管南亚地区近年来经济迅猛发展，全球日均生活开支不足 1.25 美元的人口口，整个南亚地区就占 40% 多。

我们重点关注减贫需求最为迫切的地区。有一些极度贫困率最高的国家就在撒哈拉以南非洲地区。在这个地区，国际金融公司正努力补上基础设施欠账、应对日益增长的粮食需求并拓宽融资渠道。

68

亿美元

是我们 2014 财年在撒哈拉以南非洲、南亚以及中东和北非地区的投资额

我们与万事达卡基金会共同出资 3,740 万美元设立一项合作计划，预计到 2017 年将可向 530 万人提供金融服务。另外，对国际金融公司的客户 FirstRand Bank 银行，国际金融公司资产管理公司负责管理的“国际金融公司资本化基金”已投资 1.722 亿美元，以帮助该银行增加对该地区中小企业和零售客户的贷款。

中东和北非地区，我们正努力支持教育和培训，实施气候智能型项目和改进基础设施服务。该地区贫富差距严重，威胁着社会稳定。我们已投资 5,000 万美元，用于帮助摩洛哥著名建筑公司 Alliances Group 修建 110,000 套廉价住宅，以弥补摩洛哥大约 840,000 套的住房缺口。

2014 财年，我们利用自有资金在上述地区投资总额大约 68 亿美元——占我们全年投资承诺额的近 40%。咨询服务项目大约有一半是在上述地区。

我们通过开展工作，协助支撑了南亚地区超过 381,000 个就业岗位，撒哈拉以南非洲地区超过 227,000 个就业岗位，还有中东和北非地区超过 174,000 个就业岗位。另外，通过我们的工作，还帮助客户为南亚地区超过 44,000 名学生提供教育，向中东 180 万客户供水，向撒哈拉以南非洲地区约 941,000 名患者提供医治。





在印度，国际金融公司正在对农民进行高级农技培训，从而提高农民的生产率。

## 实现普遍繁荣

中等收入国家是全球繁荣的重要发动机，占世界经济产出的三分之一。但是，全球日均生活开支低于 1.25 美元的人口也有四分之三是生活在中等收入国家。

中等收入国家虽然经济上取得进步，但依然面临重大的发展障碍。中等收入国家有大片的农村偏远国土，没有享受到国家的经济增长成果。其他地区也就是城市中心，随着追求改善生活的人们的涌入，正为了基础设施的现代化改造而苦苦挣扎。另外，中等收入国家还必须应对气候变化的风险。

国际金融公司与中等收入国家的私营部门密切合作，以确保经济发展能泽及全体公民，并让本地企业有能力为应对区域及全球性发展挑战作出更大的贡献。我们的工作重点是边缘地区——也是高贫困率的地区——还有为女性、青年和小农户等被忽视人群提供服务的企业。

例如在巴西，我们过去这一年提供了大约 2,000 万美元融资，以协助巴西托坎廷斯州某家禽制品厂恢复生产并扩大产能。托坎廷斯州是巴西最贫穷的州之一。我们对著名家禽及猪肉加工企业 Asa Alimentos 的投资，

预计可协助支撑大约 5,000 个就业岗位，促进农村发展，并在未来三年内为多达 350 万人供应食品。

另外，我们还在帮助土耳其应对城市化的挑战。我们安排了 1.65 亿欧元的一揽子融资，以协助土耳其爱琴海岸人口近 400 万的伊兹密尔市修建有轨电车。预计该项目能以气候智能型方式强化公交系统，从而协助缓解交通拥堵。

我们大力支持采用包容性商业模式的企业。国际金融公司是此类企业主要的多边投资者，这些企业关注低收入者——低收入者可能是它们的消费者、零售商、供应商或分销商。仅仅在 2014 财年，国际金融公司就承诺向 84 家包容性企业投资超过 16 亿美元——有许多是中等收入国家的企业。

另外，我们鼓励中等收入国家企业对其发展中国家进行投资，通过这种方式来支持区域一体化和南南投资。例如在过去这一年，我们协助组建了一个包括中国银行在内的投资者联合体，这个联合体提供了 3,000 万美元用于在中东地区让更多的人用上清洁的水，并改造废水处理厂。





16

亿美元

2014 财年对包容性  
企业的投资承诺，  
其中许多是在中等  
收入国家

国际金融公司正在以气候智能型的方式，帮助土耳其的伊兹密尔市改善公共交通。



# 59 页

## 成果测量

我们的战略关注领域	60
成绩单摘要	61
在最需要的地方创造机会	62

# 64 页

## 我们的专长

我们的工作人员分布	65
我们从事的业务	66
我们的行业专长	70

# 72 页

## 我们的员工和制度

国际金融公司的经营之道	73
如何测量	74
发展成果	82
我们的工作人员	84
企业治理	86
问责	88
伙伴关系	90
风险管理	92
实质性可持续发展信息	
独立鉴证报告	95
财务摘要	100

## 成果测量

国际金融公司努力做到我有人所无。对于客户，我们的独到之处是将投资和咨询结合在一起，旨在促进新兴市场私营部门的可持续发展。对此特殊优势，我们称之为“外加性”。利用外加性来实现发展效益的最大化是我们的一个战略基石。



# 战略关注领域

在业务活动上，我们以五个战略重点为导向，将帮助送到最需要我们的地方、送到援助效益最大的地方。

## 提高对边缘市场的重视程度

IDA 国家、脆弱和受冲突影响国家以及中等收入国家的边缘地区

## 解决气候变化问题，确保环境和社会可持续性

发展新的业务模式和融资工具，设定和提高标准

## 消除私营部门在基础设施、医疗、教育和粮食供应链领域的增长约束

普及基本服务，巩固农业企业价值链

## 发展本地金融市场

建立机制，动员资源，推出创新的金融产品

## 在新兴市场建立长期的客户关系

充分利用我们的产品和服务，引导客户的发展，推动跨边界增长

# 成绩单

## 国际金融公司在战略重点领域的绩效

	绩效	
	14 财年	13 财年
<b>发展成果</b>		
评价优良的投资公司 (DOTS 分数) <sup>1</sup>	64%	66%
评价优良的咨询项目 <sup>2</sup>	76%	76%
<b>关注领域</b>		
<b>边缘市场</b>		
IDA 投资项目数	288	288
IDA 承诺金额(百万美元)	\$ 6,880	\$ 6,649
IDA IDA 国家占咨询服务工作的百分比 <sup>3</sup>	66%	65%
脆弱及冲突地区: 投资项目数	47	44
脆弱及冲突地区: 咨询服务工作的百分比	20%	18%
边缘地区投资项目数	47	59
在撒哈拉以南非洲地区的投资承诺(百万美元)	\$ 3,540	\$ 3,501
在中东和北非地区的投资承诺(百万美元)	\$ 1,698	\$ 2,038
在南亚、阿富汗和巴基斯坦的投资承诺(百万美元)	\$ 1,988	\$ 1,697
<b>长期客户关系(包括南南投资)</b>		
南南投资项目数	38	47
对南南投资项目的投资承诺(百万美元)	\$ 1,455	\$ 1,674
<b>气候变化、环境和社会可持续性</b>		
与气候相关的投资(百万美元) <sup>4</sup>	\$ 2,479	\$ 2,509
<b>基础设施、卫生和教育、粮食供应链</b>		
对基础设施、卫生和教育, 和农业企业与粮食供应链的投资承诺(百万美元) <sup>5</sup>	\$ 7,205	\$ 6,934
<b>本地金融市场</b>		
对金融市场部门的投资承诺(百万美元) <sup>6</sup>	\$10,461	\$10,124
对微型、小型和中型企业部门的投资承诺(百万美元) <sup>7</sup>	\$ 6,248	\$ 7,192

注:

1. DOTS 分数: 截至相关财年 6 月 30 日发展成果评价为优良的客户企业百分比, 自项目批准年份起, 计算六年的滚动平均值(2014 财年的平均值计算期间基于 2005-2010 财年)。

2. 咨询服务发展效果评价结果为 2013 和 2012 日历年度的数据。

3. 2013 财年和 2014 财年的数字系对 IDA 国家咨询服务支出测算方法改进后的结果, 加入了地区性项目。

4. “与气候相关”系指项目涉及减缓气候变化、适应气候变化和(或)特殊气候领域的活动。如要更详细地了解这些术语和活动, 请访问网站 <http://www.ifc.org/climatemetrics>。

5. 国际金融公司基础设施部(不包括石油、天然气及矿产)、通讯与信息技术部、地方政府融资部、卫生和教育部, 和农业企业部与粮食供应链的投资承诺。

6. 国际金融公司对金融市场的投资承诺, 不含基金和私人股权。

7. 包括直接的 MSME (微型、小型和中型企业)借款人、50% 以上企业客户为 MSME 的金融机构以及以明确以 MSME 为主要受益人的任何其他投资。

# 在最需要的地方创造机会



1,060 亿美元

向微型、小型和中型企业提供的贷款

3,701 万

燃气供应客户

230,000

促成的非现金零售交易笔数，总额 1,600 万美元



2,830 万

提供的电话线路数

18 亿美元

向国内供应商采购的货物及服务总值

840,000

通过公私合作改善废弃物管理服务后，预计可以造福的人数



国际金融公司携手客户，在发展中国家作出了范围广泛的贡献。公司客户的成功会对整个经济产生涟漪效应，包括穷人在内，让许多人获得改善生活的机会。



270 万

医治的患者人数

435,000

提供的就业岗位数

3.4 亿美元

向改善企业治理制度后的企业提供的新增融资



750 万

供水客户数

1,270 万

向微型、小型和中型企业提供的贷款笔数

1,500 万

归功于行业改革和政府招商工作的新增投资



1.306 亿

提供的电话线路数

1,550 万

医治的患者数

670 万

向微型、小型和中型企业提供的贷款笔数



2,130 万

供电客户数 (发电+配电)

110 万

惠益的农民数

77 亿美元

以动产作为抵押的融资额

## 我们的专长

国际金融公司将投资与咨询和资金动员结合在一起, 协助私营部门发展壮大。

# 我们的工作人员分布

作为专注于私营部门、规模最大的全球性发展机构，国际金融公司在 100 多个国家开展工作。我们将此地的经验教训用于解决彼地的问题。我们为本地企业物色其他发展中国家的机会，从而帮助本地企业更好地利用自身的知识。

我们的办事机构





# 我们从事的业务

国际金融公司提供投资、咨询和资产管理服务。这些服务互为增益，为发展中国家的客户奉献融资和全球经验实力。

这些服务合在一起，使我们在帮助私营部门以能够增加价值的方式创造机会方面，拥有特殊的优势——根据客户的具体需求量身定制投资和咨询。我们吸引其他投资者的能力，更是锦上添花，为客户引入新的资金来源，向客户介绍更合理的经营方式。

2014 财年  
国际金融  
公司投资

172

亿美元

约涉及 600 个  
项目，从其他渠  
道动员资金超  
过 50 亿美元。

2014 财年，国  
际金融公司作出

76

亿美元

新增贷款承诺。

## 投资

我们通过投资服务，提供各种各样的金融产品及服务，能够通过提高企业的可持续性、鼓励创业和动员原本无法获得的资源，从而缓解贫困和刺激长期增长。

我们的融资产品都是针对每个项目的需求而设计。我们提供成长资本，但绝大部分资金来源于私人资本，也由私人资本所有者负责领导和管理。

2014 财年，我们对大约 600 个项目投资 172 亿美元。另外，我们从其他渠道动员了 50 亿美元，用于支持发展中国家的私营部门。

## 产品线

### 贷款

国际金融公司使用自有资金，以贷款的方式向项目和企业提供融资，期限一般为 7 至 12 年。另外，公司还向中间银行、租赁企业和其他金融机构提供贷款，作为转贷资金。

国际金融公司的贷款一直都是以主要工业国家的货币作为计价货币，但是我们也十分重视设计本币产品。国际金融公司本地货币融资使用的本地币种已超过 50 个。

2014 财年，公司新增贷款承诺近 76 亿美元。

## 股权

股权投资可提供私营企业所需的发展支持和长期成长资本。我们既对企业直接投资参股，也通过私人股权基金进行投资。2014 财年，在我们的自有资金投资承诺中，近 23 亿美元为股权投资。

国际金融公司对企业投资参股，持股比例一般为 5% 到 20%。我们鼓励所投资的企业通过公开上市的方式扩大持股人群，从而深化当地资本市场。另外，我们还通过利润分享贷款、可转换贷款和优先股的方式进行投资。

## 贸易和供应链融资

“国际金融公司全球贸易融资计划”为经过核准的金融机构提供与贸易相关的付款义务担保。该计划通过化解交易级别的风险，延伸和补充银行提供贸易融资的能力，涉及 200 多家银行，分布在 80 多个国家。

2014 财年，国际金融公司的自有资金投资承诺中，超过 70 亿美元为贸易融资。“全球贸易流动性计划”自 2009 年发起设立以来，已经为发展中国家提供 320 亿美元的贸易融资支持。

## 联合贷款

国际金融公司的“联合贷款计划”，是多边发展银行中历史最悠久、规模最大的联合贷款计划。2014 财年，国际金融公司从外部动员的资金中，60% 是联合贷款形式。

2014 财年，国际金融公司以 B- 贷款、平行贷款和 MCPP 贷款的形式，通过联合贷款从 80 多家金融机构筹集大约 31 亿美元资金。这些联合贷款机构包括商业银行、机构投资者、发展融资机构和某新兴市场国家的中央银行。新兴市场机构联合贷方提供的资金达到创纪录的 11 亿美元。联合贷款总额达 152 亿美元。

在联合贷款总额中，44% 是贷给基础设施部门的借款人。我们通过联合贷款提供的融资中，超过四分之一是给了 IDA 国家的借款人，总额 8.16 亿美元。

## 客户风险管理服务

国际金融公司向客户提供衍生产品，用于对冲利率、货币或初级商品价格风险。国际金融公司担任发展中国家的客户与衍生产品做市商之间的中介，让客户得以全面参与风险管理产品市场。

## 咨询

私营部门的发展，需要的不仅仅是融资。经验表明，在增强国际金融公司投资的发展实效，释放私营部门投资，协助企业发展壮大和创造就业以及强化世界银行集团影响力方面，咨询服务可以发挥强大的作用。

截至 2014 财年末，国际金融公司在 100 多个国家有 719 个在执行的咨询服务项目。绝大部分咨询服务项目是在国际开发协会的国家，大约 20% 是在脆弱及受冲突影响地区。2014 财年，国际金融公司通过四个业务线提供咨询服务：

**融资渠道**协助降低个人和微型、小型和中型企业获得金融服务的门槛和成本。我们协助金融业的客户提供广泛性的金融服务，建设保证可持续增长和就业所需的金融基础设施。截至 2014 财年末，在执行的融资渠道咨询项目有 294 个，总值超过 3.61 亿美元，分布在 77 个国家。

**投资环境**协助政府实施改善营商环境的改革措施、鼓励并留住投资，从而促进市场竞争、增长和创造就业。另外，我们还协助消除法律及政策上对投资有抑制作用的不足点。截至 2014 财年末，国际金融公司在执行投资环境咨询项目有 161 个，分布在 68 个国家，项目总值近 3.36 亿美元。

截至 2014 财年末，国际金融公司在执行的咨询服务项目有

719

个  
分布在 100 多个国家。

截至 2014 财年末，国际金融公司在执行与融资渠道有关的项目总额超过

3.61  
亿美元。

截至 2014  
财年末  
资产管理公司的  
受托管理资产为

64  
亿美元。

截至 2014  
财年末  
“国际金融公司  
资本化基金”的  
投资承诺总额为

27  
亿美元。

**公私合作**协助政府设计和基础设施及其他基本公共服务领域的公私合作项目。我们的咨询工作可以协助最大限度地发挥私营部门的潜力，以增加电力、供水、卫生和教育等公共服务的覆盖面，同时提高这些公共服务的质量和效率。截至 2014 财年末，在执行公私合作咨询项目有 118 个，分布在 54 个国家，项目总值约 1.52 亿美元。

**可持续营商**协助客户推行良好的环境、社会、治理及行业标准；催动清洁能源和资源效率领域的投资；并支持可持续供应链及社区投资。我们在几个行业开展这方面的咨询工作，包括：农业企业和林业；制造业和服务；基础设施；石油、天然气和采矿；以及金融市场。截至 2014 财年末，在执行可持续营商咨询项目有 146 个，分布在 53 个国家，项目总值约 2.63 亿美元。

近年来，国际金融公司掀起一波大刀阔斧的改革浪潮，以增强公司咨询服务的影响力和绩效。为了进一步强化以客户为中心的做法，让客户取得更大的实益，自 2014 年 7 月 1 日起，咨询服务将更紧密地对接相关的国际金融公司投资服务和世界银行集团全球业务。

## 国际金融公司资产管理公司

国际金融公司资产管理公司是国际金融公司的全资子公司，职责是筹集和管理资本，用于对发展中国家和边缘市场开展投资。该公司成立于 2009 年，宗旨是让投资者能够利用国际金融公司的新兴市场投资管道并扩大对新兴市场的长期资本供应，利用国际金融公司的全球网络、标准、投资模式和业绩记录，在推进国际金融公司长期发展目标的同时，为投资者创造利润。

截至 2014 年 6 月 30 日，资产管理公司管理大约 64 亿美元的资产。资产管理公司代表各类机构投资者，管理六个投资基金，这些投资者包括主权财富基金、养老基金和发展融资机构。

### 资产管理公司的基金

#### 国际金融公司资本化基金

“国际金融公司资本化基金”的规模为 30 亿美元，由 13 亿美元的股权基金和 17 亿美元的次级债基金构成。该基金于 2009 年发起设立，宗旨是协助增强新兴市场系统重要性银行的实力，从而提高这些银行应对金融危机和经济下滑的能力。截至 2013 年 6 月 30 日，该基金已作出 39 项投资承诺，总额近 27 亿美元。



---

#### 国际金融公司非洲、拉丁美洲和加勒比地区基金

---

“国际金融公司非洲、拉丁美洲和加勒比地区基金”规模为 10 亿美元，于 2010 年发起设立。该基金与国际金融公司联手并肩进行股权和与股权有关的投资，涉及撒哈拉以南非洲地区、拉丁美洲和加勒比地区的各行各业。截至 2014 年 6 月 30 日，该基金已作出 25 项投资承诺，总额 7.15 亿美元。

---

#### 非洲资本化基金

---

非洲资本化基金规模为 1.82 亿美元，于 2010 年发起设立，目的是对非洲具有系统重要性的商业金融机构进行投资。截至 2014 年 6 月 30 日，该基金已作出六项投资承诺，总额 1.02 亿美元。

---

#### 国际金融公司俄罗斯银行资本化基金

---

“国际金融公司俄罗斯银行资本化基金”规模为 5.5 亿美元，于 2012 年发起设立，目的是对俄罗斯的商业金融机构进行投资。截至 2014 年 6 月 30 日，该基金已作出三项投资承诺，总额 8,200 万美元。

---

#### 国际金融公司催化基金

---

“国际金融公司催化基金”通过各类基金，间接投资于针对新兴市场气候变化开发创新应对模式的企业。另外，也直接投资于这些企业。截至 2014 年 6 月 30 日，该基金已作出四项出资承诺，总额 9,500 万美元。

---

#### 国际金融公司全球基础设施基金

---

“国际金融公司全球基础设施基金”与国际金融公司联手并肩，对新兴市场的基础设施部门进行股权投资和与股权有关的投资。截至 2014 年 6 月 30 日，该基金已作出五项投资承诺，总额 1.72 亿美元。

# 我们的行业专长

国际金融公司在可持续私营部门发展领域扮演领袖角色，反映了一项特殊的优势 — 50 多年来通过帮助新兴市场企业取得成功和发展，我们获得了深度和广度兼具的经验。

2014 财年  
国际金融公司对  
农业企业和林业  
行业的新增投资  
承诺合计

10  
亿美元。

2014 财年，国际  
金融公司对金融  
市场行业的投资  
承诺合计超过

34  
亿美元。

公司利用自身的全球行业知识，以克服未来最大的发展挑战 — 包括气候变化、失业、粮食安全及用水保障。

## 农业企业与林业

农业企业在减贫中扮演重要的角色。在许多发展中国家，农业部门往往至少占 GDP 和就业人数的一半，因此是国际金融公司的重点关注部门。

国际金融公司帮助私营部门以具有环境可持续性和社会包容性的方式，应对不断增加的需求。为了帮助客户向农民提供存货、种子、肥料、农药和燃料方面的融资，国际金融公司提供流动资金贷款。为了促进贸易和降低成本，我们对仓库和冷库等基础设施进行投资。为了实现土地的可持续耕作，我们通过技术转让和最大限度利用资源，以提高生产率。

2014 财年，对农业企业和林业行业的新增投资承诺合计近 10 亿美元，约占国际金融公司自有资金投资承诺的 6%。

## 金融机构

稳健并且具有包容性和可持续性的金融市场，可保证资源得到有效配置，因此对发展至关重要。国际金融公司通过与金融中介合作，对增强金融机构实力和巩固金融体系整体，都发挥了帮助作用。另外，与我们独立去做相比，通过合作，我们支持的微型、小型和中型企业数量大大增加。

国际金融公司通过金融中介开展工作，能够引导合作的金融中介更多地介入：属于

战略重点的领域，例如女性拥有的企业和气候变化；服务不足的地区，例如脆弱及受冲突影响国家；以及住宅、基础设施和社会服务领域。

2014 财年，对金融市场行业的投资承诺合计超过 34 亿美元，约占国际金融公司自有资金投资承诺的 20%。

## 消费者与社会服务

在私营医疗卫生和教育行业，国际金融公司是世界最大的多边投资者。我们努力扩大高品质医疗卫生服务和教育的覆盖范围，同时还支持旅游、零售和房地产等创造就业的行业。我们帮助提高质量和效率的标准，促进先进经验的交流以及为高技能的专业人员创造就业岗位。

除了直接投资于对社会负责的企业，我们的角色还包括分享行业知识和专长、资助小企业、提高医疗及教育标准并帮助客户扩大服务范围，向低收入群体提供服务。2014 财年，对消费者与社会服务行业的新增投资承诺合计达 9.28 亿美元，约占国际金融公司自有资金投资承诺的 5%。

## 基础设施

现代化基础设施能促进经济增长、提高生活水平，也是应对快速城市化和气候变化等新兴发展挑战的一个机遇。

另外，基础设施也是私营部门能作出重大贡献的一个领域，即在有利可图的前提下，廉价地向大量的人们高效率地提供基本服务。国际金融公司的重点是：支持业务模式具有

创新性、高影响力并且可广泛复制的私营基础设施项目。

我们为基础设施项目提供融资，向政府客户提供公私合作方面的咨询，从而提高供电、交通和供水的覆盖范围。我们化解风险，并发挥财务结构设计专长和其他优势。2014 财年，对基础设施部门新增投资承诺合计约 24 亿美元，约占国际金融公司自有资金投资承诺的 14%。

## 制造

对于发展中国家，制造业在创造机会和减少贫困方面扮演至关重要的角色。就创造或维持就业岗位而言，国际金融公司的制造业客户往往超过任何其他行业。

我们加大了对制造业的工作力度，包括建筑材料、能效机械、化学品以及太阳能发电和风电设备。我们投资于正在开发新产品和新市场的企业，或者正在进行改组和现代化改造以取得国际竞争力的企业。

我们还在帮助客户进行有助于减少碳排放和降低能耗的投资。

2014 财年，对制造业新增投资承诺合计 9.84 亿美元，占国际金融公司自有资金投资承诺的比例近 6%。

## 石油、天然气和矿产

自然资源利用行业是世界许多最贫穷国家的命脉。这些行业不仅是就业岗位、能源和政府收入的重要来源，还以各种各样的其他方式造福本地经济。对这些行业进行大规模的可持续投资，规模有多大，对经济发展的增益就有多大，在非洲尤为如此。

在石油、天然气和矿产领域，国际金融公司的使命是帮助发展中国家实现上述效益。除了向私营部门客户提供融资和咨询以外，我们还帮助政府制定有效的监管制度，增强政府对这些行业进行全价值链管理的能力。

我们支持对这些行业的私营投资，并努力确保投资当地的社区享受到切实的利益。2014 财年，对该领域的新增投资承诺合计 4.41 亿美元。

## 电信和信息技术

现代信息和通讯技术使穷人更容易获得服务和资源。这些技术扩大了机会，提高了市场和机构的效率。国际金融公司努力普及此类技术。我们引导投资流向修建现代通讯基础设施的私营企业和信息技术企业，并开发气候友好型技术。

国际金融公司越来越多地帮助客户走出国门，进军其他发展中市场。2014 财年，公司利用自有资金对该行业新增的投资承诺合计 4.89 亿美元。



## 我们的员工和制度

国际金融公司的企业文化反映了公司致力于减少贫困和为发展中世界最弱势人群创造机会。

# 国际金融公司的经营之道

是否有强大的企业文化，对任何组织取得成功和适应新挑战的能力都至关重要。国际金融公司的经营之道(The IFC Way) 是一种方式，藉以贯彻、定义和巩固国际金融公司企业文化和品牌；是一个流程，藉以发动各级和各地区的工作人员积极参与，向管理层提供决策依据。它包括我们的愿景、我们的核心企业价值观、我们的宗旨和我们的工作方式。

## 我们的愿景

人人有机会摆脱贫困，改善生活

## 我们的价值观

卓越、承诺、诚信、合作、多元

## 我们的宗旨

通过下列方式，催动具有包容性和可持续的增长，为人们创造摆脱贫困和改善生活的机会：

- 调动其他融资来源支持私营企业发展
- 促进发展中国家的市场开放和竞争
- 支持企业和其他私营部门合作伙伴，弥补其不足
- 协助创造生产性就业，向穷人和弱势群体提供基本服务

为了实现公司宗旨，国际金融公司通过下列方式提供发展效益解决方案：公司级干预措施（直接投资、咨询服务和国际金融公司资产管理公司）；全球集体行动；治理和制定标准；以及努力改善创造商业环境。

## 我们的工作方式

- 帮助客户在不断变化的世界中取得成功
- 好的事业是可持续的，可持续性是好事业
- 多元性创造价值
- 创造机会离不开伙伴合作
- 把握全球，立足当地
- 创新值得风险
- 从经验中学习
- 善于工作，享受工作
- 不怕远，不畏难

# 如何测量发展成果

通过切实追踪工作进展和评估工作实效来测量公司的工作成果，这对于了解公司的战略是否奏效，国际金融公司是否在造福最需要我们帮助的人和市场，具有重要意义。

2014 财年，世界银行集团为了实现其消除贫困和促进共同繁荣的目标，制定实施统一的战略。对于前述目标，国际金融公司最重要的贡献在于提高私营企业的可持续性——主要是为了创造和提供好的就业岗位以及加速包容性的经济增长。因此，就业岗位的创造和经济增长，是可以有效衡量国际金融公司发展实效的指标。

按照世行集团新的战略和组织结构，国际金融公司的业务重点已经发生转移，因此对成果测量系统也作了相应的调整。2014 财年，重点是更新和改进成果测量框架，以满足新出现的需求。成果测量框架的改进方案已获准在 2015 财年付诸实施，其目的是：

1. 增强我们对国际金融公司的工作在就业和经济增长方面的实效进行评估的能力
2. 突出国际金融公司的国家和行业层面上的成果
3. 国际金融公司的成果测量系统融入世行集团的对应系统

成果测量系统的调整依据，是我们多年来的经验和我们在与他人合作的过程中获得的经验教训。

## 改进国际金融公司的成果测量系统

国际金融公司的成果测量系统目前由三个互为补充的部分组成：国际金融公司发展目标；用于测量发展成果的监控系统；以及对投资和咨询工作成效的系统性自我评估。

新版成果测量系统将有助于确保业务团队能及时获得关键的信息和数据，了解项目在发展目标的实现上是否进展正常，或者是否需要采取修正项目的方向。另外，成果测量系统更新后，还将有助于确保未来的项目和计划在设计和实施中汲取经验教训。另外，国际金融公司还将因此而更有能力用证据来说明，我们在发展中国家创造机会和改善人们生活，取得了多大的成效。

## 监控与追踪系统

我们正在精简发展成果的监控与追踪方式，不仅仅是为了满足国际金融公司新出现的业务需求，也是为了今后更多地造福客户。经过精简，将减少国际金融公司业务团队的“流程负担”，同时确保提高所收集数据的准确度和精度。

国际金融公司利用“发展成果追踪系统”（简称 DOTS）来监控投资及咨询工作的发展成果。对于投资服务，DOTS 覆盖 1,828 家受监控企业，只有少数企业不在覆盖范围内。惠益指标反映国际金融公司客户惠及的人数或给特定利益相关者带来的经济效益，不考虑国际金融公司的投资多寡。对于咨询工作，根据对在一个日历年内完工的所有项目的审核结果评定 DOTS 分数。2014 财年的评估依据是审核 2013 年报备的 177 份项目完工报告，其中 144 份具备评估条件。公司继续坚持报告全部业务发展成果，并由外部机构对发展成果进行鉴证。

初期调整工作的重点是 DOTS 与投资有关的部分，包括下列调整：



- 简化发展成果追踪指标，提高指标的针对性，包括采用由 25 家发展融资机构议定的指标统一定义，以及对联合投资及咨询活动采用一套通用的核心监控指标。
- 对流程进行合理化改造，重点是针对脆弱及受冲突影响地区的项目以及具有彻底变革意义的项目，对流程进行相应的改造。
- 更好地运用技术手段，以提高报告的效率和质量。
- 与客户分享就客户的企业 - 社会责任或市场情报需求而言，可能有用的数据和分析结果。

### 国际金融公司发展目标

“国际金融公司发展目标”是针对国际金融公司已签约或已承诺的项目，是这些项目在存续期内，在惠益范围、服务覆盖率或其他有形发展成果方面需要达到的目标。

这三项目标完全纳入国际金融公司管理层及普通工作人员的绩效考评卡。另外，公司还继续测试另外两项目标——是针对基础设施和气候变化，将在 2015 财年付诸实施。根据我们的经验，大项目可能导致公司在特定年份的成果出现大幅度的波动。因此在过去这一年，我们引入了三年目标（参见第 78 页），以减小这种波动。

实践表明，国际金融公司在实施“千年发展目标”的过程中获得的经验教训，在制定综合性的“世界银行集团企业绩效考评卡”时发挥了作用，特别是制定世行集团消除贫困和促进繁荣总目标的中期阶段性目标。

### 国际金融公司的评估

为了确保从经验中学习，并在必要时纠正方向，我们定期评估国际金融公司的项目。作为成果测量框架改进工作的一部分，我们还在提高项目级和规划级评估的系统性和战略性。这将加深我们对实效的理解，特别是在就业和经济增长方面。

为了加深理解公司的项目如何产生宏观经济乘数效应，我们评估了一个海港扩建项目，测算了项目对就业和收入的影响。这个项目就是哥伦比亚卡塔纳赫 Muelles El Bosque 港扩建项目，评估显示该项目使码头的吞吐能力增加到原来的三倍，直接就业人数增加超过 50%，工人生产率提高超过 30%。根据测算，2008 年至 2012 年，港口扩建工程创造的经济效益高达 5,200 万美元，收入增加 2,000 万美元。公司计划在其他市场和行业推广该评估模式，以增强国际金融公司对基础设施改进所产生效益进行量化测算的能力。

另外，我们还评估了公司通过“中小企业创业”计划促进中小企业发展的工作。该计划在刚果民主共和国、利比里亚、塞拉利昂、中非共和国、孟加拉和尼泊尔分别成立了创投基金。我们发现，这些基金都产生了重要的示范效应。在这些基金的帮助下，成了模范企业——例如刚果一家修建新设施的医疗诊所。在每个有可行性的市场，这些私人股权基金都已经筹集资金用于定向投资对应的国家，或已经宣布这样的筹资计划。这反映了在减小这些国家对投资者的风险，宣传这些国家作为投资目的地的吸引力方面，国际金

融公司所扮演的角色 — 这些投资者既有以赢利为目标的企业，也有以社会公益为本的投资者和发展融资机构。

### 投资业务的成绩

近年来，国际金融公司不断加大力度，进军世界最有挑战性的一些地区，例如受冲突影响地区和动乱地区。我们在这些地区的项目取得发展惠益的潜力很大，但惠益的实现需要时间。2014 财年，此类地区的在执行项目数量增加，国际金融公司的 DOTS 评分也因此略有下滑。

投资业务总体优良率为 64%，略低于 65% 这个目标值。2014 财年，受评客户数量为 833 个，较上一年度增加 16%。较新项目的表现较差，原因是许多此类项目的实施是在有挑战性的营商环境下，以及股权项目的风险较高 — 去年股权项目数量增加。

DOTS 分数衡量的是公司投资业务的发展效能，项目的风险不纳入考虑范围。总体而言，项目的风险与规模成反比。在 2014 财年，按投资体量加权后，公司 73% 的项目被评为优良。

按地区分，拉丁美洲和加勒比地区投资业务的发展成果最好，客户企业的评价优良为 67%。虽然比去年低七个百分点，但依然难能可贵。成绩下降的原因是大多数行业的客户优良率下降，特别是基础设施行业和电信和信息技术行业。

南亚的进步幅度创造纪录，客户评价优良率提高六个百分点至 66%，这归功于印度制造业客户优良率的提高。

在东亚和太平洋地区，客户评价优良率下降九个百分点至 61%，部分是因为基础设施行业的新项目还处于初期阶段。另外，也是因为农业企业和林业、金融市场以及电信和信息技术行业客户的优良率不断下降。

撒哈拉以南非洲地区、中东和北非地区以及欧洲和中亚地区的成绩与去年基本持平。

按行业分，制造业以及石油、天然气和矿产行业的进步最大。消费者与社会服务行业和金融市场行业基本持平，其他行业均退步。

基金业是表现最好的行业，客户评价优良率为 72%，比上一年度低七个百分点。不过，新进入评价范围的客户成绩抢眼，特别是撒哈拉以南非洲地区以及东亚和太平洋地区。

石油、天然气和矿产行业的客户评价优良率为 69%，比 2013 财年高五个百分点，主要归功于拉丁美洲和加勒比地区以及中东和北非地区表现卓越的新项目。

基础设施行业的客户评价优良率为 66%，下降 7 个百分点，主要是因为新建项目成绩较差。另外，成绩退步还有一个原因，即东亚和太平洋地区新投资的成绩很差。撒哈拉以南非洲地区以及中东和北非地区的老客户成绩进步。

农业企业和林业行业的客户评价优良率为 61%，下降七个百分点，原因是市场情况恶化，特别是东亚和太平洋地区以及撒哈拉以南非洲地区。

制造业的客户评价优良率为 55%，提高六个百分点。大多数地区成绩进步，其幅度最大的是南亚地区以及中东和北非地区。

电信和信息技术行业的客户评价优良率为 42%，下滑 13 个百分点，反映了小规模创投型投资风险较高的本质。按项目规模加权后，该行业的项目优良率为 65%。

接受国际金融公司投资的客户，其惠益详见第 79 页表格，以下是几点摘要：

- 在我们协助下，国际金融公司的客户让撒哈拉以南非洲地区超过 100 万农民和南亚地区约 565,000 农民获得了更好的机会。
- 我们的客户医治了中东和北非地区近 380 万名患者以及欧洲和中亚地区的 270 万名患者。另外，还为拉丁美洲和加勒比地区的 110 万学生提供了教育。
- 在东亚和太平洋地区，我们的客户向微型、小型和中型企业提供 640 万笔贷款，合计 1,060 亿美元。
- 在基础设施行业，我们的客户发电并向东亚和太平洋地区近 3,400 万客户供电，向拉丁美洲和加勒比地区超过 1,700 万客户供电。另外，还向南亚地区近 1.31 亿客户提供电话服务，向东亚和太平洋地区超过 1,000 万客户供水。

## 咨询业务的成绩

国际金融公司本财年内结案，具备发展效能评估条件的咨询项目中，优良率为百分之七十六——与 2013 财年创造的记录看齐。国际开发协会国家咨询业务的优良率也是 76%。另外，客户对国际金融公司咨询工作的满意率达到创纪录的 91%。

以下选择介绍 2013 年的几个亮点：

- 帮助相关政府签订了 10 份公私合作合同。六份是在国际开发协会国家，其中有三份是在脆弱及受冲突影响地区。预计这些合作项目可改进对 160 多万人的基础设施及医疗服务（915,000 人是在处于脆弱及受冲突影响地区），并动员超过 3.06 亿美元的私人投资。
- 帮助企业向 850 万人提供廉价的离网照明解决方案。
- 帮助 53 个国家的政府实行 100 多项投资环境改革，以促进增长和创业。其中，73 项改革是在 38 个国际开发协会国家，24 项改革是在 14 个脆弱及受冲突影响地区。
- 帮助相关政府制定行业及招商制度改革方案，协助吸引了 2,000 万美元的新投资。
- 协助企业采用新的做法和技术，受此推动，额外获得 7 亿美元融资，其中超过 6 亿美元是来自国际金融公司以外的投资者。通过企业治理改革，协



助为客户吸引 3.9 亿美元的融资；通过食品安全改革，协助吸引 9,000 万美元投资；通过采用清洁能源和资源效率技术，促成 2.3 亿美元投资。

- 与国际金融公司投资服务部门携手，与 146 家金融中介开展合作，这些金融中介发放了超过 1,700 万笔小额贷款及中小企业贷款，总额 1,240 亿美元；另外，与 18 家金融中介开展合作，后者发放近 74,000 笔住房融资贷款，总额 23 亿美元。

- 通过与抵押登记机构合作，协助改善金融市场基础设施，合计促成 117 亿美元融资。受益方包括 70,000 中小企业。另外，为四家征信机构提供创建或巩固实力方面的帮助。
- 携手数字化金融服务领域的合作伙伴，协助促成近 420 万笔非现金零售交易。

## 国际金融公司发展目标

目标	14 财年 IDG 目标	*14-16 财年 目标	14 财年 IDG 实现情况	14 财年 目标实现百分比	14-16 财年 目标实现百分比
增加或改进可持续耕作机会	惠益 123 万人	惠益 464 万人	121 万人	99%	26%
改进卫生与健康服务	惠益 314 万人	惠益 1,480 万人	819 万人	260%	55%
拓宽小额贷款客户获取金融服务的渠道	惠益 2,718 万人	惠益 8,359 万人	3,635 万人	134%	43%
拓宽中小企业贷款客户获取金融服务的渠道	惠益 142 万人	惠益 461 万人	110 万人	78%	24%
增加或改进基础设施服务	惠益 2,309 万人	惠益 7,536 万人	2,217 万人	96%	29%
减少温室气体排放量	每年减少 544 万吨二氧化碳 当量	每年减少 1842 万吨二氧化碳 当量	552 万吨	101%	30%

\* 三内 (14-16 财年) 累计。

## 国际金融公司投资客户的发展惠益

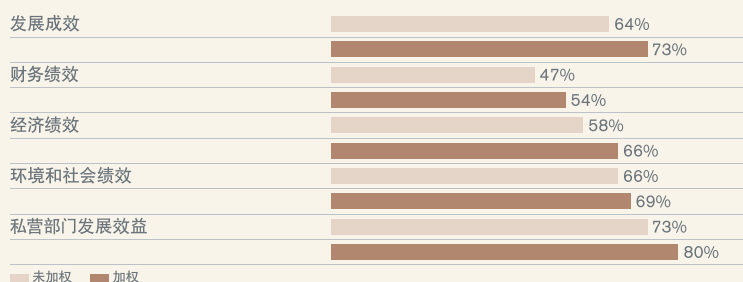
	合计 12 日历年	合计 13 日历年
<b>投资</b>		
提供就业(单位: 百万就业岗位) <sup>1</sup>	2.7	2.6
<b>小额贷款<sup>2</sup></b>		
笔数 (单位: 百万)	22.9	29.1
金额 (单位: 十亿美元)	25.13	28.01
<b>中小企业贷款</b>		
笔数 (单位: 百万)	5.8	5.4
金额 (单位: 十亿美元)	243.79	273.60
<b>贸易融资</b>		
交易笔数 (百万)	N/A	2.0
金额 (单位: 十亿美元)	N/A	310
<b>服务惠及的客户</b>		
发电 (单位: 百万客户)	52.2	51.3
供电 (单位: 百万客户) <sup>4</sup>	46.5	24.3
供水 (单位: 百万客户)	42.1	30.3
供气 (单位: 百万客户) <sup>5</sup>	33.8	39.8
电话线路数 (单位: 百万客户) <sup>6</sup>	192.0	180.9
惠及的患者 (单位: 百万)	17.2	27.1
惠及的学生 (单位: 百万)	1.0	2.5
惠及的农民 (单位: 百万)	3.1	2.9
<b>对供应商和政府付款</b>		
国内采购的货物和服务 (单位: 十亿美元)	46.19	34.26
为政府带来的收入或成本降低效益 (单位: 十亿美元) <sup>7</sup>	26.20	18.63

这些数字反映截至 12 日历年和 13 日历年末, 国际金融公司客户所带来的惠益。12 日历年和 13 日历年的合计数据不能作严格对比, 因为国际金融公司的客户组合有所变动。 小额贷款和SME贷款惠益数据中, 也有咨询服务部门的贡献。

1. 就业岗位的合计数据包括基金提供的就业岗位。
2. 合计惠益数据指截至到 12 日历年和 13 日历年年底, 国际金融公司客户为以 MSME 业务为主的金融机构/项目提供的中小企业和小额贷款余额。对没有报告数据的客户, 采用外推法进行推断。今年的数据中首次包含纯咨询服务客户, 因此按可比方法重新计算了 12 日历年的数据。
3. “全球贸易融资计划”的新兴市场银行网络融资完成的贸易交易笔数和金额估算值。网内银行有247家, 提供实际数据者占 82%。对其他网内银行, 采用外推法进行推断。数据反映国际金融直接提供担保的交易以及由获该计划支持的网内银行出具保函的交易。
4. 因中东和北非地区某客户调整了数据, 因此对 12 日历年的“供电”客户总数进行了修订。
5. 13 日历年末, 我们在东亚和太平洋地区的一个客户为 3,710 万用户提供燃气。
6. 13 日历年末, 我们在南亚地区的一个客户为 1 亿 2160 万用户提供电话线路。
7. 因撒哈拉以南非洲某客户调整了数据, 因此对 12 日历年的“税项及其他缴款”进行了修订。

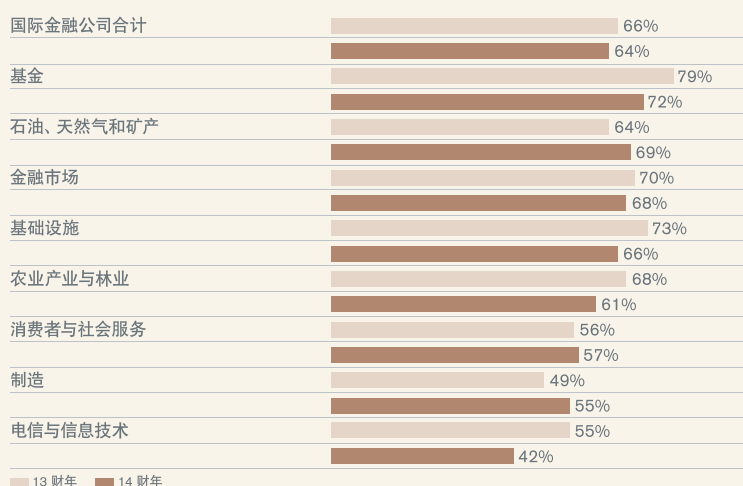
## 2014 财年投资服务各绩效领域的 DOTS 分数

评为优良的百分比 (%)



## 投资服务各行业的 DOTS 分数: 13 财年与 14 财年

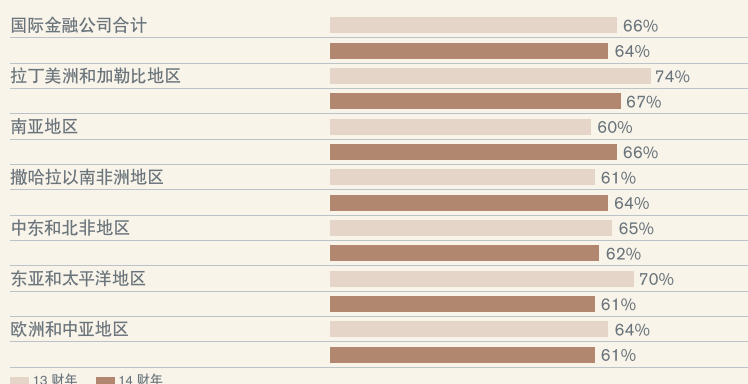
评为优良的百分比 (%)





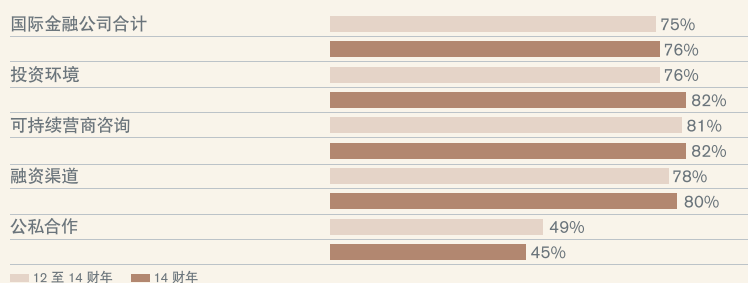
### 投资服务各地区的 DOTS 分数: 13 财年与 14 财年

评为优良的百分比 (%)



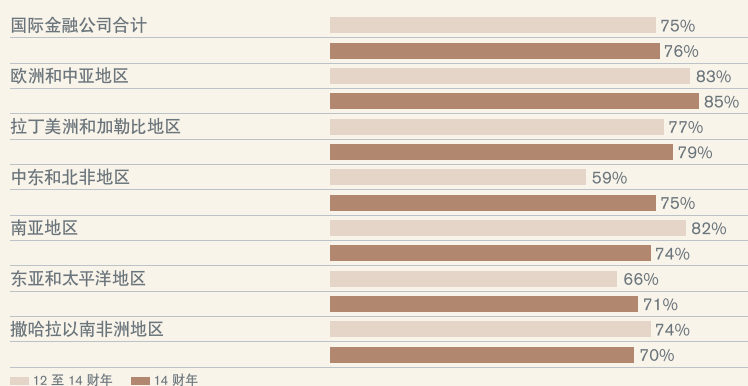
### 咨询服务各业务线的 DOTS 分数

评为优良的百分比 (%)



### 咨询服务各地区的 DOTS 分数

评为优良的百分比 (%)



# 我们的员工

国际金融公司的雇员具有多元性。员工是我们最重要的资产。我们的工作人员来自140多个国家，为本地客户带去创新的解决方案和全球的最佳做法。

公司在98个国家的108个城市设有办事机构。常驻美国境外的员工比例超过一半，为59%。驻外比例不断提高，反映了我们对权力下放的承诺。国际金融公司员工大都来自国际开发协会捐款国以外的国家，合计占63%。员工队伍的多元化丰富了我们的视角，体现出我们所关注的是私营部门发展能够创造最大效益的领域。

## 我们的工作人员分布

地点	09 财年	14 财年
美国	1,579 (46%)	1,582 (41%)
其他国家	1,836 (54%)	2,297 (59%)
国际金融公司职员合计	3,415	3,879

## 来源国家 — 所有全职工作人员

来源国家	09 财年	14 财年
IDA 捐款国 <sup>1</sup>	1,263 (37%)	1,448 (37%)
其他国家	2,152 (63%)	2,431 (63%)
合计	3,415	3,879

## 来源国家 — 所有主管及以上级别工作人员

来源国家	09 财年	14 财年
IDA 捐款国 <sup>1</sup>	923 (46%)	1,131 (44%)
其他国家	1,072 (54%)	1,433 (56%)
合计	1,995	2,564

1. 以相关国家在加入 IDA 时自我声明为准。

## 性别明细 — 所有全职工作人员

性别	09 财年	14 财年
女性	1,822 (53%)	2,068 (53%)
男性	1,593 (47%)	1,811 (47%)
合计	3,415	3,879

## 性别明细 — 所有主管及以上级别工作人员

性别	09 财年	14 财年
女性	784 (39%)	1,105 (43%)
男性	1,211 (61%)	1,459 (57%)
合计	1,995	2,564

## 我们的办事处机构分布在

98  
个国家的  
108  
个城市

国际金融公司的员工  
来自超过

140  
个国家

将近

60%  
的国际金融公司员工  
常驻美国境外

## 薪酬

国际金融公司的薪酬原则是世界银行集团薪酬框架的一部分。能否吸引和留住高素质、多元化的员工，薪酬的国际竞争力至关重要。在华盛顿招聘的职员，其薪资结构是以美国市场为参照对象，而美国市场的薪资水平历史以来一直都具有全球竞争力。在美国境外雇用当地职员，薪资的确定原则是在当地具有竞争力，根据对当地市场的独立调查决定。世界银行集团属于多边组织，因此确定职员的薪资时均按税后计算。

## 可变薪酬计划

国际金融公司的可变薪资计划有几个部分组成，包括符合国际金融公司高绩效企业文化的特别奖、年度奖和长期绩效奖。这些奖金旨在鼓励合作、奖励高绩效和支持国际金融

公司的战略重点，例如在脆弱和受冲突影响国家的项目。

## 福利计划

国际金融公司提供具有竞争力的综合福利，其中包括医疗保险、人寿保险、残疾保险和退休计划。医疗保险费用采用分担制，国际金融公司承担 75%，被保险人承担 25%。

国际金融公司的养老金是世界银行集团养老金计划的一部分，由两个部分的福利组成：第一部分是完全由国际金融公司出资的限定福利型部分，与服务年限、薪资和退休年龄挂钩；第二部分是现金积累部分，个人按薪资的百分之五强制缴款，国际金融公司每年配缴个人薪资的 10%。另外，世行集团还为华盛顿总部员工设有可选择参与的美国式 401(k) 计划，为驻外办事处设有可选择参与的储蓄计划。

## 职员薪资结构(华盛顿总部)

在 2013 年 7 月 1 日至 2014 年 6 月 30 日的期间内，世界银行集团职员的薪资结构（税后）和平均净额薪资及福利如下：

级别	代表性职位名称	最低 (美元)	市场 参考线 (美元)	最高 (美元)	本级 职员 比例	本级 平均 工资	平均 福利 <sup>a</sup>
GA	办公室助理	25,600	33,300	43,200	0.03%	41,678	25,211
GB	团队助理；信息技术员	32,300	42,000	58,900	0.7%	43,379	26,240
GC	项目助理；信息助理	39,900	51,900	72,700	8.8%	54,889	33,202
GD	高级项目助理；信息专员；预算助理	47,100	61,300	85,900	7.2%	68,072	41,177
GE	分析师	63,300	82,300	115,300	9.1%	78,653	47,577
GF	专业人员	84,200	109,400	153,200	20.3%	101,806	61,583
GG	高级专业人员	113,500	147,600	206,600	32.2%	139,957	84,660
GH	经理；首席专家	154,700	201,100	260,000	18.6%	193,786	117,221
GI	主任；高级顾问	206,200	269,800	309,400	2.6%	255,823	154,748
GJ	副总裁	280,000	313,700	351,300	0.4%	317,025	191,768
GK	常务董事，执行副总裁	307,600	348,800	383,600	0.1%	364,315	221,237

注：世界银行集团职员如果不是美国公民，一般无须为其在世界银行集团的薪酬缴纳所得税，因此薪资系按税后确定，一般是与世界银行集团作为薪资参照对象的组织和企业员工的税后净得薪资相当。将每档薪资范围分为三等份，拿到最高等份的职员比例相对很小。

a. 包括医疗、人寿和残障保险；应计解职利益金；以及其他非薪资福利。



# 企业治理

## 我们在世界银行集团的位置

世界银行集团是发展中国家重要的经济和技术援助来源。世界银行集团成立于 1944 年，其使命是以满腔热情与职业精神，为取得持久成果与贫困作斗争。

国际金融公司是世界银行集团的五个成员之一，但为独立的法律实体，拥有独立的章程、股本、财务结构、管理层和职员。国际金融公司仅接受世界银行成员国作为其成员。截至 2014 年 6 月 30 日，国际金融公司的实缴资本约 25 亿美元，由 184 个成员国所持有。成员国对国际金融公司的各项规划与活动提供指导。

国际金融公司与私营部门合作，在最需要的地方创造机会。公司自 1956 年成立以来，利用自有资金对发展中国家私营部门作出的投资承诺超过 1,620 亿美元，并从其他来源动员了数以十亿美元计的资金。

在为消除极端贫困和促进共同繁荣的努力过程中，我们与世行集团的其他成员密切合作。

## 公司董事会

每个成员国指派一名理事和一名副理事。公司的权力归理事会所有；理事会授权由 25 名董事组成的董事会行使大部分权力。董事的表决权按各董事所代表的股本加权计算。

董事定期在美国华盛顿特区的世界银行总部举行会议，审议和决定投资事项，对国际金融公司的管理层进行总体的战略性指导。世界银行集团行长兼任国际金融公司总裁。



从左至右: Arnaud Delaunay (副理事), 法国 • Jörg Frieden, 瑞士 • Gwen Hines, 英国 • Merza Hasan (Dean), 科威特 • Denny H. Kalyalya, 赞比亚 • Satu Santala, 芬兰 • Piero Cipollone, 意大利 • Wilhelm Rissmann (副理事), 德国

站立者 (从左至右): Frank Heemskerk, 荷兰 • Omar Bougara, 阿尔及利亚 • Vadim Grishin, 俄罗斯联邦 • Roberto B. Tan, 菲律宾 • Ibrahim M. Alturki (副理事), 沙特阿拉伯 • Boonchai Charassangsomboon (副理事), 泰国 • Alister Smith, 加拿大 • Gulsum Yazganarikan (副理事), 土耳其 • Agapito Mendes Dias, 圣多美和普林西比 • Hideaki Suzuki, 日本 • 陈诗新, 中国 • Mansur Muhtar, 尼日利亚 • Mohammad Tareque (副理事), 孟加拉 • Juan José Bravo, 墨西哥 • Michael Willcock, 澳大利亚 • Sara Aviel (副理事), 美国

无照片: César Guido Forcieri, 阿根廷

## 高级管理人员薪酬

世界银行集团行长的薪资由董事会决定。国际金融公司执行副总裁兼首席执行官的薪资结构决定方法是，在职员薪资结构的最高级别（根据独立的美国薪酬市场调查结果，每年决定一次）与世界银行集团行长薪资之间取中点。公司高级领导层的薪酬是透明的。国际金融公司执行副总裁兼首席执行官蔡金勇的税后薪资为 382,643 美元。高级管理层不领取奖励性薪酬。

## 我们的成员国 — 强大的股东支持

总计	100%
美国	22.75%
日本	6.49%
德国	5.15%
法国	4.84%
英国	4.84%
印度	4.11%
俄罗斯联邦	4.11%
加拿大	3.25%
意大利	3.25%
中国	2.46%
174 个其他国家	38.75%

# 问责

## 独立评估小组

独立评估小组的职责是从评估中总结教训，供国际金融公司借鉴。独立评估小组不受国际金融公司管理层的管辖，直接对世界银行集团董事会负责。独立评估小组的使命是让世行集团各机构的绩效更上一层楼，为世行集团的战略和未来工作提供依据。

独立评估小组对国际金融公司符合规定的投资及咨询项目进行评估。评估结果向国际金融公司提供，并汇总编入独立评估小组编制的世界银行集团业绩和绩效年度评估报告。独立评估小组最近编写的年度报告即2013年度报告，指出国际金融公司投资业务的发展成果评分已脱离历史高点。下跌主要集中于有资格向国际开发协会借款的国家、基础设施项目和金融市场业务。报告还指出，国际金融公司的产品结构发生变化，偏重于支持金融中介，国际金融公司有必要考虑这一变化所带来的后果。

独立评估小组在关于中小企业定向支持措施的报告中，探讨了国际金融公司的业务活动是否有助于为中小企业建立融资及其他服务的可持续供应体系。独立评估小组的这份报告认为，客户很看重国际金融公司，但投资项目往往缺乏能够增强项目实效的机制，包括为了实现预期结果而采取干预措施的明确战略以及稳固的测量系统。总体而言，国际金融公司的中小企业咨询服务表现良好，咨询服务与投资项目相结合，增进了发展成果。

独立评估小组的评估报告《世界银行集团对低收入脆弱及受冲突影响国家的援助》指出，国际金融公司需要调整业务模式、风险承受能力、产品结构、规程和流程，以实现对此类国家加大工作力度的目标，更好地响应这些国家的需求。

独立评估小组通过其网站发布报告：

<http://ieg.worldbankgroup.org>。



## 合规顾问/调查员办公室

合规顾问 / 调查员办公室是国际金融公司和多边投资担保机构的独立问责机制。合规顾问 / 调查员办公室的任务是处理受国际金融公司和多边投资担保机构名下项目影响者的投诉，增进项目的环境及社会成果。合规顾问 / 调查员办公室直接向世界银行集团行长报告。

合规顾问 / 调查员办公室的职责是：主持解决社区与国际金融公司客户之间的争端；对国际金融公司开展合规调查；以及向总裁及管理层提供独立的咨询建议。

2014 财年，合规顾问 / 调查员办公室处理了 21 个国家的 54 起与国际金融公司项目有关的投诉，涉及农业企业、教育、采掘、基础设施、制造和电力行业，包括通过咨询服务部和金融市场部开展的项目。

合规工作方面，合规顾问 / 调查员办公室结束四项在执行调查，正在进行中的调查有七项。合规顾问 / 调查员办公室正在监控国际金融公司如何回应合规顾问 / 调查员办公室对下列方面的调查结论：科索沃的电力行业私有化；印度的 Tata Ultra Mega 电力项目；国际金融公司的全球金融中介业务；以及洪

都拉斯的 Dinant 农业企业项目。进入监控阶段后结束的调查有一项：与莫桑比克 Mozal 铝冶炼厂有关的调查。

因为要解决争端，合规顾问 / 调查员办公室目前正与 16 个国家的社区和国际金融公司客户保持接触。有争端需要解决的项目包括乍得 - 喀麦隆石油管道、蒙古的 Oyu Tolgoi 矿、秘鲁的 Yanacocha 矿和乌干达的 Bujagali 水电项目。合规顾问 / 调查员办公室目前正在监控与尼加拉瓜和乌干达境内农业企业项目、巴布亚新几内亚某咨询服务项目和柬埔寨赛某机场基础设施项目有关的和解工作。

在乌干达，合规顾问 / 调查员办公室结束了两个本地社区与国际金融公司某客户之间的调解工作，争端是木材种植园对土地和生计的影响。两起调解的结果，都是成立由该国际金融公司客户支持的社区合作社、另择土地重新安置受影响居民和联合实施社区发展计划。

在咨询建议方面，合规顾问 / 调查员办公室正在制定一套更系统性的方法，用于将其从工作中总结出的教训提供给国际金融公司，并已就投诉机制和总结借鉴具有彻底变革意义的重大项目，举办员工短训班。要了解更多信息，请访问网站

[www.cao-ombudsman.org](http://www.cao-ombudsman.org)。

# 伙伴关系

国际金融公司与政府、企业、基金会和其他多边组织及发展机构合作，扶持能创造繁荣和消除贫困的创新型伙伴关系。我们的协作模式重视持久性伙伴合作的力量，坚持以成果测量和效率为重，带动合作伙伴作出贡献，从而最大限度改善穷人的生活。

## 与发展伙伴的合作

国际金融公司与发展伙伴保持长期关系，合作促进全球各地的私营部门发展。发展伙伴大力支持国际金融公司咨询服务部门的工作，2014 财年对咨询工作的出资承诺达到创纪录的 3.39 亿美元。

2014 财年，国际金融公司与发展伙伴达成多项地标性的合作协议。国际金融公司与多家全球机构建立新的伙伴合作关系，包括 3GI、高盛、金融行业深化信托基金、福特基金会、匈牙利进出口银行和鼎亿集团。另外，在 2014 财年，长期的发展伙伴也为国际金融公司新的咨询项目慷慨解囊。例如，欧盟联盟首次出资，捐助国际金融公司在拉丁美洲和加勒比地区的一个项目——具体而言，是我们在牙买加的一个食品出口项目。另外，加拿大出资支持国际金融公司在非洲农业企业部门开展工作。

国际金融公司通过发展伙伴信托基金，继续通过灵活的融资、思想启发和知识分享，在对我们和发展伙伴组织具有战略重要性的领域，实现发展实效的最大化。国际金融公

司通过大力的伙伴合作，以消除极端贫困和增进共同繁荣为宗旨，扶持私营部门发展，以下举措是有代表性的合作成果。

## 匈牙利进出口银行

2014 年，匈牙利首次携手国际金融公司，共同克服世界最紧迫的一些发展挑战。匈牙利进出口银行承诺向国际金融公司出资 2,000 万美元，定向支持农业企业、卫生和水资源管理领域的项目。双方将携手支持欧洲和中亚地区、南亚地区、中东和北非地区以及东亚和太平洋地区的项目。另外，此举还打开了与世界银行集团进一步合作的大门。

## 日本

作为非洲发展东京国际会议（TICAD V）的一项成果，日本大藏省和国际金融公司发起一项面向非洲大陆的新合作计划。这项 3,000 万美元的合作计划为巩固日本与国际金融公司的伙伴关系，特别是在支持中小企业方面，提供了一个宝贵的机会。中小企业是非洲私营部门的中流砥柱，吸纳了绝大部分就业人口。根据这项新的合作计划，日本的出资将用于强化监管环境、发展新生市场、提供就业培训和改善融资渠道，其中以脆弱及受冲突影响地区作为特别关注的重点。

## 包容性绿色增长平台

丹麦是第一个向绿色增长平台出资的国家，2013 年出资 450 万美元。绿色增长平台是一个独特的资助机制，向世界各地环境友好型项目提供灵活的资助。这项安排不指定受助项目，而是允许国际金融公司与合作伙伴选择宽泛的战略主题，对切合主题的项目提供资助，此举可提高效率，降低交易成本，让合作计划取得更大的发展实效。

## 捐款方对国际金融公司咨询服务的资助承诺

(折合为美元，单位：百万)\*

大类	13 财年	14 财年
政府	239.61	272.51
机构/多边伙伴	1.66	46.66
企业、基金会和非政府组织	12.35	19.38
合计	253.62	338.56

\*未经审计金额

政府	13 财年	14 财年
澳大利亚	21.87	7.01
奥地利	12.70	11.24
加拿大	47.83	48.12
丹麦	3.61	4.47
法国	2.65	0.00
德国	1.15	0.99
匈牙利	0.00	20.00
爱尔兰	1.12	2.65
意大利	0.00	4.72
日本	7.22	36.71
韩国	0.00	3.00
卢森堡	6.79	0.00
荷兰	18.59	55.00
新西兰	4.00	0.00
挪威	2.01	3.27
南非	0.67	0.00
瑞典	5.32	2.76
瑞士	63.51	47.72
英国	34.79	16.60
美国	5.78	8.26
合计	239.61	272.51

机构/多边伙伴	13 财年	14 财年
气候投资基金	0.50	16.62
欧洲委员会	0.00	19.68
金融部门深化基金	0.00	0.60
全球绿色增长研究所 (3GI)*	0.00	0.60
伊斯兰发展银行	0.00	0.31
生计与粮食安全		
信托基金	1.11	3.62
中东和北非过渡基金	0.00	5.24
联合国机构	0.05	0.00
合计	1.66	46.66

企业、基金会和非政府组织	13 财年	14 财年
比尔和梅琳达·盖茨基金会	2.87	2.00
蓝月亮基金会	0.25	0.00
英国石油勘探(里海)有限公司	0.00	0.40
鼎亿资本(香港)投资有限公司	0.00	3.00
福特基金会	0.00	0.15
高盛基金会	0.00	11.33
玛丽斯特普国际组织	3.87	0.00
雀巢公司*	1.00	0.00
奥米迪亚网络基金会	0.07	0.00
百事可乐公司基金会*	2.00	0.00
SABMiller PLC*	0.25	0.25
可口可乐公司*	2.00	2.25
万事达基金会	0.03	0.00
合计	12.35	19.38

\*对“2030 — 水资源组织”捐资



# 风险管理

## 投资组合管理

投资组合管理是国际金融公司业务管理的基本组成部分，任务是保证项目取得经济和发展效益的双丰收。

国际金融公司的管理层每季度对公司的投资组合进行一次总体审查，每年向董事会报告一次投资组合的绩效。公司的投资组合团队大都常驻在驻外办事处，对资产逐笔进行季度审查，作为对总体检查的补充。

在公司级别，国际金融公司将我们 517 亿美元投资组合的绩效分析，与关于全球宏观经济及市场趋势的预测结合在一起，为今后的投资提供决策依据。另外，国际金融公司还使用各种有可能出现的宏观经济变动情境，定期对投资组合进行绩效测试，从而鉴别并主动化解风险。

在项目级别，国际金融公司主动监控对投资协议的遵守情况，现场考察评估项目状况，并协助制定解决潜在问题的方案。公司系统性跟踪环境和社会绩效，并测量经济和发展效益。

对于处于财务困境的项目，公司特殊业务部会确定适当的补救措施。原则是与所有债权人和股东进行谈判，分担重组负担，在项目不中断运营的前提下解决问题。

对于参与国际金融公司业务的投资者和其他合作方，定期通报项目情况。国际金融

公司以适当方式与它们磋商或取得它们的同意。

## 资金管理服务

国际金融公司在国际资本市场筹集资金，用于向私营部门提供贷款，并确保有足够的流动性以维持国际金融公司的 AAA 评级。

为筹集资金而发行的债券包括：以美元等核心货币发行的基准债券；用于支持气候变化等战略重点领域的专项债券；以及以新兴市场货币计价，为支持资本市场发展而发行的债券。国际金融公司的大多数贷款是以美元计价，但我们借款时采用多种货币，以使资金来源多样化，降低借款成本和支持本地资本市场。

多年来，国际金融公司的筹资规模不断扩大，与贷款规模保持同步增长。2014 财年，新增借款总额折合 160 亿美元。

## 2014 财年国际市场借款明细

币种	金额（单位：折合美元）	百分比
美元	7,045,478,231.10	52.5%
澳大利亚元	1,385,509,704.00	10.3%
印度卢比	1,010,559,335.74	7.5%
英镑	788,885,000.00	5.9%
日元	627,325,000.00	4.7%
巴西雷亚尔	608,911,921.74	4.5%
欧元	554,600,000.00	4.1%

## 流动性管理

截至 2014 年 6 月 30 日，国际金融公司资产负债表内的流动资产总额为 337 亿美元，一年前为 312 亿美元。大多数流动资产是美元资产。对于以美元以外其他货币计价的资产所导致的风险敞口，则用美元进行对冲，或用同种货币的负债进行对冲，以消除总体货币风险。在决定此类资产的存量高低时，原则是确保即使在市场面临压力时，也有足够的资金用于履行投资承诺。

## 资本充足率和财务能力

要确保国际金融公司有能力遂行发展使命，稳健的风险管理是一个关键。国际金融公司作为有活力但起落也大的新兴市场的长期投资者，业务性质决定了，我们要承受财务风险和操作风险。

在经济和金融动荡期间，我们依靠审慎的风险管理和雄厚的资本，得以保存财务实力，并且还扮演反周期的角色。另外，国际金融公司财务实力雄厚，也降低了借款成本，因而得以向客户提供廉价的融资。

国际金融公司自 1989 年被纳入信用评级范围以来，一直保持 AAA 评级，从中可见国际金融公司风险管理和财务状况的稳健性及质量。

公司依据符合巴塞尔框架和主要行业规范的内部经济资本框架，评定国际金融公司的最低资本要求。使用经济资本这个衡量抗风险能力的通用指标，我们可以模拟测算和汇总不同投资产品的损失风险及其他风险。

国际金融公司的总可用资金，由实收资本、扣除专款和特定未实现收益的留存收益和总贷款损失准备金构成。扣除支撑现有业务所需的资本后，多余的可用资本不仅可用于投资组合的未来发展，也可缓冲意外发生的外部冲击。截至 2014 年 6 月，总可用资金达到 216 亿美元，而最低资本要求合计 180 亿美元。

# 负责任地工作

## 国际金融公司的可持续性方针

在面临气候变化、资源稀缺和社会压力不断加剧的年代，企业越来越需要更为强有力的方针，以应对环境、社会和治理问题。

国际金融公司认为，坚持可持续的经营方式，对发展成果有积极的推动作用。我们的“可持续性框架”和咨询建议不仅有助于客户寻找增长和创新的机会，同时还能推行稳健的环境与社会做法，扩大我们的发展影响力，并倡导透明和问责。

这个框架阐明了国际金融公司对可持续发展的战略性承诺，是公司风险管理模式不可分割的组成部分。这个框架让我们能够管理多元化的客户群，其中包括咨询及投资客户，许多是金融中介。

## 国际金融公司绩效标准

可持续性框架的核心，是八项“国际金融公司绩效标准”，其宗旨是帮助客户避免、化解和管理风险，从而实现可持续经营。这些标准帮助客户制定出对企业、投资者、环境和社区均有好处的解决方案。

这些好处可能包括，提高能效从而降低成本，提供兼顾环境及社会效益的产品和服务从而提高营收和市场份额，或与利益相关

方缔结更好的关系。针对无法正常执行绩效标准的情况，国际金融公司开发了风险筛选工具，以实现可持续性框架的目标。

国际金融公司绩效标准已成为私营部门环境与社会风险管理领域全球公认的主要标杆。反映我公司绩效标准的“赤道原则”，目前已为世界各地 78 家金融机构所采用。另外，其他金融机构在制定自身的政策时也参照了国际金融公司的绩效标准——其中包括 15 家欧洲发展融资机构和 32 家出口信贷机构。

国际金融公司的客户一如既往，表示它们决定与我们合作，因为我们的专长是重要因素。在环境及社会事务领域得到过我们支持的客户中，近 90% 认为在改善利益相关方的关系、提升品牌的价值和认知度，以及建立稳健的风险管理规范方面，我们的援助是有用的。

收到项目融资建议书后，作为尽职调查程序的一部分，国际金融公司要进行社会与环境审查。审查中要考虑客户的项目影响自我评估以及客户对项目影响加以管理的决心和能力。另外，还评估项目是否符合“国际金融公司绩效标准”。如果评估发现存在差距，我们会与客户协商制定一项计划，确保逐渐符合标准。对于投资项目，我们进行全程监督。



## 可持续性实践

我们在全球各地开展业务活动时，从四个方面考虑可持续性——财务、经济、环境和社会。财务可持续，国际金融公司和公司的客户就能为发展作出长期的贡献。项目具有经济可持续性，则可确保项目对东道国的经济作出贡献。

确保客户的经营活动和供应链具有环境可持续性，有助于保护和节约自然资源，减缓环境退化以及应对气候变化这个全球挑战。

国际金融公司是第一家全面采纳“生态系统服务”概念的国际融资机构。生态系统服务造福人类和企业——除了其他东西以外，主要是提供食物、淡水和药用植物——这是维持环境健康所带来的最根本的经济及社会效益。

为了支持社会可持续性，我们努力提高生活及工作标准，增强社区实力，与土著居民开展磋商，并尊重与人权有关的问题。

## 企业治理

改善企业治理是国际金融公司的一个重点。为了改进董事会效能、强化股东权利以及加强对风险管理、内控和企业信息披露的治理，提供投资支持和关于良好规范的咨询。

我们与世界银行密切协作，以确保在新兴市场监管制度的发展中，借鉴利用国际金

融公司作为投资者的第一线体验。为此，我们还向监管部门、股票市场管理机关以及改善企业治理的其他利益相关方提供咨询。

我们的经验让国际金融公司能够在执行全球性原则时，针对发展中国家私营部门的真实情况，做到因地制宜。因此，在企业治理方面，涉足新兴市场的发展银行和其他投资者现在都视国际金融公司为领袖。

我们以多种方式发挥领袖作用，包括推行“国际金融公司企业治理方法”。这是一个企业治理风险与机会评估体系，是发展融资机构当中公认最先进的同类体系。30 多家发展融资机构目前正在统一实施的企业治理模式，就是以该方法为基础。

此外，对坚持长期提供企业治理服务的本地合作伙伴，国际金融公司还协助增强这些合作伙伴的实力。具体的协助包括企业治理协会组织、准则和绩效考核、董事会领导力培训、争端解决、商业记者培训和企业实施良好治理规范方面的培训资料和制度建设工具。

企业治理的强弱取决于董事会领导组成的多元性。我们努力增加客户企业董事会中的女性代理董事人数。国际金融公司的代理董事中，近 24% 是女性。到 2015 年，公司决心将这个比例提高到 30%。

## 我们的碳足迹承诺

国际金融公司的碳足迹承诺，其用意是让可持续性成为企业文化和经营之道不可分割的组成部分。公司持续改进自身的环境及社会绩效，坚持用要求客户的标准来要求自己。

在碳足迹方面，公司 2014 财年将继续坚持原有的全球方针。四个规模最大的地区办事机构 — 伊斯坦布尔、约翰内斯堡、新德里和利马 — 委托第三方进行了能源效率评估。通过评估，找出 10 个潜在的改进机会，每年可节省开支 90,000 美元。改进方案的实施成本可在三年半内回收。

公司开展了全球性的“节约用纸倡议”活动，鼓励所有工作人员和办事处在 2014 财年节约用纸。开展这项活动是为了响应执行副总裁兼首席执行官蔡金勇节约用纸 15% 的全球倡议。

与 2013 财年相比，公司总部的纸张采购量减少 37% — 减少采购 500 多万张纸 — 硒鼓采购量减少 26%。这一成果，主要是依靠员工改变用纸习惯而取得的。2015

财年，公司将统一实施世行集团的打印管理服务，对总部的打印系统进行改革，进一步降低文印开支。

国际金融公司在世界各地的办事处通过“无纸日”等各种方式参加了“节约用纸倡议”活动，活动显示有必要从地区办事机构取得更扎实的纸张消耗数据。国际金融公司正在研究使用软件工具来提高地区办事处机构数据收集工作的准确性。

2014 财年，国际金融公司全球内部业务活动产生的碳排放总量为 51,400 公吨二氧化碳当量。为了抵消公司的碳足迹，我们向肯尼亚的“Paradigm 健康炉灶与水处理项目”购买了碳信用额。

## 2013 财年国际金融公司全球业务活动的碳排放量统计

公吨二氧化碳当量

差旅	36,742.00	72%
总部用电	7,277.80	14%
国家办事处用电	4,191.48	8%
其他	3,160.53	6%
总排放量	51,371.80	100%

# 可持续发展信息独立鉴证报告

本事务所应国际金融公司之请，对截至 2014 年 6 月 30 日之财务年度的《年度报告》所载可持续发展信息进行了选择性的审查，其中包括量化指标（以下称“指标”）和定性陈述（以下简称“陈述”）。本事务所选择利益相关者特别关心的陈述，对国际金融公司具有潜在声誉风险的陈述以及有关企业责任管理和绩效的陈述。“指标”和“陈述”涉及下列实质性领域：

实质性领域	陈述	指标																											
国际金融公司政策	“战略关注领域”（第 60 页） “企业治理”（第 84-85 页） “我们的员工”（第 82-83 页） “投资组合管理”（第 90 页） “国际金融公司发展目标”（第 75 页）																												
投资和咨询服务的发展效能	“如何测量发展成果”（第 74-76 页） “投资业务的成绩”（第 76-77 页） “咨询业务的成绩”（第 77-78 页）	投资项目优良率：64%（第 76 页）；投资业务总体 DOTS 分数、行业明细（第 80 页）、地区明细（第 80 页）和绩效领域明细（第 80 页）；以及加权和未加权分数（第 29 页） 咨询项目优良率：76%（第 77 页）；以及咨询业务开支、业务线明细（第 81 页）和地区明细（第 81 页）																											
国际金融公司惠益的客户	“本地资本市场 — 提高经济的韧性”（第 40 页） “卫生和教育 — 壮大人力资本”（第 37 页）	就业（百万）：2.6（第 47 页） 医治患者（百万）：27.1（第 36 页） 惠及学生（百万）：2.5（第 37 页） 惠及农户（百万）：2.9（第 38 页） 供气（百万人）：39.8（第 33 页） 供电（百万人）：24.3（第 33 页） 供水（百万人）：30.3（第 33 页） 2013 日历年小额贷款和中小企业贷款的笔数和金额（第 79 页） <table> <tr> <th>贷款类型</th><th>贷款笔数 (单位：百万)</th><th>金额 (单位：十亿美元)</th></tr> <tr> <td>小额贷款</td><td>29.1</td><td>28.01</td></tr> <tr> <td>中小企业贷款</td><td>5.4</td><td>273.60</td></tr> </table>	贷款类型	贷款笔数 (单位：百万)	金额 (单位：十亿美元)	小额贷款	29.1	28.01	中小企业贷款	5.4	273.60																		
贷款类型	贷款笔数 (单位：百万)	金额 (单位：十亿美元)																											
小额贷款	29.1	28.01																											
中小企业贷款	5.4	273.60																											
环境和社会评估	“国际金融公司绩效标准”（第 92 页） “就业 — 创造就业岗位 — 发展的基石”（第 46 页）	国际金融公司环境及社会类别的投资承诺（第 28 页） <table> <tr> <th>类别</th><th>承诺金额 (单位：百万美元)</th><th>项目数</th></tr> <tr> <td>A</td><td>1,668</td><td>23</td></tr> <tr> <td>B</td><td>4,328</td><td>160</td></tr> <tr> <td>C</td><td>7,162</td><td>268</td></tr> <tr> <td>FI</td><td>201</td><td>12</td></tr> <tr> <td>FI-1</td><td>682</td><td>13</td></tr> <tr> <td>FI-2</td><td>2,049</td><td>85</td></tr> <tr> <td>FI-3</td><td>1,171</td><td>38</td></tr> <tr> <td>合计</td><td>17,261</td><td>599</td></tr> </table>	类别	承诺金额 (单位：百万美元)	项目数	A	1,668	23	B	4,328	160	C	7,162	268	FI	201	12	FI-1	682	13	FI-2	2,049	85	FI-3	1,171	38	合计	17,261	599
类别	承诺金额 (单位：百万美元)	项目数																											
A	1,668	23																											
B	4,328	160																											
C	7,162	268																											
FI	201	12																											
FI-1	682	13																											
FI-2	2,049	85																											
FI-3	1,171	38																											
合计	17,261	599																											
可持续营商	“气候变化 — 化风险为机遇”（第 48 页） “性别平等 — 女性改天换地的力量”（第 50-51 页） “国际金融公司的咨询服务”（第 67-68 页） “我们的碳足迹承诺”（第 94 页）	2014 财年气候相关投资承诺（第 48 页）：24.79 亿美元 碳排放（第 94 页）：2014 财年为 51,400 公吨二氧化碳当量																											



实质性领域	陈述	指标
推动私营部门发展	“农业企业 — 增强粮食安全” (第 38-39 页) “中等收入国家 — 实现普遍繁荣” (第 56 页) “基础设施 — 为繁荣奠定稳固的基础” (第 32 页) “公私合作 — 通过公私合作改进基本服务” (第 42 页) “融资渠道 — 提高收入和创造财富” (第 34-35 页)	
扶持最贫穷及脆弱国家	“国际开发协会与受冲突影响地区 — 在挑战性环境下创造机会” (第 53 页) “非洲、南亚和中东 — 雪中送炭式的扶贫” (第 54 页)	
与其他方合作	“动员 — 发动其他投资者的资源” (第 44-45 页) “伙伴关系” (第 88 页)	
资产管理	“国际金融公司资产管理公司” (第 68 页)	
国际金融公司问责机制	“独立评估小组” (第 86 页)	

本事务所之审查，其目标为在有限的程度上鉴证下列事项<sup>1</sup>：

1. “指标”的编制符合 2014 财年的适用报告准则（以下称“报告准则”），“报告准则”参见于国际金融公司具体针对每个“指标”的指示、规程和指导原则，与“环境和社会类别的投资承诺”（第 28 页）和投资与咨询服务发展成效（“监测和追踪成果”，第 74-75 页）相关指标的“报告准则”摘要见本年度报告，其他指标的“报告准则”摘要见国际金融公司的网站。
2. “陈述”的表述符合：《国际金融公司信息披露政策》，见国际金融公司网站<sup>2</sup>；以及国际标准<sup>3</sup>所定义的相关性、完整性、中立性、明晰性以及可靠性原则。

国际金融公司负责编制“指标”和“陈述”，提供有关“报告准则”的信息，以及编撰本年度报告。

本事务所的责任是以本事务所的审查为依据，对“指标”和“陈述”作出结论。本事务所按照国际会计师联合会（IFAC）发布的第 ISAE3000 号《国际鉴证业务准则》<sup>4</sup>开展审查工作。本事务所的独立性由 IFAC 职业操守准则所定义。

## 审查的性质和范围

本事务所为了能够作出结论，执行了下列审查：

- 本事务所评估了“报告准则”、政策和原则的相关性、完整性、中立性和可靠性。
- 本事务所审查了本年度报告的内容，以查找有关上列可持续性与发展领域的关键陈述。
- 在公司层面，本事务所对超过 25 名负责报告工作的人员进行了访谈，以评估“报告准则”的应用情况或证实“陈述”。
- 在公司层面，本事务所执行了分析程序，并对“指标”的计算与合并进行了测试性质的复核。
- 本事务所收集了“指标”或“陈述”的佐证文件，例如给董事会或其他会议的报告、贷款协议、内部和外部简报资料和报告或问卷调查结果。
- 本事务所审查了本年度报告内陈述和指标的表述以及关于方法的相关附注。

<sup>1</sup> 要提高把握程度，需要进行更广泛的鉴证

<sup>2</sup> [http://www.ifc.org/ifcext/disclosure.nsf/content/disclosure\\_policy](http://www.ifc.org/ifcext/disclosure.nsf/content/disclosure_policy)

<sup>3</sup> IFAC 的 ISAE3000：全球报告倡议（GRI）或 AA1000 问责标准

<sup>4</sup> ISAE3000：《历史数据审查以外的鉴证业务》，国际会计师联合会国际审计与鉴证委员会，2003 年 12 月。

### 审查的局限性

本事务所的审查仅限于上表所列的“陈述”和“指标”，不涵盖本年度报告内披露的其他信息。

本事务所的测试仅限于在国际金融公司美国华盛顿特区总部进行的文件审查和访谈。在本陈述覆盖的工作范围之内，本事务所未与外部利益相关者或客户进行任何接触，也未开展旨在对具体项目信息进行有效性验证的测试或访谈。

### 关于“报告准则”和“陈述”编撰流程的信息

关于“报告准则”和“陈述”的编撰政策及原则，本事务所希望提出下列意见：

#### 相关性

国际金融公司提供的可持续性信息涉及其自身的影响力，以及直接或通过金融中介间接资助之项目的环境及社会风险、影响和成效。为了评价国际金融公司投资和咨询服务的发展成果，国际金融公司建立了发展成果追踪系统（DOTS），并实施了评估战略及“国际金融公司发展目标”。

在环境及社会（E&S）DOTS 绩效领域，本事务所注意到，如果指标的相关性和数量能得到进一步提高，即不仅限于环境及社会管理系统的指标，对国际金融公司更好地测量客户正在如何改进自身环境及社会绩效是有益的。

另外，应扩大 DOTS 中用于评估“私营部门发展”绩效的指标范围，以更好地反映在项目的生命周期内，最终受益者所获得的真实效益。

国际金融公司致力于不断增强发展成果以及惠益范围统计制度的相关性。目前正在开展几方面的工作，其中包括在环境及社会 DOTS 绩效领域与绩效标准之间建立关联，以及实施和统一国际融资机构（IFI）的“私营部门发展”（PSD）指标。有了这些工作为基础，国际金融公司未来应该能够将相关方面纳入统计范围。

#### 完整性

“指标”的报告范围覆盖了国际金融公司的大部分相关活动。本年度报告中在指标数据旁边的注解区中，有关于每个指标覆盖范围的说明。具体而言，虽然国际金融公司“贸易融资”类投资的 DOTS 结果并没有接受正式审计，但是今年首次汇总编制了惠益数据，以反映“全球贸易融资计划”的实效。相关数据已提交给内控部门审查，见惠益数据表（第 79 页）。

#### 中立性和明晰性

关于用于建立“指标”的方法，国际金融公司在本年报的指标数据注解区或相关章节作出了说明。更多信息见国际金融公司的网站。

我们认为应增强“惠益”指标与“国际金融公司发展目标”（IDG）之间的关联，以

使国际金融公司能够用发展成果来进一步阐述其战略和发展成果。“惠益”指标反映国际金融公司客户的总体贡献，国际金融公司发展目标则反映国际金融公司自身对发展成果的贡献。通过报告国际金融公司发展目标的实现情况，有助于改善国际金融公司对自身贡献及发展成果的报告工作。

#### 可靠性

国际金融公司对“小额贷款”和“中小企业贷款”（微型、小型和中性企业“惠益”指标）加强了内控。对其他“惠益”指标，国际金融公司除了公司及项目级别的内控措施，对用于统计“惠益”指标的原始信息或客户级信息，还应该采取进一步的控制措施。目前此类数据往往是直接来源于外部，有时候可能是估算结果，而不是依据客户经审计的财务报表，因此务必要确保报告的数据符合国际金融公司自身的定义和计算方法。对于少数几个主要的“惠益”数据提供方，应增加测试项目，以提高数据的可靠性。

## 结论

根据审查，本事务所未注意到任何内容会妨碍本事务所给出下列结论：

- “指标”的编制，在所有实质性方面，均符合“报告准则”；
- “陈述”的表述，在所有实质性方面，均不符合《国际金融公司信息披露政策》和国际标准所定义的相关性、完整性、中立性和明晰性以及可靠性原则。

法国巴黎拉德芳区，2014年8月4日

独立审计师

ERNST & YOUNG et Associés



Building a better  
working world

Eric Duvaud

合伙人，清洁技术和可持续性部



# 财务摘要

整体的市场环境对国际金融公司的财务绩效会产生巨大影响。

下面列出了历年国际金融公司净收入和综合收入的主要组成部分，以及对净收入和综合收入的水平和变动产生影响的因素：

组成部分	重大影响
<b>净收入：</b>	
生息资产收入	市场条件包括利差水平和竞争激烈程度。贷款收入还包括从非应计类贷款收回的本息以及个别贷款的参与凭证收入。
流动资产收入	流动资产组合实现和未实现的收益和损失，主要受外部因素影响，例如：利率环境；以及流动资产组合中一些资产类别的流动性。
股权投资收入	新兴市场股票的全球大气候、货币和大宗商品市场的波动以及股权投资所涉及企业的具体绩效。股权资产组合的绩效（主要是已实现资本收益、红利、股权减记、非货币性汇兑收益和未实现的股权投资收益与损失）。
贷款和担保损失准备金	借款人风险评估，以及违约概率和违约造成的损失。
其他收入和费用	国际金融公司向其客户提供的咨询服务多少、员工退休金和其他福利计划的费用多少，及批准的行政和其他预算。
按公允价值计算的其他非交易类金融工具的收益和损失	主要指因借款公允价值变动而产生的差距，包括国际金融公司的信贷利差、相关的衍生工具、与包括卖出选择权、认股权证和股票期权在内的投资资产相关的未实现收益，后者部分取决于新兴市场的全球环境。这些证券使用内部开发的模型或方法，以及可观测或不可观测的数据估值。
对 IDA 赠款	理事会批准的对 IDA 赠款的多少。
<b>其他综合性收入：</b>	
作为可出售金融资产计算的上市股权投资和债务证券的未实现收益和损失	新兴市场股票的全球大气候、货币和大宗商品市场的波动以及股权投资所涉及企业的具体绩效。此类股权投资根据未调整的市场报价估值，债务证券使用内部开发的模型或方法，以及可观测或不可观测的数据估值。
未确认的精算利得和损失净值，以及福利计划未确认的前期服务成本	养老金计划资产的回报率，以及给付义务预测所依据的关键假设，包括金融市场利率、员工开支、以往经验以及管理层对未来给付成本变化和经济状况的最优估计。

## 净收入

扣除按公允价值计算的非交易类金融工具净损益和对国际开发协会赠款前，国际金融公司 2014 财年的报告收入为 17.82 亿美元，截至 2013 年 6 月 30 日的年度（2013 财年）报告收入为 9.09 亿美元，截至 2012 年 6 月 30 日的年度（2012 财年）报告收入为 20.13 亿美元。

扣除按公允价值计算的非金融类金融工具净损益和对国际开发协会赠款前，2014 财年与 2013 财年相比以及 2013 财年与 2012 财年相比的收入增加，主要是下列各项所导致（单位：百万美元）：

### 14 财年与 13 财年 相比的增（减）

股权投资及相关衍生工具净收益增加	\$336
股权投资和债务证券的非临时性减值减少	206
贷款损失、担保和其他应收款拨备减少	155
流动资产交易活动收入	99
其他（净额）	77
<b>总变动</b>	<b>\$873</b>

2014 财年，按公允价值计算的非交易类金融工具合计净亏损 4,300 万美元（2013 财年为净收益 4.41 亿美元，2012 财年为净亏损 3.55 亿美元），因此国际金融公司 2014 财年扣除对国际开发协会赠款前的报告收入为 17.39 亿美元，2013 财年为 13.5 亿美元，2012 财年为 16.58 亿美元。2014 财年对国际开发协会赠款合计 2.51 亿美元，2013 财年为 3.4 亿美元，2012 财年为 3.3 亿美元。2014 财年归属于非控股权益的净收益合计 500 万美元（2013 财年归属于非控股权益的净亏损为 800 万美元，2012 财年这一项为零）。因此，2014 财年归属于国际金融公司的净收入合计 14.83 亿美元，2013 财年为 10.18 亿美元，2012 财年为 13.28 亿美元。

下表列出截至 2014 年 6 月 30 日，国际金融公司过去五个财年的净收入（单位为百万美元）：

### 净收入(亏损)

财务年度截至 6 月 30 日(百万美元)

2010	1,746
2011	1,579
2012	1,328
2013	1,018
2014	1,483

以下表格为过去五个财年的财务数据摘要（除非另行说明，单位均为百万美元）：

财务年度截至 6 月 30 日	2014	2013	2012	2011	2010
<b>合并收入摘要：</b>					
贷款及担保收入和贷款及相 关衍生工具的已实现损益	\$ 1,065	\$ 996	\$ 993	\$ 802	\$ 759
（拨备）因贷款和担保亏损而释放的拨备	(88)	(243)	(117)	40	(155)
股权投资及相关衍生工具收入	1,289	732	1,548	1,601	1,595
债务证券收入和债务证券及相关衍生工具的已实现损益	89	69	71	67	89
流动资产交易活动收入	599	500	313	529	815
借款费用	(196)	(220)	(181)	(140)	(163)
其他收入	461	441	448	222	176
其他费用	(1,418)	(1,401)	(1,207)	(981)	(853)
非交易类外汇交易收益（亏损）	(19)	35	145	(33)	(82)
扣除按公允价值计算的非交易类金融 工具净损益及对 IDA 赠款前的收入	1,782	909	2,013	2,107	2,181
按公允价值计算的非交易类金融 工具未实现的净收益和损失	(43)	441	(355)	72	(235)
对 IDA 赠款前的收入	1,739	1,350	1,658	2,179	1,946
对 IDA 赠款	(251)	(340)	(330)	(600)	(200)
<b>净收入</b>	<b>1,488</b>	<b>1,010</b>	<b>1,328</b>	<b>1,579</b>	<b>1,746</b>
减：归属于非控股权益的净收益（亏损）	(5)	8	—	—	—
<b>归属于国际金融公司的净收入</b>	<b>\$ 1,483</b>	<b>\$ 1,018</b>	<b>\$ 1,328</b>	<b>\$ 1,579</b>	<b>\$ 1,746</b>

财务年度截至 6 月 30 日	2014	2013	2012	2011	2010
<b>合并资产负债表摘要:</b>					
总资产	\$ 84,130	\$ 77,525	\$ 75,761	\$ 68,490	\$ 61,075
流动资产, 不含相关的衍生产品	33,738	31,237	29,721	24,517	21,001
投资	38,176	34,677	31,438	29,934	25,944
未偿还借款, 包括公允价值调整	49,481	44,869	44,665	38,211	31,106
<b>总资产</b>	<b>\$ 23,990</b>	<b>\$ 22,275</b>	<b>\$ 20,580</b>	<b>\$ 20,279</b>	<b>\$ 18,359</b>
其中:					
未指定用途的留存收益	\$ 20,002	\$ 18,435	\$ 17,373	\$ 16,032	\$ 14,307
已指定用途的留存收益	194	278	322	335	481
股本	2,502	2,403	2,372	2,369	2,369
累计其他全面收益 (AOCI)	1,239	1,121	513	1,543	1,202
非控股权益	53	38	—	—	—
<b>财务比率:</b> <sup>a</sup>					
平均资产回报率 (GAAP 法) <sup>b</sup>	1.8%	1.3%	1.8%	2.4%	3.1%
平均资产回报率 (非 GAAP 法) <sup>c</sup>	1.8%	0.9%	2.8%	1.8%	3.8%
平均资本回报率 (GAAP 法) <sup>d</sup>	6.4%	4.8%	6.5%	8.2%	10.1%
平均资本回报率 (非 GAAP 法) <sup>e</sup>	6.5%	3.1%	9.9%	6.0%	11.8%
总体流动性比率 <sup>f</sup>	78%	77%	77%	83%	71%
外部筹资流动性水平 <sup>g</sup>	359%	309%	327%	266%	190%
资本负债率 <sup>h</sup>	2.7:1	2.6:1	2.7:1	2.6:1	2.2:1
贷款损失准备金总额/已付贷款总额比率 <sup>i</sup>	6.9%	7.2%	6.6%	6.6%	7.4%
资本指标:					
总资金要求 (单位: 十亿美元) <sup>j</sup>	18.0	16.8	15.5	14.4	12.8
总可用资金 (单位: 十亿美元) <sup>k</sup>	21.6	20.5	19.2	17.9	16.8
战略性资本 <sup>l</sup>	3.6	3.8	3.7	3.6	4.0
可调用的战略性资本 <sup>m</sup>	1.4	1.7	1.8	1.8	2.3
可调用的战略性资金占总可用资金的百分比	7%	8%	9%	10%	14%

a. 计算下述的一些财务比率时未考虑以下因素的影响: 未实现的投资损益、其他非交易性金融工具、AOCI、以及合并可变利益实体 (VIEs) 的影响。

b. 本财年净收入占本财年和上一财年末总资产均值的百分比。

c. 不含按公允价值计算的特定投资的未实现损益、合并 VIE 的收入、按公允价值计算的非交易金融工具的净损益的净收入, 占本财年与上一财年按成本计的已支付贷款和股权投资 (不含回购)、流动资产 (不含回购) 和其他资产总额均值的百分比。

d. 本财年净收入, 占本财年与上一财年末资本总额均值 (不含待缴股金账户下付款) 的百分比。

e. 不含按公允价值计算的特定投资的未实现损益、合并 VIE 的收入、按公允价值计算的非交易金融工具的净损益的净收入, 占本财年与上一财年实收股本和留存收益均值 (未计算特定的未实现的损益, 不含累计的未开支的专款)。

f. 根据国际金融公司的总体流动性政策, 公司在任何时刻均须维持最低水平的流动性。这个最低水平的流动性与国际复兴开发银行的未支取借款承诺加在一起, 至少可覆盖未来三年净现金要求的 45% (覆盖率的目标范围为 65-95%)。

g. 国际金融公司的目标是保持最低水准的流动性, 即外部筹资收益至少够付以下三项总和的 65%: (i) 100% 的已承诺但尚未支付的一般高级贷款; (ii) 30% 的已承诺担保; (iii) 30% 的已承诺客户风险管理产品。2013 财年第三季度, 国际金融公司管理层决定修改《外部筹资政策》, 取消操作范围即 65% 至 85% 的上限。

h. 杠杆率 (债务/净资产比率) 的定义是, 借款余额与担保余额之和, 与实收资本与累积盈利 (扣除专项留存盈利和某些未实现收益/亏损) 之和的比值。

i. 贷款损失准备金与已拨付总额比率的定义为, 贷款损失准备金总额与已拨付贷款总额的百分比。

j. 保证国际金融公司的 AAA 信用等级所要求的最低资本。最低资本的计算方法: 全公司各种资产类别的风险经济资本需求之和。

k. 实收资本、留存收益 (不含指定用途的留存收益) 与贷款损失的一般和特殊储备金之和。这是在国际金融公司基于风险的经济资本充足率框架下的可用资金水平。

l. 总可用资金减去总资金需求。

m. 90% 的总可用资金减去总资金需求。



## 投资承诺

2014 财年的投资承诺总额为 224.04 亿美元，比 2013 财年的 248.53 亿美元减少了 10%；其中国际金融公司自有资金承诺总额为 172.61 亿美元（2013 财年为 183.49 亿美元），核心外部筹资总额为 51.43 亿美元（2013 财年为 65.04 亿美元）。

2014 和 2013 财年的投资承诺和核心外部筹资包括以下项目（单位：百万美元）：

	14 财年	13 财年
<b>投资承诺总额<sup>1</sup></b>	<b>\$ 22,404</b>	<b>\$24,853</b>
<b>国际金融公司自有资金承诺</b>		
贷款	\$ 7,579	\$ 8,520
股权投资	2,324	2,732
担保：		
全球贸易融资计划	7,007	6,477
其他	321	482
客户风险管理	30	138
<b>国际金融公司自有资金承诺合计</b>	<b>\$ 17,261</b>	<b>\$18,349</b>
<b>核心外部筹资</b>		
<b>参与贷款、平行贷款和其他筹资</b>		
参与贷款	\$ 2,043	\$ 1,829
平行贷款	730	1,269
管理型联合贷款组合计划	320	—
其他筹资	606	480
<b>参与贷款、平行贷款和其他筹资合计</b>	<b>\$ 3,699</b>	<b>\$ 3,578</b>
<b>资产管理公司</b>		
股权资本化基金	\$ 7	\$ 214
次级债资本化基金	516	209
ALAC 基金	84	210
非洲资本化基金	—	92
俄罗斯银行资本化基金	2	43
催化基金	75	—
全球基础设施基金	146	—
<b>资产管理公司合计</b>	<b>\$ 830</b>	<b>\$ 768</b>
<b>其他项目</b>		
全球贸易流动性计划和关键初级商品融资计划	\$ 500	\$ 1,096
公私合作	114	942
基础设施危机基金	—	110
债务与资产回收计划	—	10
<b>其他项目合计</b>	<b>\$ 614</b>	<b>\$ 2,158</b>
<b>核心外部筹资合计</b>	<b>\$ 5,143</b>	<b>\$ 6,504</b>
<b>核心外部筹资比率</b>	<b>0.30</b>	<b>0.35</b>

核心外部筹资比率 — 在 2014 财年，国际金融公司每承诺投资 1 美元，就以参与贷款、平行贷款、其他筹资、结构化融资的非国际金融公司投资、其他项目的非国际金融公司投资承诺或资产管理公司管理的资金中的非国际金融公司投资承诺方式筹集 0.30 美元（2013 财年是 0.35 美元）。

从 2015 财年开始，国际金融公司计划改变目前以财年为单位报告短期融资（STF）业务累计承诺额，然后将短期融资业务累计承诺额与长期融资（LTF）承诺额合并的做法，改为将短期融资业务与长期融资业务分开进行报告，报告短期融资业务在一个财年内的平均年度余额。如果 2014 财年采用新做法，则“全球贸易融资计划”（GTFP）和“全球贸易供应商融资计划”（GTSF）（两项计划均归为贷款和担保）2014 财年的承诺额将降低 43 亿美元（2013 财年降低 46 亿美元）。

资产管理公司

资产管理公司资金管理活动摘要，截至 2014 年 6 月 30 日和 2013 年 6 月 30 日（除非另注，单位为百万美元）：

	股权 资本化 基金	次级债 资本化 基金	ALAC 基金	非洲 资本化 基金	俄罗斯 银行资本化 基金	催化 基金	全球 基础设施 基金	合计
截至 2014 年 6 月 30 日管理的资产	\$1,275	\$1,725	\$1,000	\$182	\$550	\$418	\$1,200	\$6,350
来自国际金融公司	775	225	200	—	250	75	200	1,725
来自其他投资者	500	1,500	800	182	300	343	1,000	4,625

截至 2014 年 6 月 30 日的财年

投资者向基金拨付的资金：

来自国际金融公司	8	77	21	—	9	3	32	150
来自其他投资者	5	514	83	3	10	15	165	795
基金的支付额	21	544	89	—	4	12	172	842
基金的支付情况（笔数）	3	8	9	—	2	17	6	45

	股权 资本化 基金	次级债 资本化 基金	ALAC 基金	非洲 资本化 基金	俄罗斯 银行资本化 基金	催化 基金	全球 基础设施 基金	合计
截至 2014 年 6 月 30 日管理的资产	\$1,275	\$1,725	\$1,000	\$182	\$550	\$282	\$500	\$5,514
来自国际金融公司	775	225	200	—	250	75	100	1,625
来自其他投资者	500	1,500	800	182	300	207	400	3,889

截至 2014 年 6 月 30 日的财年

投资者向基金拨付的资金：

来自国际金融公司	336	33	63	—	38	1	1	472
来自其他投资者	217	223	252	94	46	2	3	837
基金的支付额	546	249	297	91	78	—	—	1,261
基金的支付情况（笔数）	7	5	12	4	2	—	—	30

## 致理事会函

国际金融公司董事会根据公司章程负责编制本年度报告。国际金融公司总裁兼董事长金墉已将本报告连同经审计的财务报表提交给理事会。董事们欣慰地报告，在截至 2014 年 6 月 30 日的财政年度，国际金融公司通过私营部门投资和咨询服务，扩大了公司在可持续发展领域的影响力。

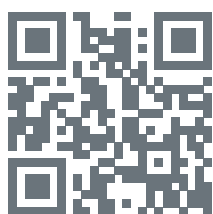


# 网站资源

## Web 和社交媒体资源

国际金融公司的网站 ([www.ifc.org](http://www.ifc.org)) 提供有关公司业务活动每个方面的全面信息。网站内容包括：世界各地办事机构联系信息、新闻发布稿、专题报导、成果测量数据、投资项目建议信息披露文件以及关键的政策及指导原则。

《国际金融公司 2014 年年度报告》的网络版提供可下载的 PDF 文件，包含印刷版的全部内容和  
其他语种的译文（其他语种的译文将稍后在网上发布）。网络版年度报告的网址：[www.ifc.org/annualreport](http://www.ifc.org/annualreport)。网站还提供更多有关可持续性的信息，包括一项全球报告倡议组织的指数。



国际金融公司在线  
国际金融公司网站  
[ifc.org](http://ifc.org)

年度报告  
[ifc.org/AnnualReport](http://ifc.org/AnnualReport)

社交媒体索引  
[ifc.org/SocialMediaIndex](http://ifc.org/SocialMediaIndex)

Facebook  
[facebook.com/IFCwbgb](http://facebook.com/IFCwbgb)

Twitter  
[twitter.com/IFC\\_org](http://twitter.com/IFC_org)

LinkedIn  
[on.ifc.org/ifcLinkedIn](http://on.ifc.org/ifcLinkedIn)

Google+  
[gplus.to/IFCwbgb](http://gplus.to/IFCwbgb)

Scribd  
[scribd.com/IFCpublications](http://scribd.com/IFCpublications)

YouTube  
[youtube.com/IFCvideocasts](http://youtube.com/IFCvideocasts)

### 制作信息

IFC 年度报告工作组:

Bruce Moats

世界银行集团外部及企业关系部主任

Lisa Kopp

品牌管理负责人

Joseph Rebello

总编

Aaron Rosenberg

公共事务主管

Inae Riveras

编辑顾问

Katherine Klaben

顾问

设计: Addison

[www.addison.com](http://www.addison.com)

印刷: Phoenix Litho

[phoenixlitho.com](http://phoenixlitho.com)

### 照片:

封面: Illusion CGI Studio

插页: Ray Rayburn/WB Photolab

第 2 页: Iwan Bagus

第 6 页: Illusion CGI Studio

第 8 页: GS/Gallery Stock

第 9 页: Amani Willett/Gallery Stock

第 10 页: Kurt Stallaert/Gallery Stock

第 11 页: Richard Hamilton Smith/  
Gallery Stock

第 12 页: Steve Cole/Getty

第 13 页: Will Sanders/Getty

第 14 页: Christian Kober/Getty

第 15 页: GS/Gallery Stock

第 16 页: GS/Gallery Stock

第 17 页: Tom Nagy/Gallery Stock

第 18 页: Leren Lu/Getty

第 19 页: Catherine Hyland/  
Gallery Stock

第 20 页: Gallery Stock: Jens  
Goerlich (2), Peter Guenzel;  
Cityscape Digital; Panos;  
Georg Gerster, Qilai Shen  
Getty: Fuse; World Bank: Imal  
Hashemi/Taimani Films,  
UNICEF Burundi/Cofis, John  
Hogg, Graham Crouch,  
Scott Wallace

第 22 页: Iwan Bagus

第 30 页: Bridge International  
Academies

第 31 页: Kruno Blažinovi, ECOM  
Coffee, Joseph Rebello

第 32 页: Seven Energy

第 34 页: Fedecredito

第 35 页: Finca Afghanistan

第 36 页: Bridge International  
Academies

第 38 页: Del Campo; Richard  
Caines (inset)

第 40 页: Shailesh Andrade

第 43 页: Kruno Blažinovi

第 44 页: Konrad Wothé

第 45 页: Andrew McConnell/Panos

第 47 页: Muntasir Mamun Imran

第 48 页: Dana Smillie/World Bank

第 50 页: ECOM Coffee

第 51 页: Brangelina Clawson/World  
Bank (inset)

第 52 页: Joseph Rebello

第 55 页: Brad Roberts

第 56 页: Mehmet Namik Ugur,  
World Bank



# 2014



---

在最需要的地方创造机会

---

2121 Pennsylvania Avenue, NW  
Washington, DC 20433 USA

---

202 473 3800  
[ifc.org](http://ifc.org)

---



# 2014