

საქართველოს ბიზნეს-გარემოს კვლევა

2015

საქართველოს საინვესტიციო გარემოს ხელშეწყობის პროექტი
ივნისი, 2016



WORLD BANK GROUP

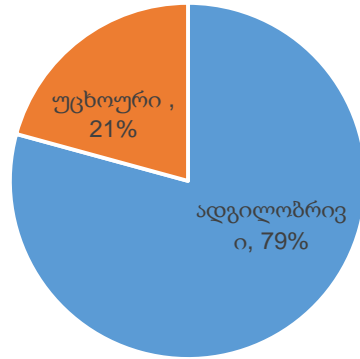
IFC | International
Finance Corporation

კვლევის მოკლე აღწერა

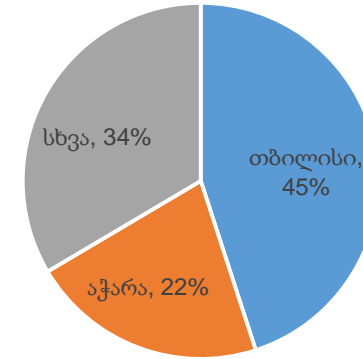
- კვლევა განხორციელდა 2015 წლის ოქტომბერ-ნოემბერში
- გამოკითხულ იქნა 800 რესპონდენტი: კერძო ფირმების მფლობელები, მენეჯერები და ფინანსური მენეჯერები:
 - 364 მცირე საწარმო (წლიური ბრუნვა 100,000-500,000 ლარი)
 - 240 საშუალო საწარმო (წლიური ბრუნვა 500,000-1,500,000 ლარი)
 - 206 მსხვილი საწარმო (წლიური ბრუნვა აღემატება 1.5 მლნ. ლარს)
- კვლევის დიზაინი - სტრატეგიცირებული შემთხვევითი შერჩევა. სტრატეგიკაცია საწარმოს ზომის, სექტორის, რეგიონის და მფლობელობის (ადგილობრივი-უცხოური) მიხედვით;
- სტრატის ზომიდან კვადრატული ფესვის პროპორციული შერჩევის ალბათობა (თითოეული სტრატის შედარებით უფრო თანაბარი წარმომადგენლობა)

რესპონდენტების განაწილება სექტორის, ადგილმდებარეობის და მფლობელობის მიხედვით

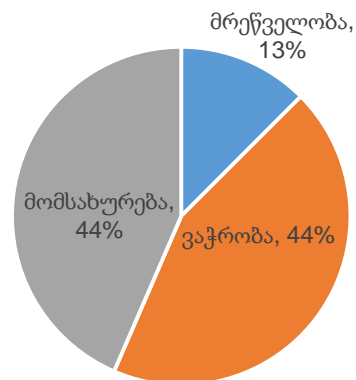
განაწილება მფლობელობის მიხედვით



განაწილება ადგილმდებარეობის მიხედვით



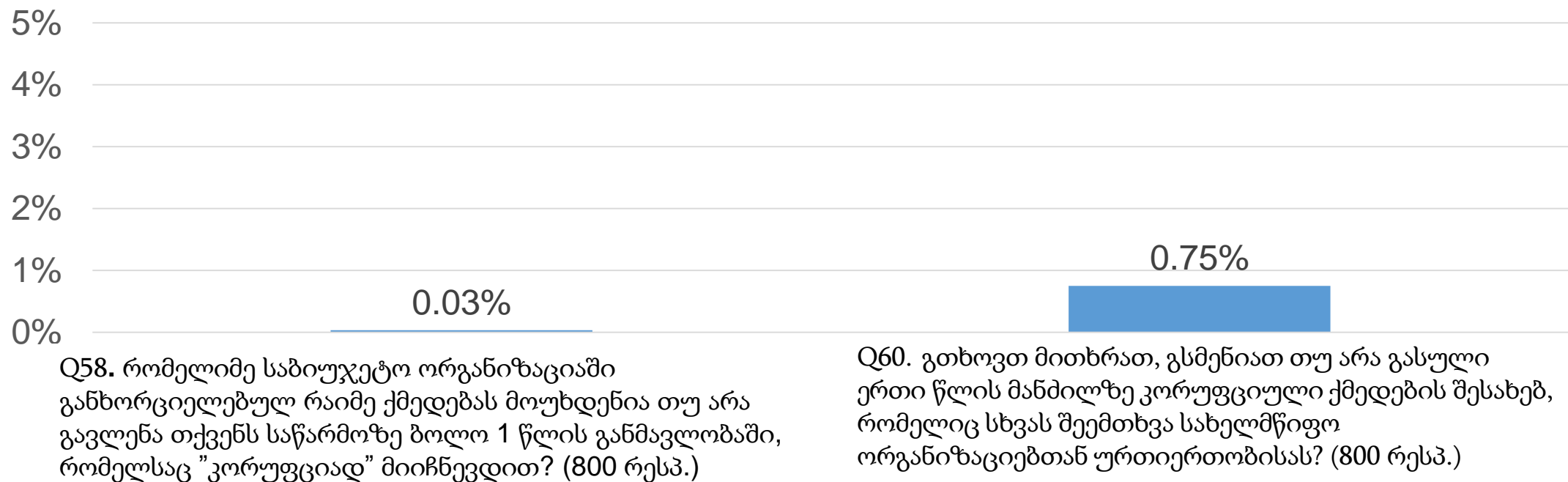
განაწილება სექტორის მიხედვით



კორუფციის აღქმა ძალიან დაბალია სხვადასხვა კითხვებზე გაცემული პასუხების თანახმად

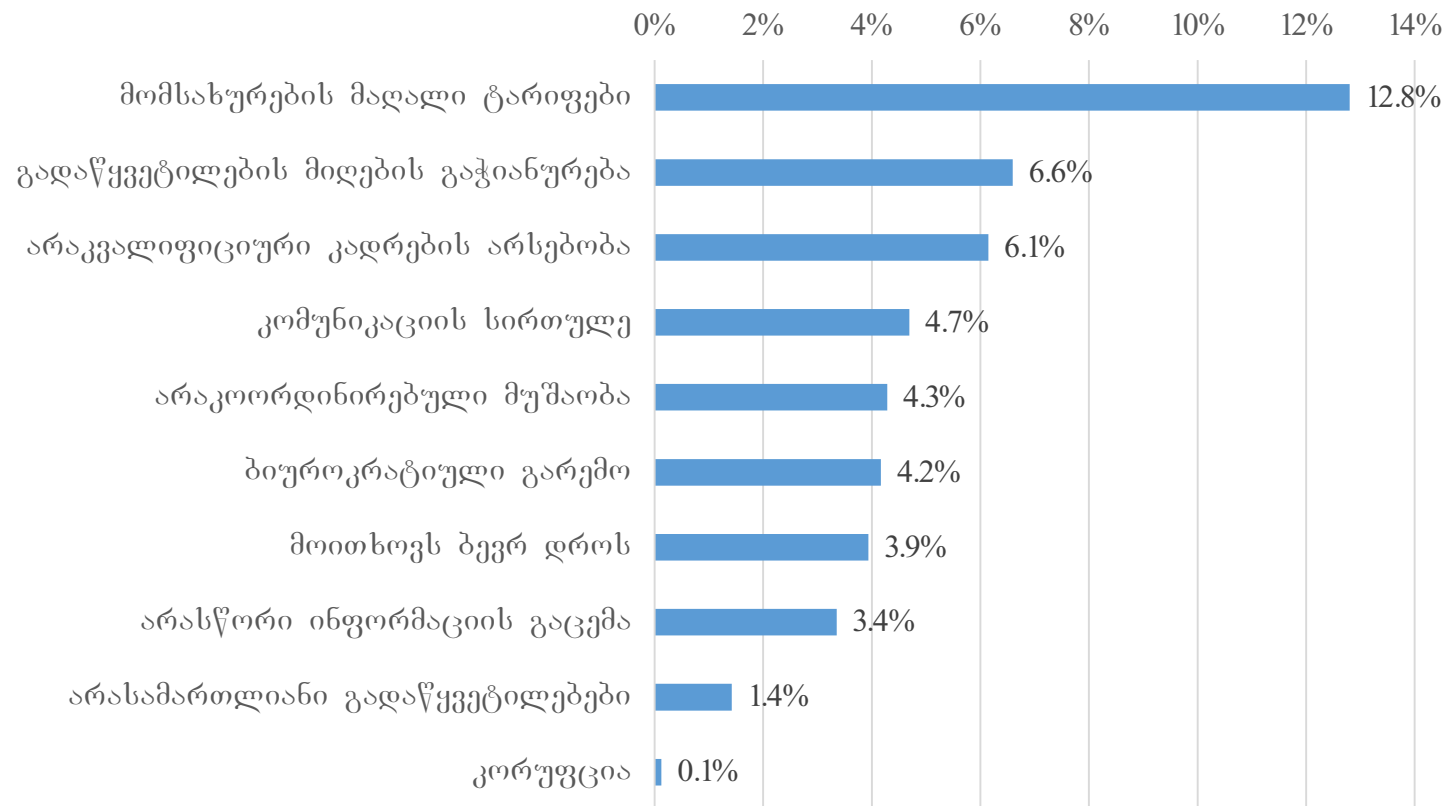
- რესპონდენტების მხოლოდ 0.03% -მა აღნიშნა კორუფციის შემთხვევა გასულ წელს (შეუძლებელია ნულოვანი ჰიპოთეზის უარყოფა).
- რესპონდენტების მხოლოდ 0.75% -ს სმენია კორუფციული პრაქტიკის შესახებ, რომელთან შეხებაც სხვებს ჰქონდათ სახელმწიფო ორგანიზაციებთან ურთიერთობისას. აღსანიშნავია, რომ ყველა ეს რესპონდენტი მომსახურების სექტორიდანაა, არცერთი არ არის მრეწველობიდან ან ვაჭრობიდან.

შეხედულებები კორუფციის შესახებ



რესპონდენტთა მეოთხედზე ნაკლებს ჰქონდა პრობლემები საბიუჯეტო ორგანიზაციებთან ურთიერთობებში. ყველაზე ხშირად ისინი ასახელებდნენ მომსახურების მაღალ საფასურს (13%), და ყველაზე ნაკლებად გავრცელებული პრობლემა იყო კორუფცია (0.13%, 2 რესპონდენტი).

პრობლემები საბიუჯეტო ორგანიზაციებთან ურთიერთობისას



Q54. გთხოვთ გვითხრათ, აღნიშნულ საბიუჯეტო ორგანიზაციებთან ურთიერთობის შემთხვევაში თუ შეგქმნიათ ისეთი პრობლემები, როგორიცაა (1) კომუნიკაციის სირთულე, (2) გადაწყვეტილების მიღების გაჭიანურება, (3) არასწორი ინფორმაციის მიღება და (4) არაკოორდინირებული მუშაობა (მაგ. როცა ერთიდაიგივე ორგანიზაციის თანამშრომლები ერთმანეთის საწინააღმდეგო ინფორმაციას იძლევიან).

Q57. გარდა ზემოთ ჩამოთვლილისა, რომელია ის ძირითადი პრობლემები, რომლებიც საბიუჯეტო ორგანიზაციებთან ურთიერთობისას გექმნებათ ?

800 რესპ.

სტატისტიკური მნიშვნელოვნება:

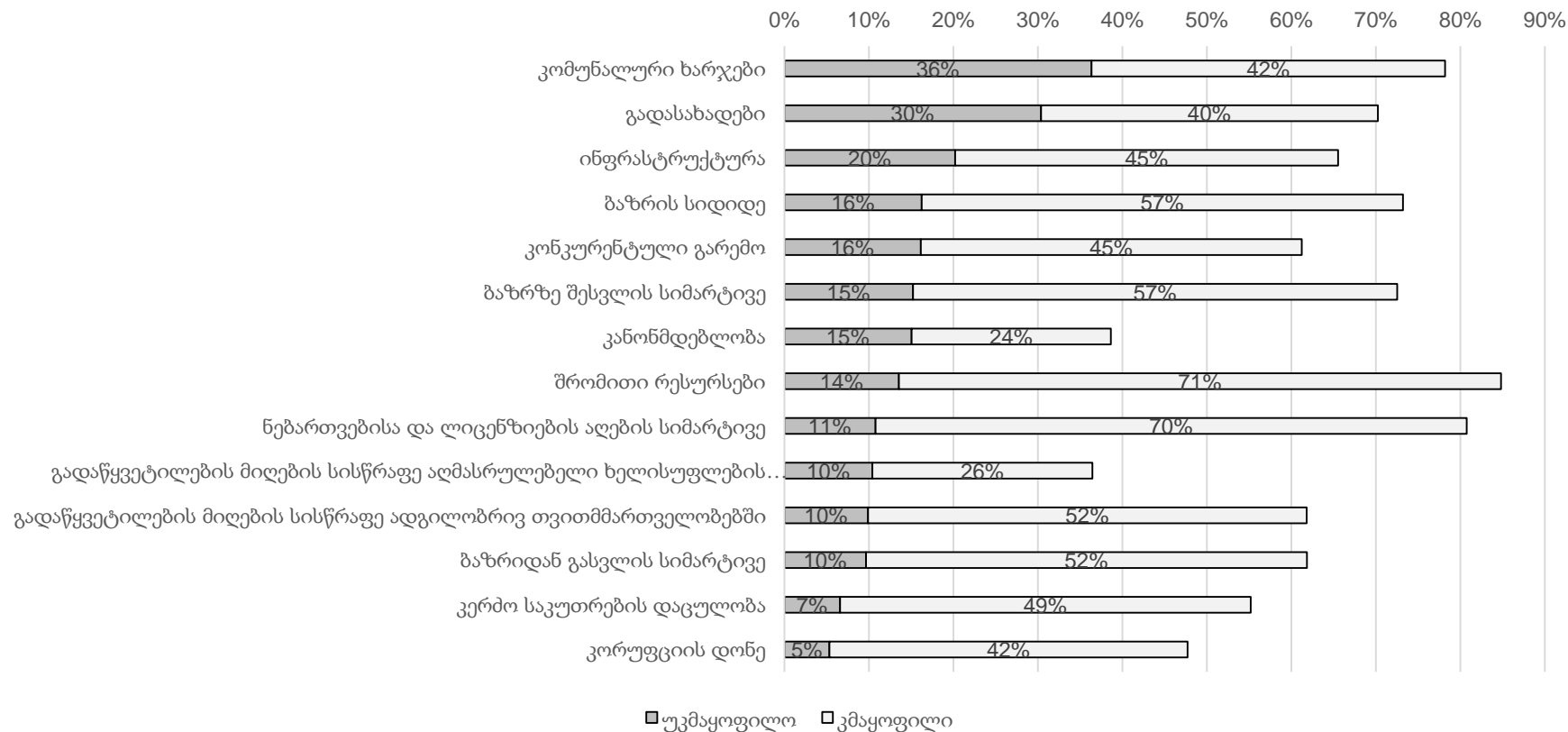
მომსახურების მაღალი ტარიფები - გადაწყ. მიღების შენელებული პროცესი: $p=.0003$

არასწორი ინფ. - არასამართლიანი გადაწყვეტილებები: $p=.0328$

არასამართლიანი გადაწყვეტილებები-კორუფცია: $p=.0056$

რესპონდენტებს ჰკითხეს, თუ რამდენად კმაყოფილნი იყვნენ ბიზნესგარემოს სხვადასხვა კომპონენტებით. უფრო მეტი კომპანიაა კმაყოფილი თითოეული კომპონენტით, ვიდრე უკმაყოფილო. უკმაყოფილება ყველაზე მაღალია კომუნალურ ხარჯებთან და გადასახადებთან დაკავშირებით. კორუფცია ყველაზე ნაკლებად პრობლემატურია.

ბიზნესგარემოთი კმაყოფილება



Q52. გთხოვთ, შეაფასოთ საქართველოში არსებული ბიზნეს გარემო. შეფასებისთვის გამოიყენეთ ხუთქულიანი სკალა, სადაც „1“ ნიშნავს „ძალიან უკმაყოფილოს“, ხოლო „5“ ნიშნავს „ძალიან კმაყოფილს“.

800 რესპ.

უკმაყოფილების სტატისტიკური მნიშვნელოვნება:

კომუნალური ხარჯები - გადასახადები: $p=.0322^{**}$

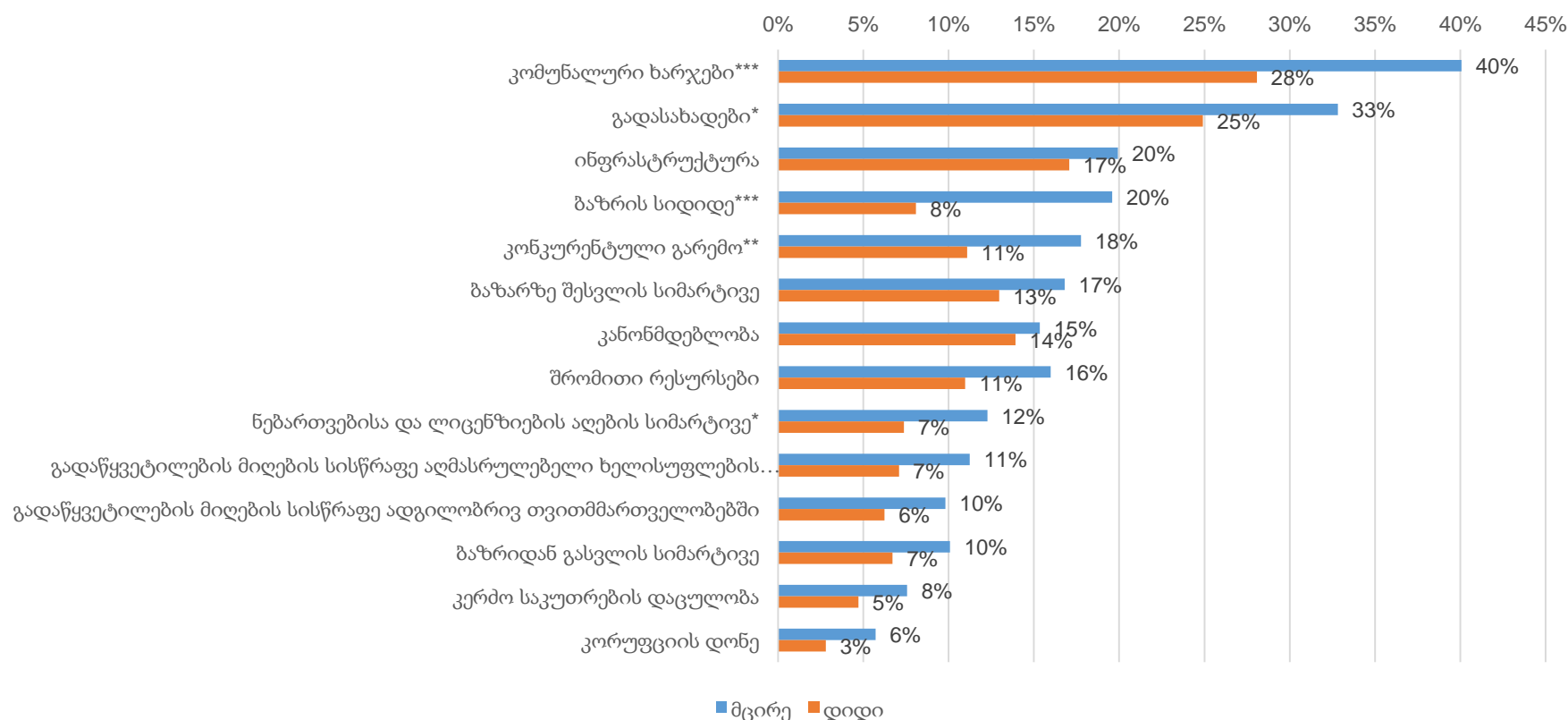
გადასახადები - ინფრა: $p=.0001^{***}$

ინფრა - ბაზრის სიდიდე: $p=.0805^{*}$

ბაზრიდან გასვლა - ქონებრივი უფლებები: $p=.0536^{*}$

უკმაყოფილება ძირითადად იკლებს საწარმოს ზომის მიხედვით, ზოგჯერ მნიშვნელოვნად.

ბიზნესგარემოთი უკმაყოფილება ფირმის სიდიდის მიხედვით



Q52. გთხოვთ, შეაფასოთ საქართველოში არსებული ბიზნეს გარემო. შეფასებისთვის გამოიყენეთ ხუთქულიანი სკალა, სადაც „1“ ნიშნავს „ძალიან უკმაყოფილოს“, ხოლო „5“ ნიშნავს „ძალიან კმაყოფილს“.

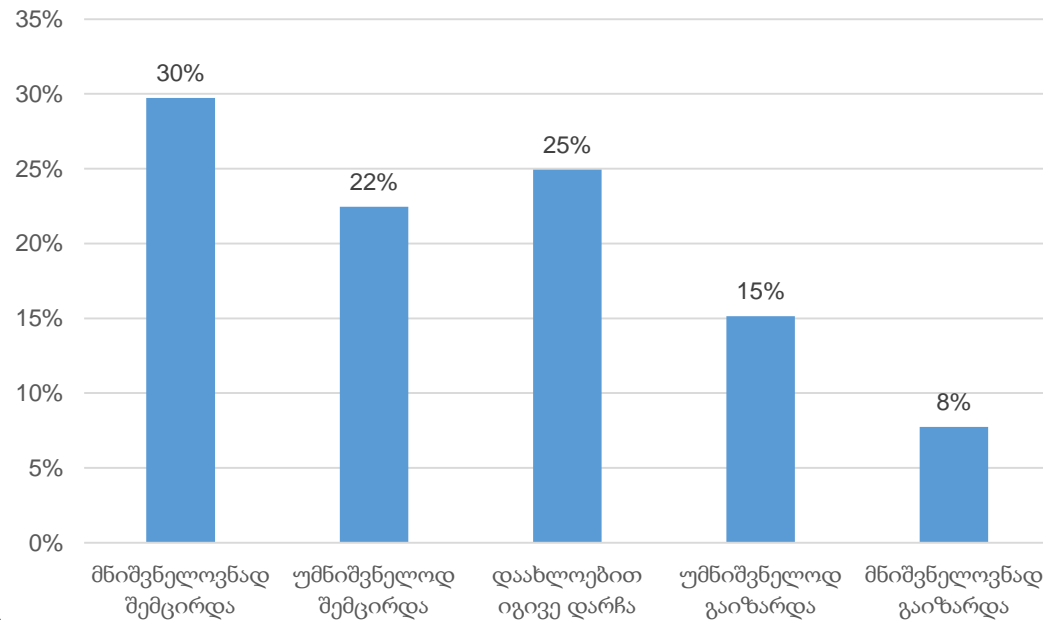
354 მცირე, 206 მსხვილი.

სტატისტიკური მნიშვნელოვნების დონე:

***0.01 დონე
** 0.05 დონე
* 0.1 დონე

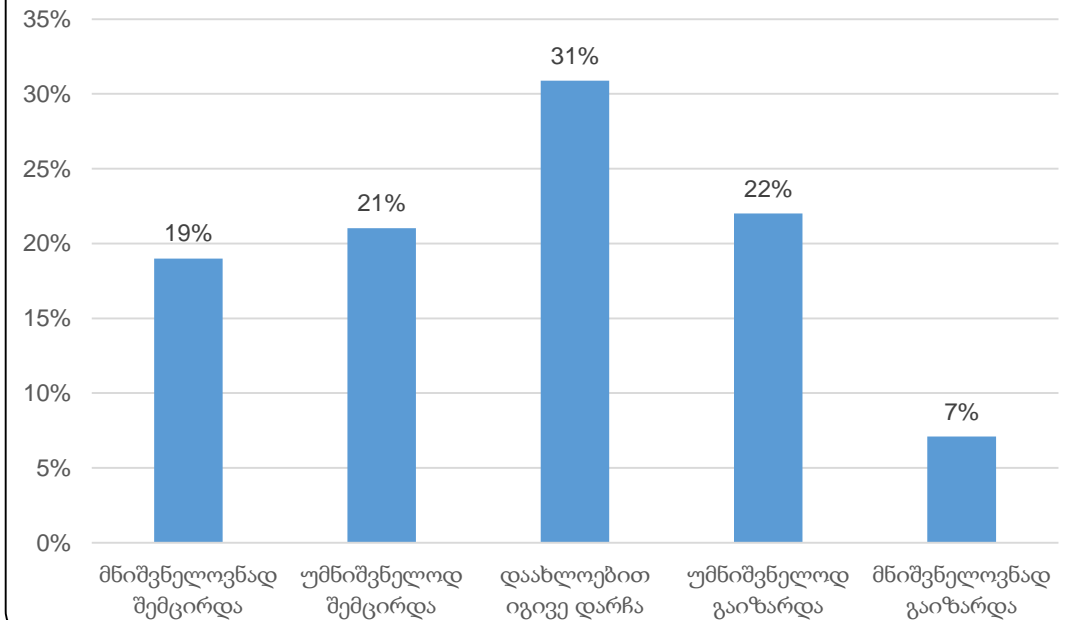
საწარმოთა უმრავლესობას შემოსავალი შეუმცირდა გასული წლის განმავლობაში. რესპონდენტების მეოთხედზე ნაკლებმა აღნიშნა შემოსავლების ზრდა. მოგების თვალსაზრისითაც კლების ტენდენცია აღინიშნა.

შემოსავლების ცვლილება ბოლო ერთი წლის განმავლობაში



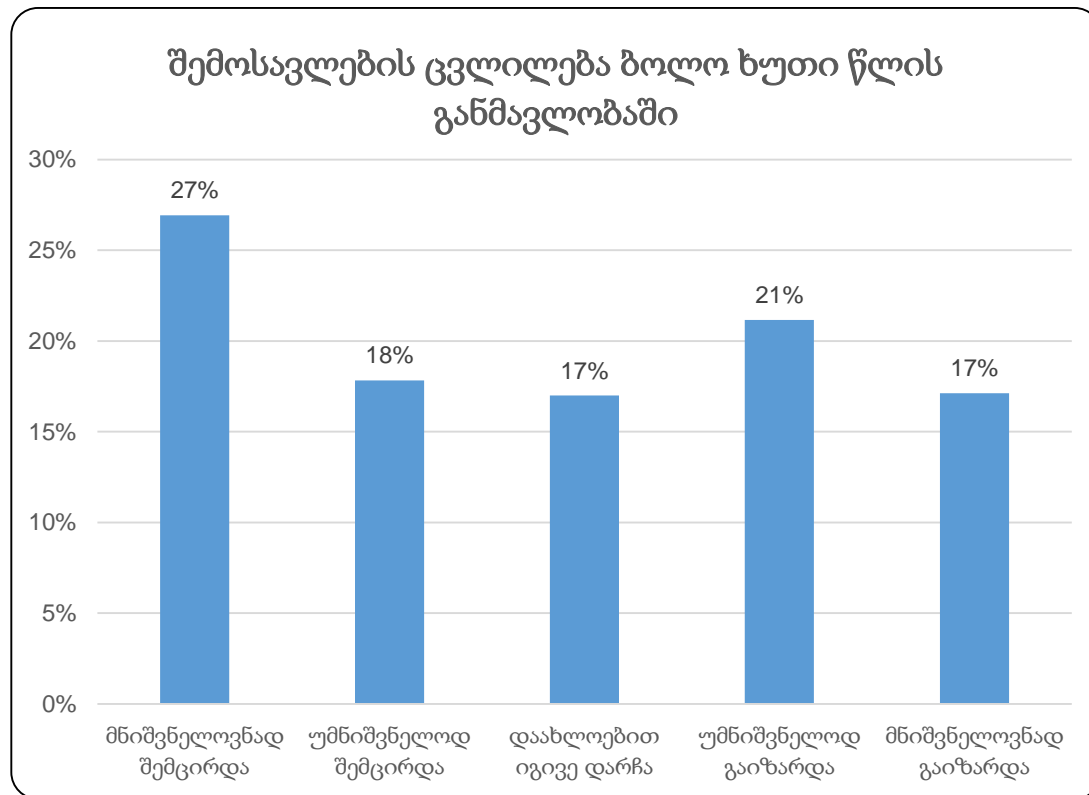
Q33.1. როგორ შეიცვალა თქვენი კომპანიის შემოსავლები ბოლო 1 წლის მანძილზე?
782 რესპ.
კლება აღნიშნა 52% პროცენტმა, ხოლო ზრდა 23%-მა, $p=0.0000$

მოგების ცვლილება ბოლო ერთი წლის განმავლობაში

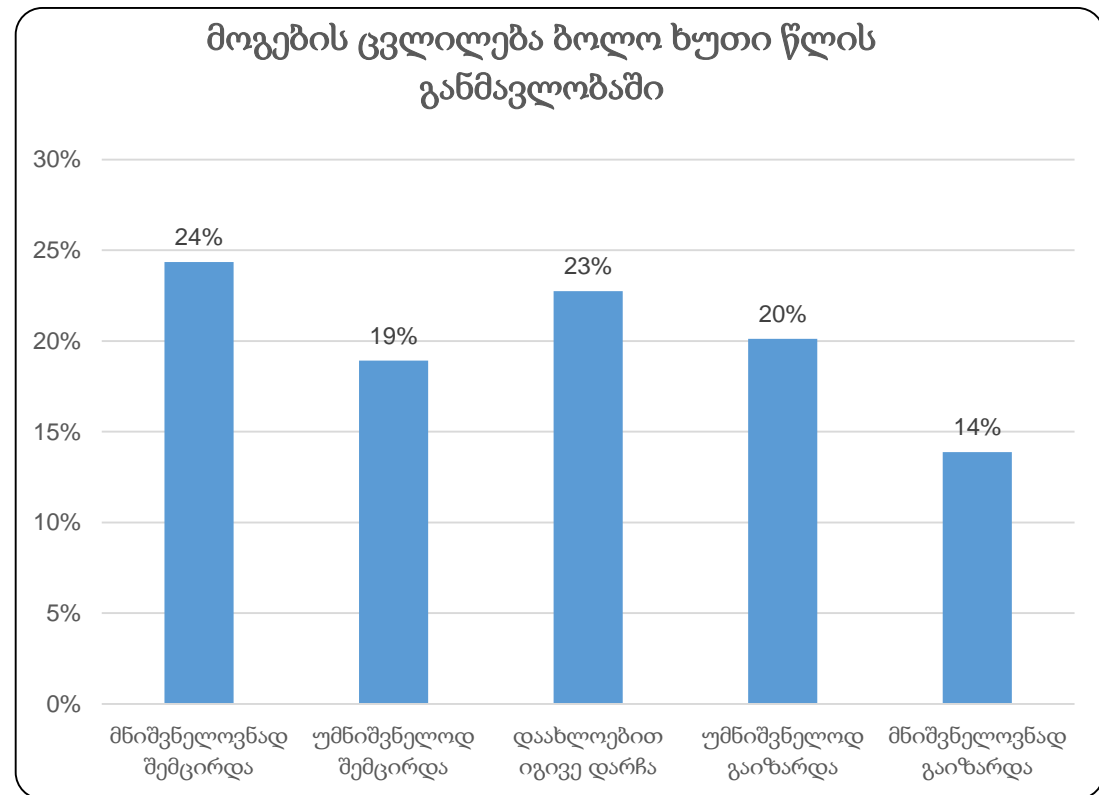


Q36.1. როგორ შეიცვალა თქვენი კომპანიის მოგება 2014 წელს 2013 წელთან შედარებით? 742 რესპ.
კლება აღნიშნა 40 %-მა, ხოლო ზრდა 29%-მა, $p=.0018$

კომპანიები შემოსავლებისა და მოგების შემცირებას ბოლო 5 წლის განმავლობაში უფრო ხშირად აღნიშნავენ, ვიდრე ზრდას.



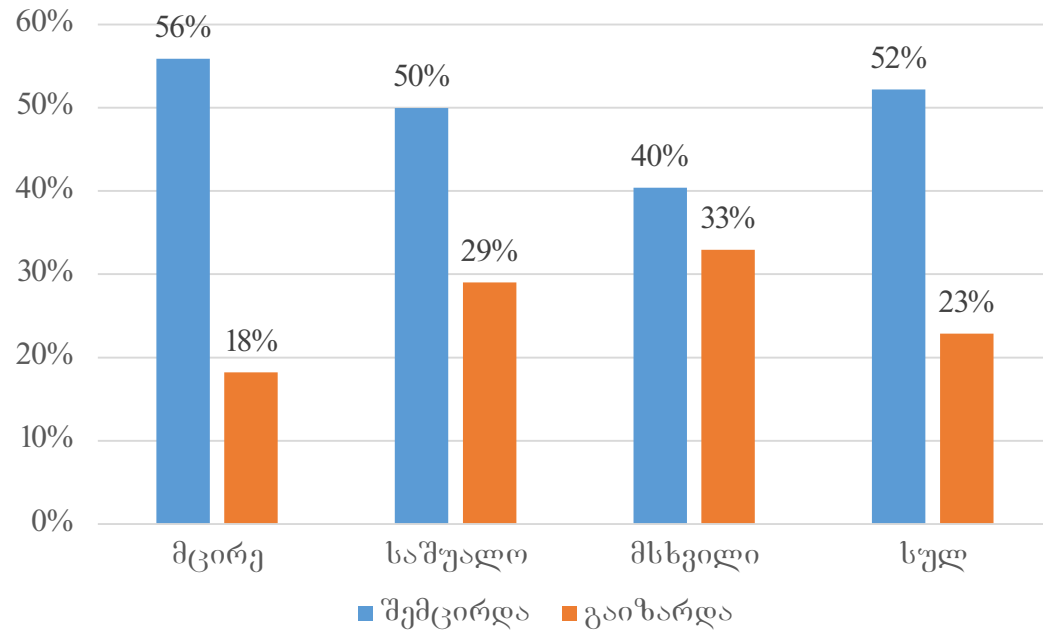
Q33.2. როგორ შეიცვალა თქვენი კომპანიის შემოსავლები 5 წლის წინადადნელ მაჩვენებელთან შედარებით? 425 რესპ.
კლება აღნიშნა 45% -მა ხოლო 38% -მა ზრდა, $p=0.2065$



Q36.2. როგორ შეიცვალა თქვენი კომპანიის მოგება 5 წლის წინადადნელ მაჩვენებელთან შედარებით? 419 რესპ.
კლება აღნიშნა 44% -მა, ხოლო 34% -მა აღნიშნა ზრდა, $p=0.0565$

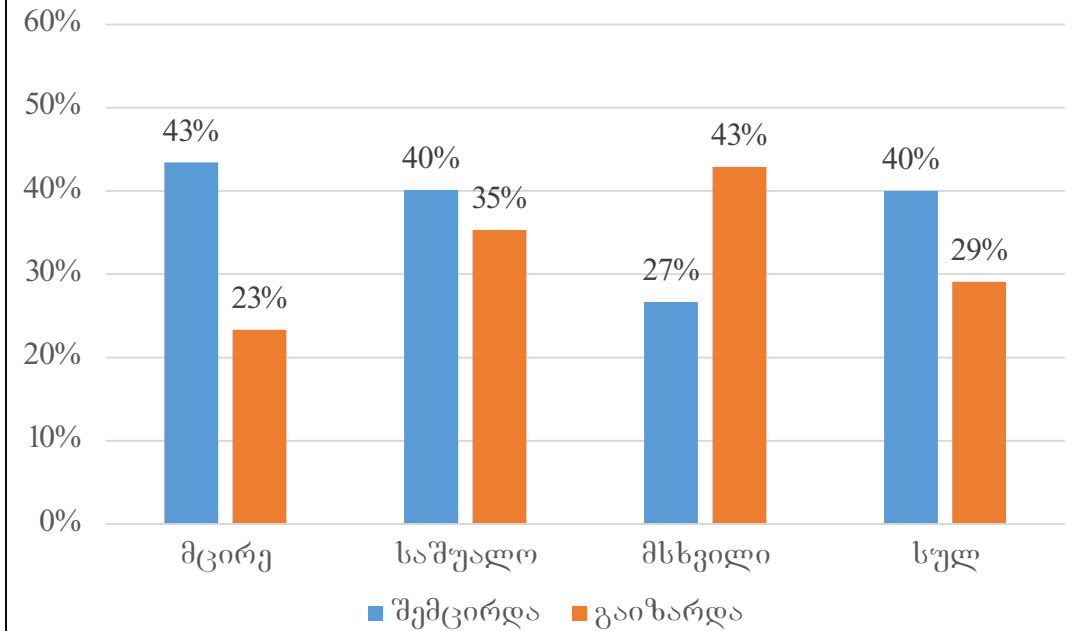
მსხვილი საწარმოები ნაკლებად განიცდიან შემოსავლებისა და მოგების შემცირებას. მსხვილი საწარმოების მოგება უფრო ხშირად იზრდება, ვიდრე მცირდება.

შემოსავლების ცვლილება ბოლო ერთი წლის მანძილზე



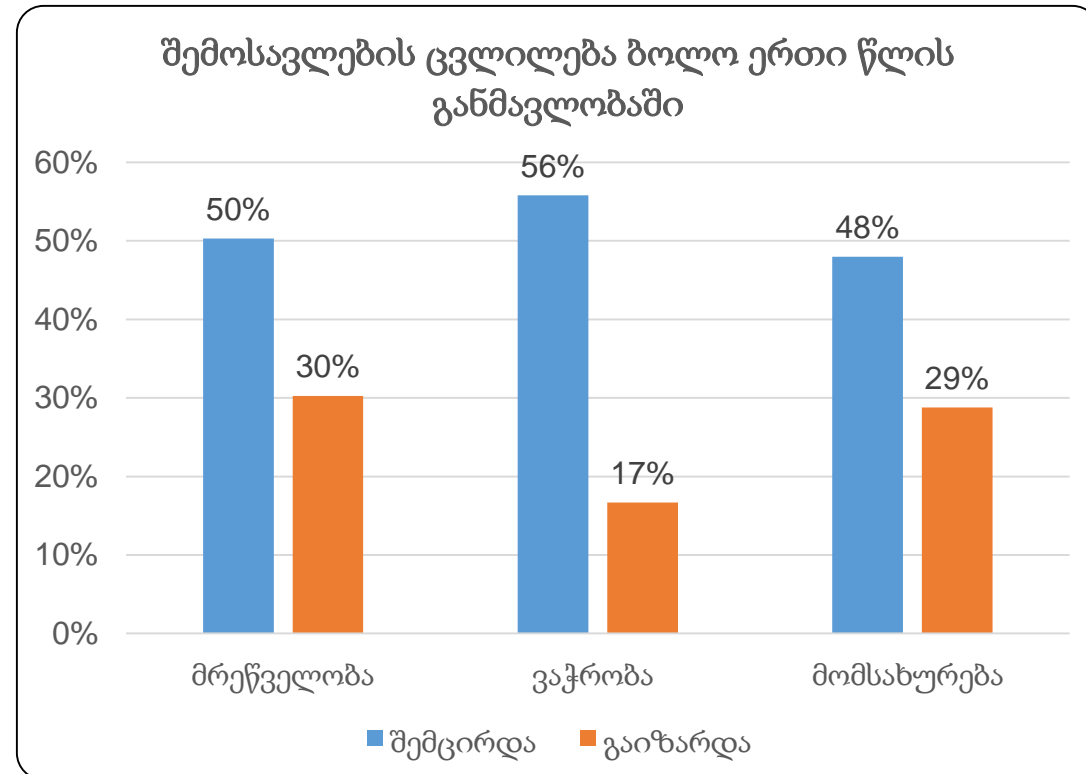
ზრდისა და კლების სიხშირეებს შორის განსხვავების სტატისტიკური მნიშვნელოვნება:
 სტატისტიკურად მნიშვნელოვანია მცირე საწარმოებისთვის ($p=.0000$)***
 სტატისტიკურად მნიშვნელოვანია საშუალო საწარმოებისთვის ($p=.0023$)***
 სტატისტიკურად უმნიშვნელოა მსხვილი საწარმოებისთვის ($p=.2808$)

მოგების ცვლილება ბოლო ერთი წლის მანძილზე

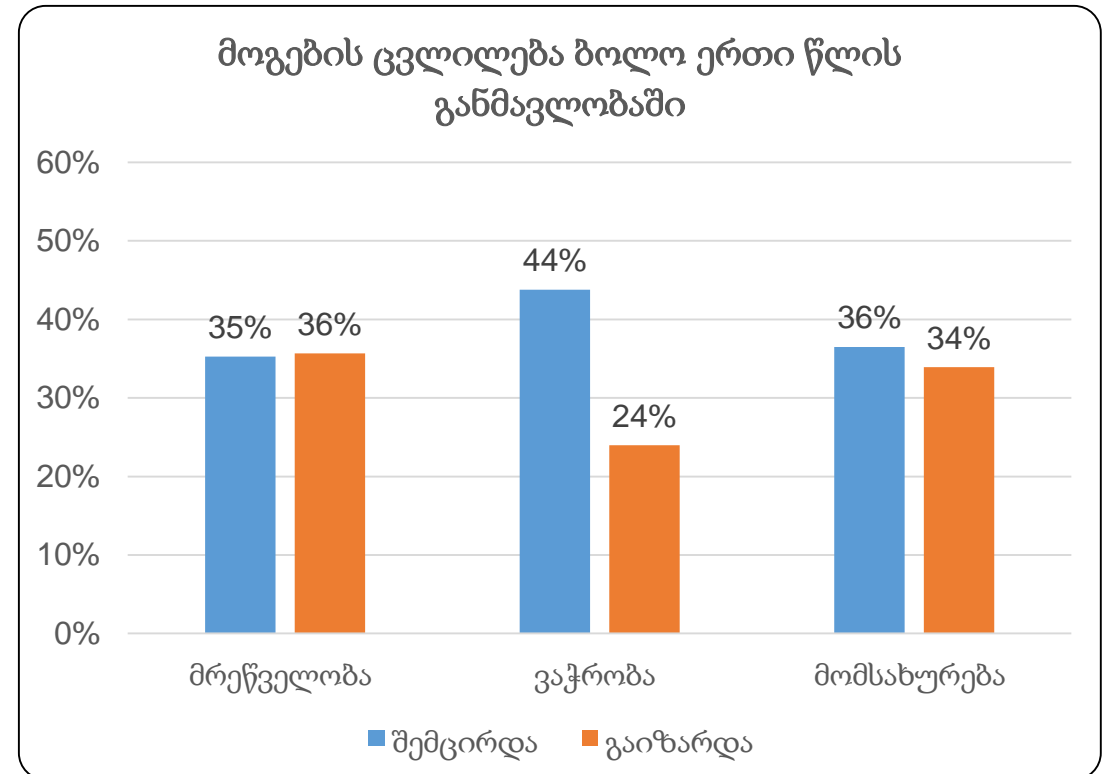


ზრდისა და კლების სიხშირეებს შორის განსხვავების სტატისტიკური მნიშვნელოვნება:
 სტატისტიკურად მნიშვნელოვანია მცირე საწარმოებისთვის ($p=.0000$)***
 სტატისტიკურად უმნიშვნელოა საშუალო საწარმოებისთვის ($p=.4775$)
 სტატისტიკურად მნიშვნელოვანია მსხვილი საწარმოებისთვის ($p=.0171$)**

ვაჭრობაში ჩართული კომპანიები ყველაზე ხშირად აფიქსირებენ შემოსავლებისა და მოგების შემცირებას. მიუხედავად იმისა, რომ მრეწველობის და ვაჭრობის სფეროებში მოქმედი კომპანიები ასევე განიცდიან შემოსავლების კლებას, მოგების კლებისა და შემცირების სიხშირეები დაახლოებით თანაბარია.

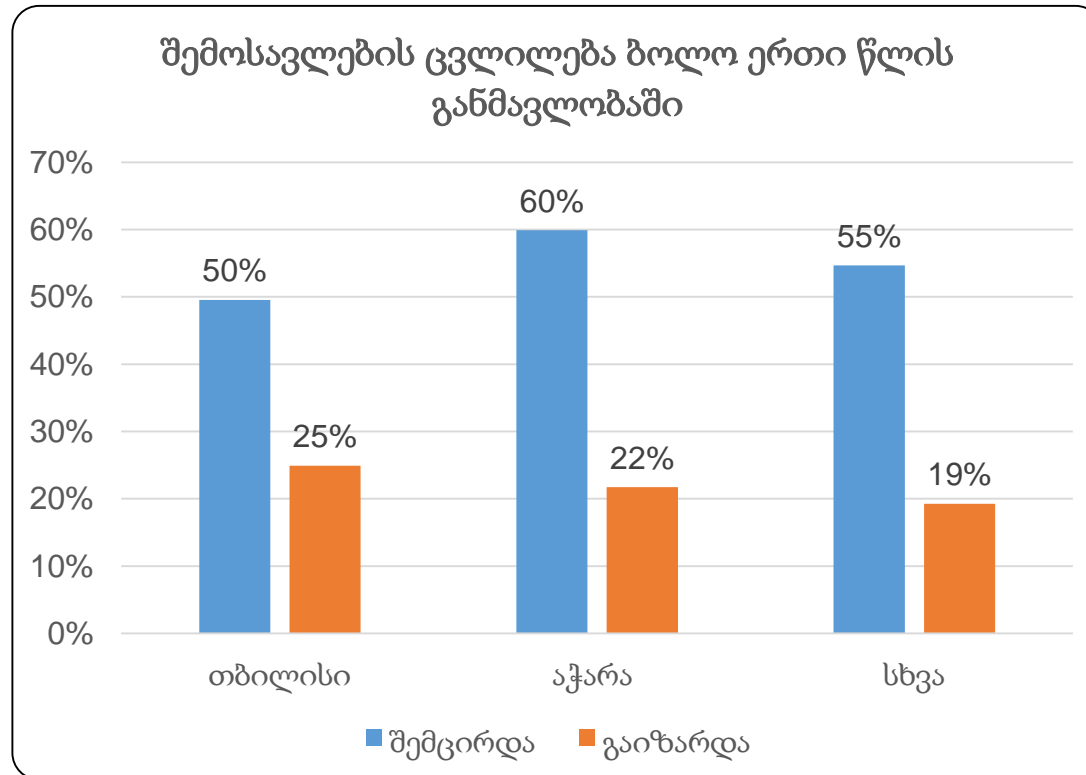


ზრდისა და კლების სიხშირეებს შორის განსხვავების სტატისტიკური მნიშვნელოვნება:
 სტატისტიკურად თითქმის მნიშვნელოვანია მრეწველობისთვის ($p=.1090$)
 სტატისტიკურად მნიშვნელოვანია ვაჭრობაში ($p=.0000$)***
 სტატისტიკურად მნიშვნელოვანია მომსახურების სფეროში ($p=.0003$)***

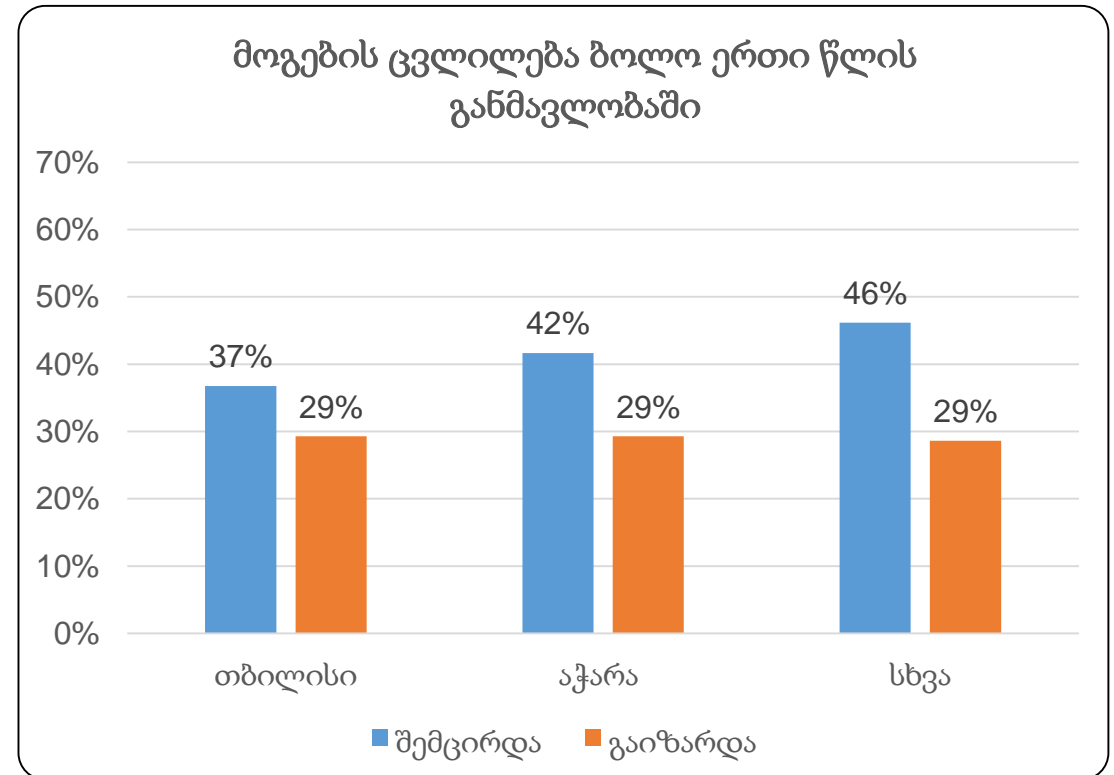


ზრდისა და კლების სიხშირეებს შორის განსხვავების სტატისტიკური მნიშვნელოვნება:
 სტატისტიკურად უმნიშვნელოა მრეწველობაში ($p=.9711$)
 სტატისტიკურად მნიშვნელოვანია ვაჭრობაში ($p=.0001$)***
 სტატისტიკურად უმნიშვნელოა მომსახურების სფეროში ($p=.6310$)

ყველა რეგიონულ ქვეჯგუფში საწარმოთა შემოსავლები და მოგება უფრო ხშირად იკლებს, ვიდრე იზრდება; განსხვავება ზრდისა და კლების სიხშირეებს შორის ყველაზე მცირე თბილისშია.

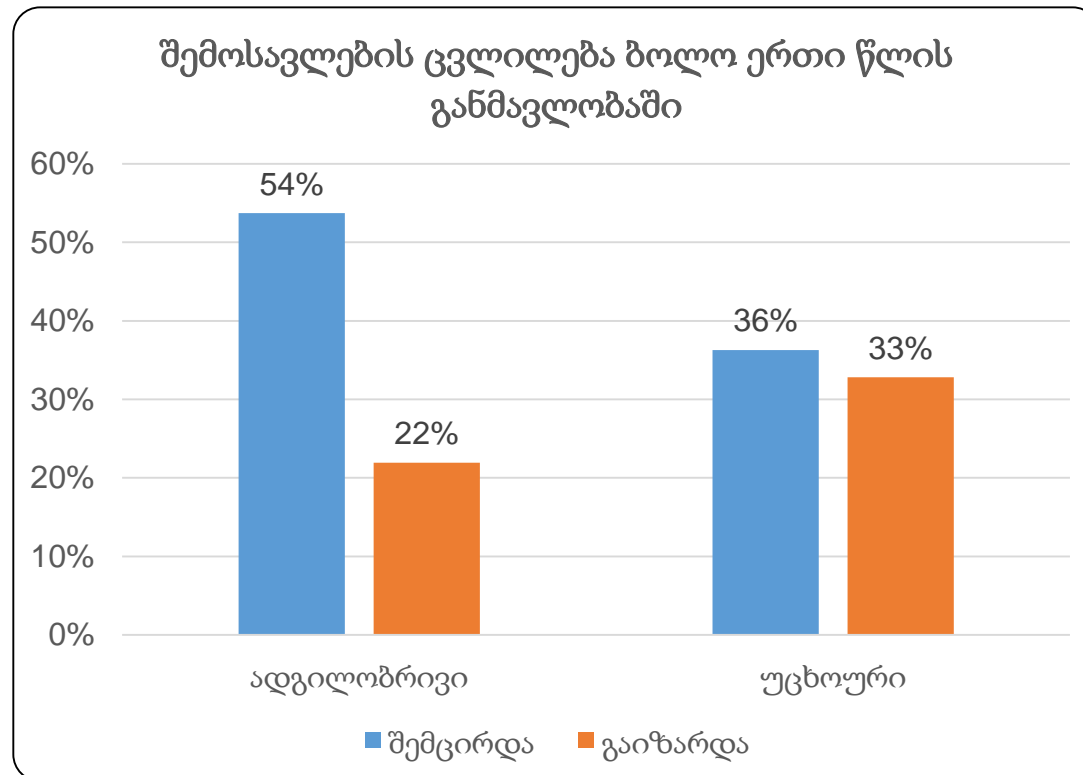


ზრდისა და კლების სიხშირეებს შორის განსხვავების სტატისტიკური მნიშვნელოვნება:
 სტატისტიკურად მნიშვნელოვანია თბილისში ($p=.0000$)***
 სტატისტიკურად მნიშვნელოვანია აჭარაში ($p=.0000$)***
 სტატისტიკურად მნიშვნელოვანია დანარჩენ საქართველოში ($p=.0000$)***

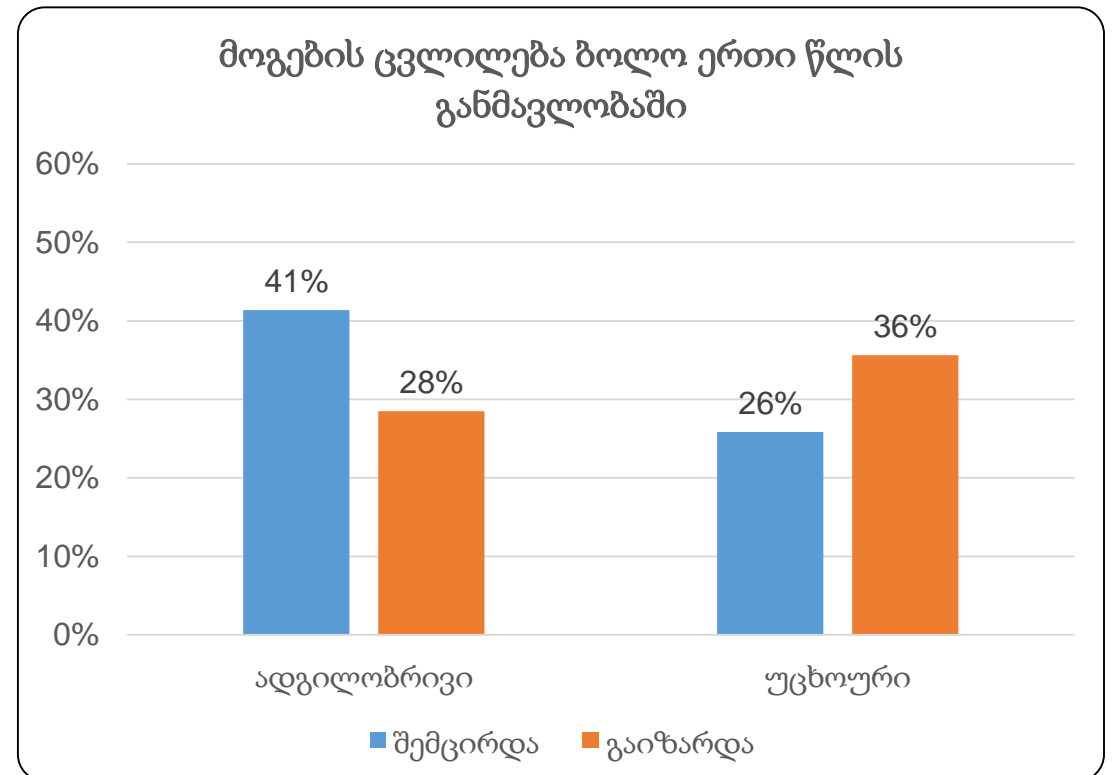


ზრდისა და კლების სიხშირეებს შორის განსხვავების სტატისტიკური მნიშვნელოვნება:
 სტატისტიკურად თითქმის მნიშვნელოვანია თბილისში ($p=.1171$)
 სტატისტიკურად თითქმის მნიშვნელოვანია აჭარაში ($p=.1094$)
 სტატისტიკურად მნიშვნელოვანია დანარჩენ საქართველოში ($p=.0046$)***

ადგილობრივი საწარმოები შემოსავლების და მოგების კლებას უფრო ხშირად განიცდიან, ვიდრე ზრდას. უცხოურ მფლობელობაში არსებულ საწარმოთა წილები, რომლებმაც შემოსავლების ზრდა და კლება დააფიქსირეს, თითქმის ერთნაირია. მოგების ზრდას კი უცხოური საწარმოები უფრო ხშირად აღნიშნავენ, ვიდრე კლებას.

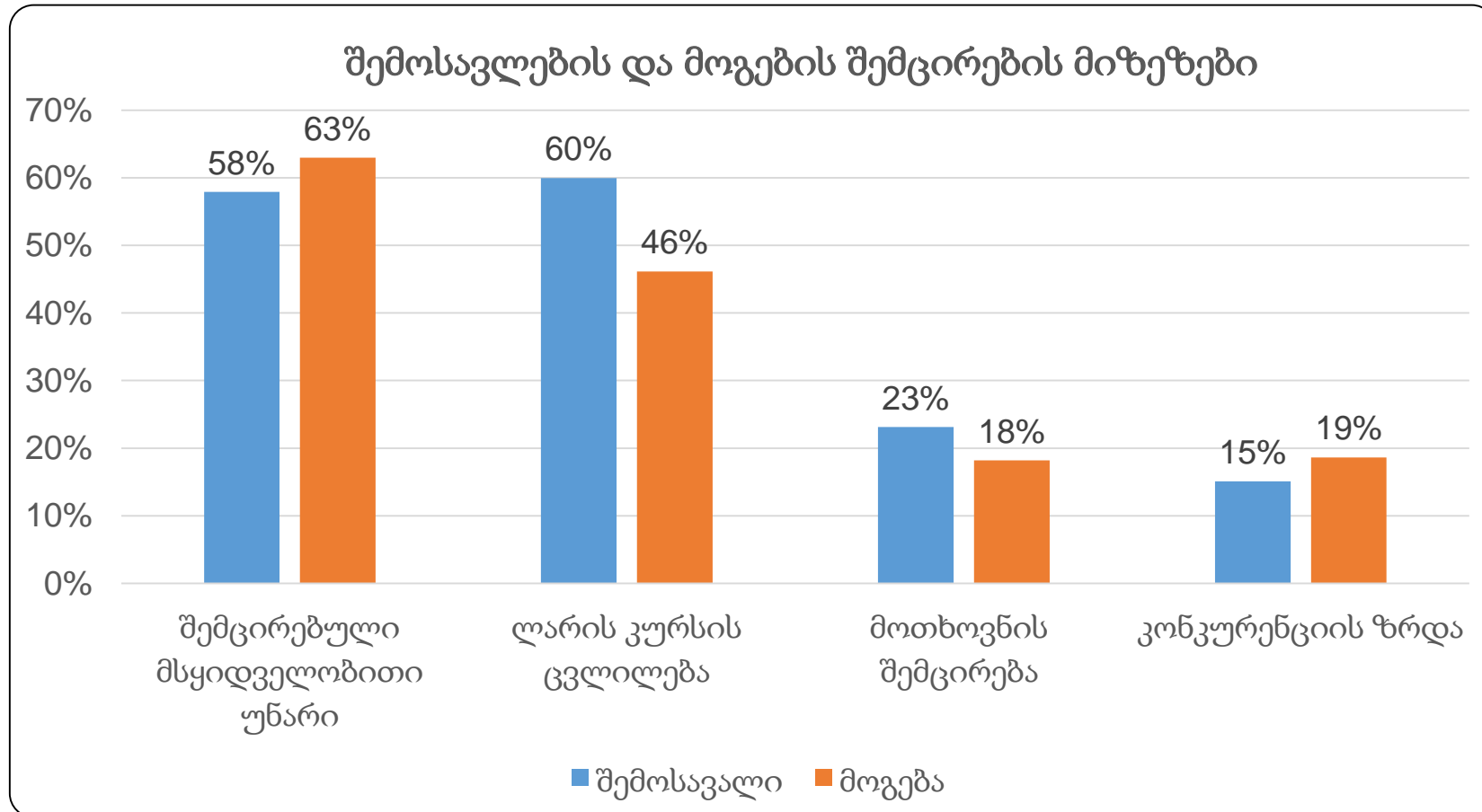


ზრდისა და კლების სიხშირეებს შორის განსხვავების სტატისტიკური მნიშვნელოვნება:
 სტატისტიკურად მნიშვნელოვანია ადგილობრივ საწარმოებში ($p=.0000$)***
 სტატისტიკურად უმნიშვნელოა უცხოურ საწარმოებში ($p=.6783$)



ზრდისა და კლების სიხშირეებს შორის განსხვავების სტატისტიკური მნიშვნელოვნება:
 სტატისტიკურად მნიშვნელოვანია ადგილობრივ საწარმოებში ($p=.0006$)***
 სტატისტიკურად უმნიშვნელოა უცხოურ საწარმოებში ($p=.2188$)

მოგების და შემოსავლების შემცირების მიზეზად რესპონდენტების უმრავლესობა ღარის კურსის ცვლილებას და მოსახლეობის შემცირებულ მსყიდველუნარიანობას ასახელებს



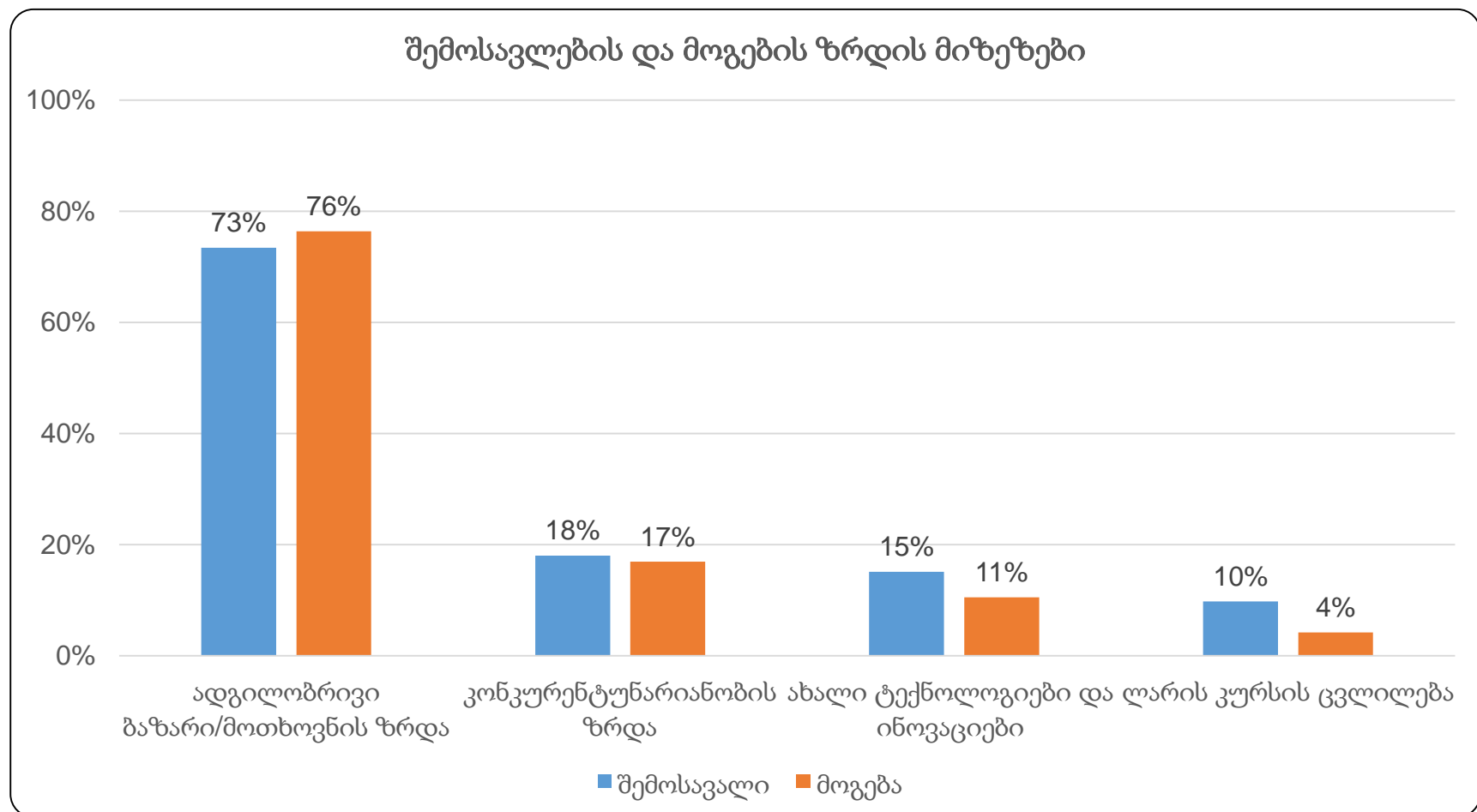
Q35. რა არის ძირითადი მიზეზი იმისა, რომ თქვენი კომპანიის შემოსავალი შემცირდა ბოლო 1 წლის მანძილზე? 394 რესპ.

Q37. რა არის ძირითადი მიზეზი იმისა, რომ თქვენი კომპანიის მოგება შემცირდა 2014 წელს? 281 რესპ.

სხვა დასახელებული მიზეზები:

- თანამედროვე ტექნოლოგიებთან და ინოვაციებთან წვდომის არარსებობა
- რეორგანიზაცია
- პერსონალის დაუდევრობა
- საგადასახადო ჯარიმები
- ექსპორტის შემცირება

ადგილობრივი ბაზრის/მოთხოვნის ზრდა მთავარი მიზეზია, რის გამოც გაიზარდა შემოსავლები და მოგება



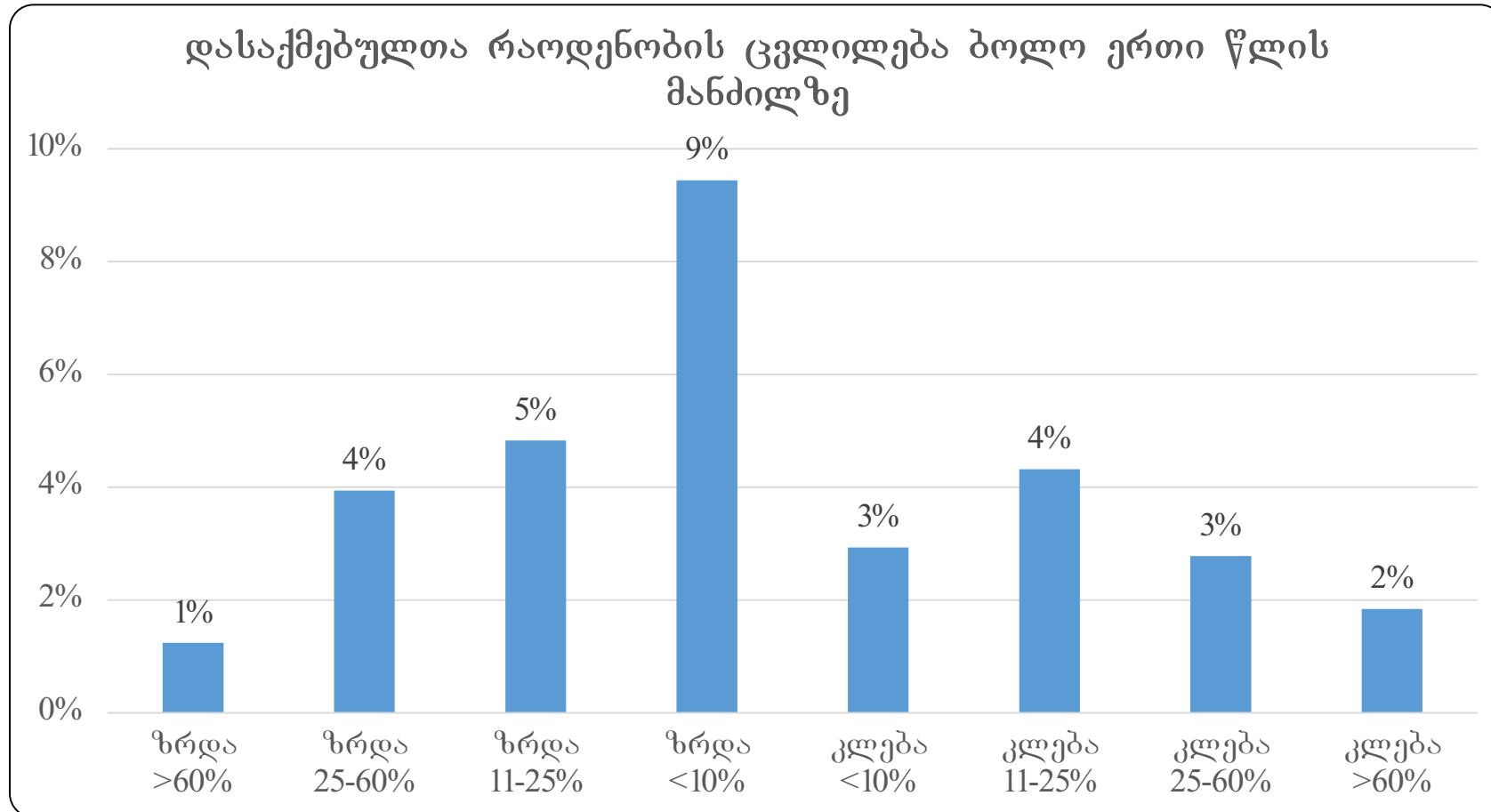
Q34. რა არის ძირითადი მიზეზი იმისა, რომ თქვენი კომპანიის შემოსავალი გაიზარდა ბოლო 1 წლის მანძილზე? 201 რესპ.

Q38. რა არის ძირითადი მიზეზი იმისა, რომ თქვენი კომპანიის მოგება გაიზარდა 2014 წელს? 246 რესპ.

სხვა დასახელებული მიზეზები :

- ახალ ბაზრებზე შესვლა
- ახალი პროდუქციის გამოშვება
- ექსპორტის ზრდა
- შემცირებული კონკურენცია

საწარმოთა ორ მესამედზე მეტში დასაქმებულთა რაოდენობა არ შეცვლილა ბოლო ერთი წლის განმავლობაში. უფრო მეტმა რესპონდენტმა მიუთითა ზრდა, ვიდრე კლება - შესაბამისად 19% და 12%, თუმცა ეს განსხვავება ძირითადად მცირე (10% -ზე ნაკლები) ცვლილების ხარჯზეა.



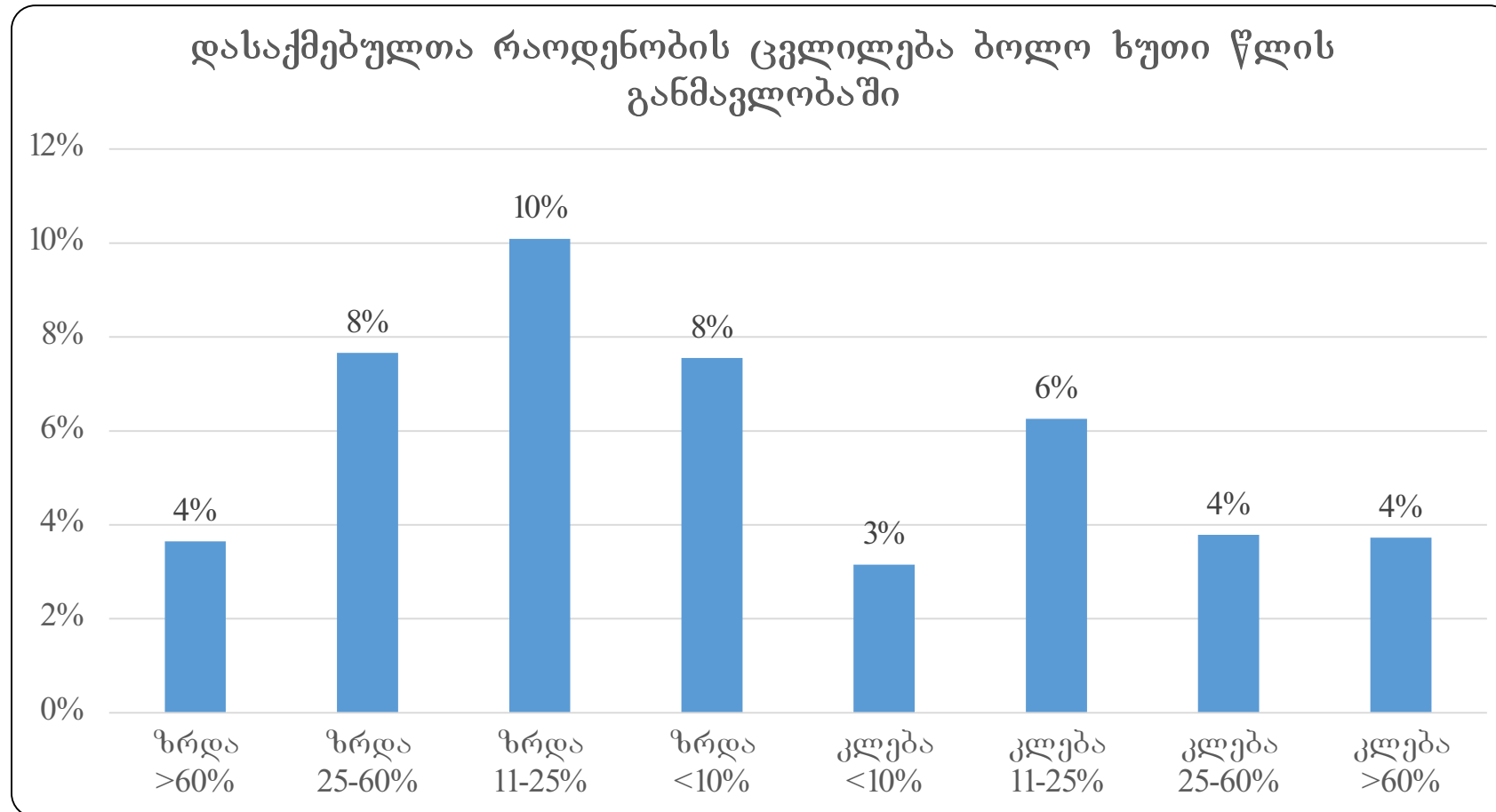
Q39.1. როგორ შეიცვალა თქვენი კომპანიის თანამშრომლების/დასაქმებულების რაოდენობა ბოლო 1 წლის მანძილზე? 786 რესპ.

განსხვავება ზრდა 69%, რომელთათვისაც ცვლილებას არ ჰქონია ადგილი, სქემაზე ნაჩვენები არ არის.

ასა (19%) და კლებას (12%) შორის სტატისტიკურად მნიშვნელოვანია, $p = 0.0009$.

თანამშრომლების რაოდენობის 10%-ზე მეტი ზრდა და კლება აღინიშნა რესპონდენტების დაახლოებით მსგავსი წილის (შესაბამისად 10% და 9%) მიერ

დასაქმებულთა რაოდენობასთან დაკავშირებული ტენდენცია ბოლო ხუთი წლის მანძილზე კიდევ უფრო უკეთ გამოიყურება: **54%** უცვლელი, **29%** ზრდა, **17%** კლება.



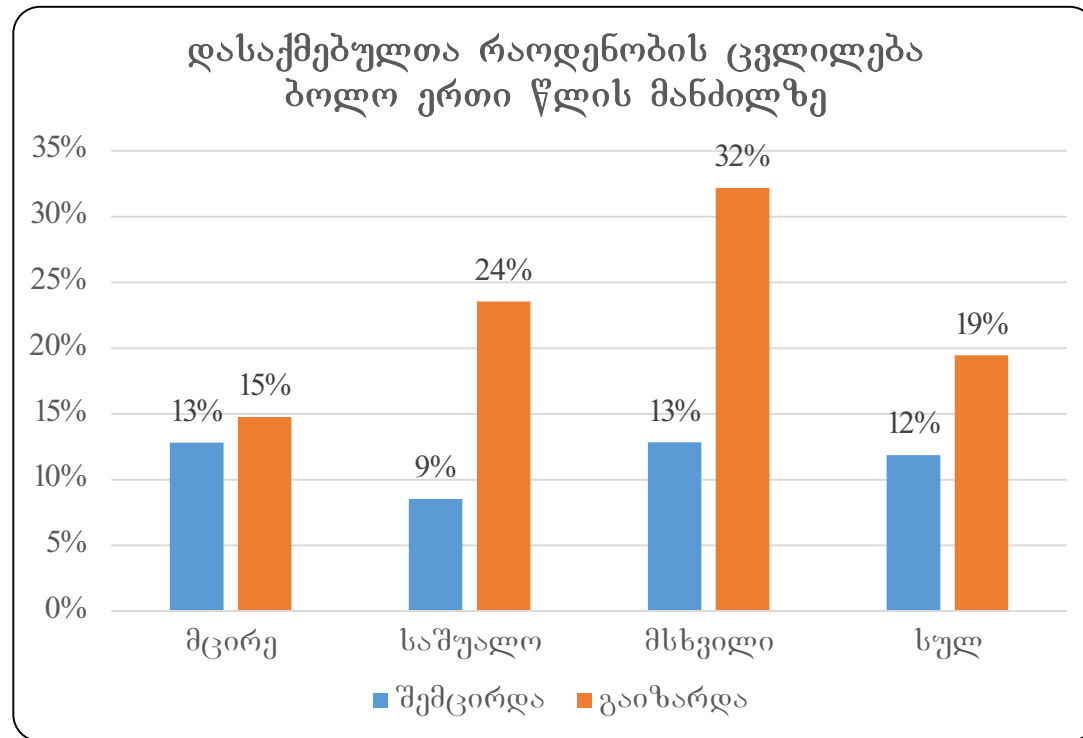
Q39.2. როგორ შეიცვალა თქვენი კომპანიის თანამშრომლების/დასაქმებულების რაოდენობა 5 წლის წინანდელ მაჩვენებელთან შედარებით? 415 რესპ.

54%, რომელთათვისაც ცვლილებას არ ჰქონია ადგილი, სქემაზე ნაჩვენები არ არის.

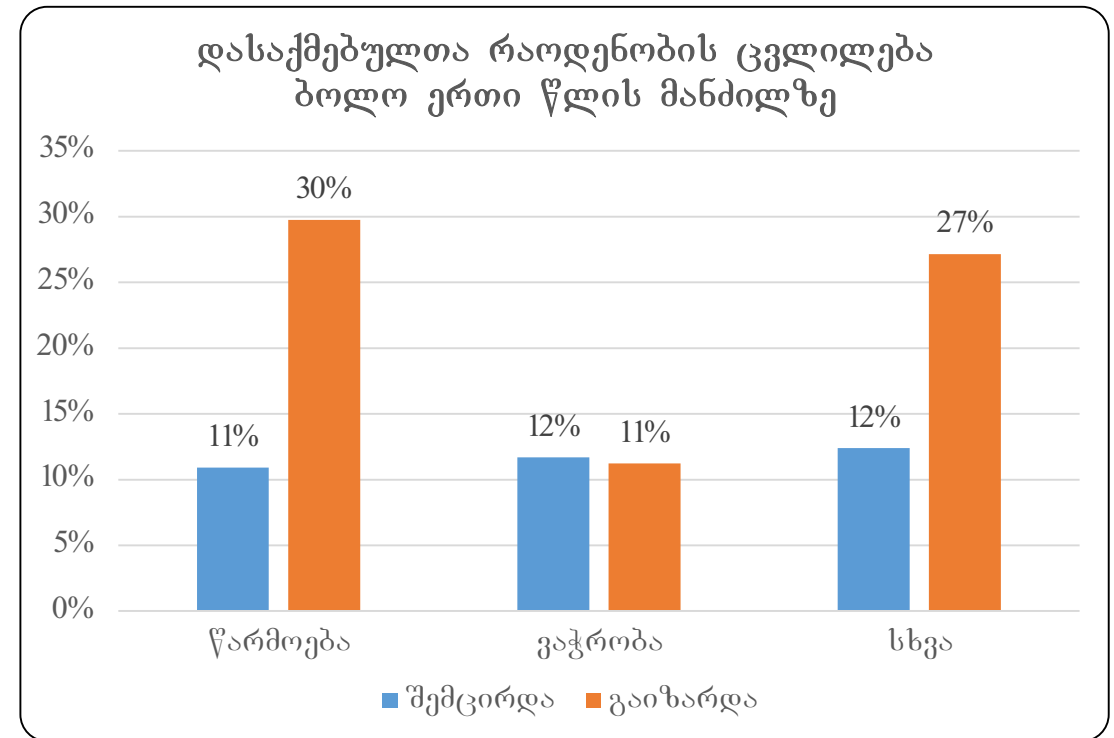
განსხვავება ზრდასა (29%) და კლებას (17%) შორის სტატისტიკურად მნიშვნელოვანია, $p = 0.0013$.

10%-ზე მეტი ზრდა და კლება აღინიშნა შესაბამისად რესპონდენტების 21% და 14% -ის მიერ.

დასაქმებულთა რაოდენობის ცვლილება საწარმოს ზომასთან პოზიტიურ კავშირშია. დასაქმებულთა რაოდენობა არასავაჭრო სფეროებში უფრო ხშირად იზრდებოდა, ვიდრე მცირდებოდა. ზრდა და კლება მცირე საწარმოებსა და ვაჭრობის სფეროში მსგავსი სიხშირით ხდება.

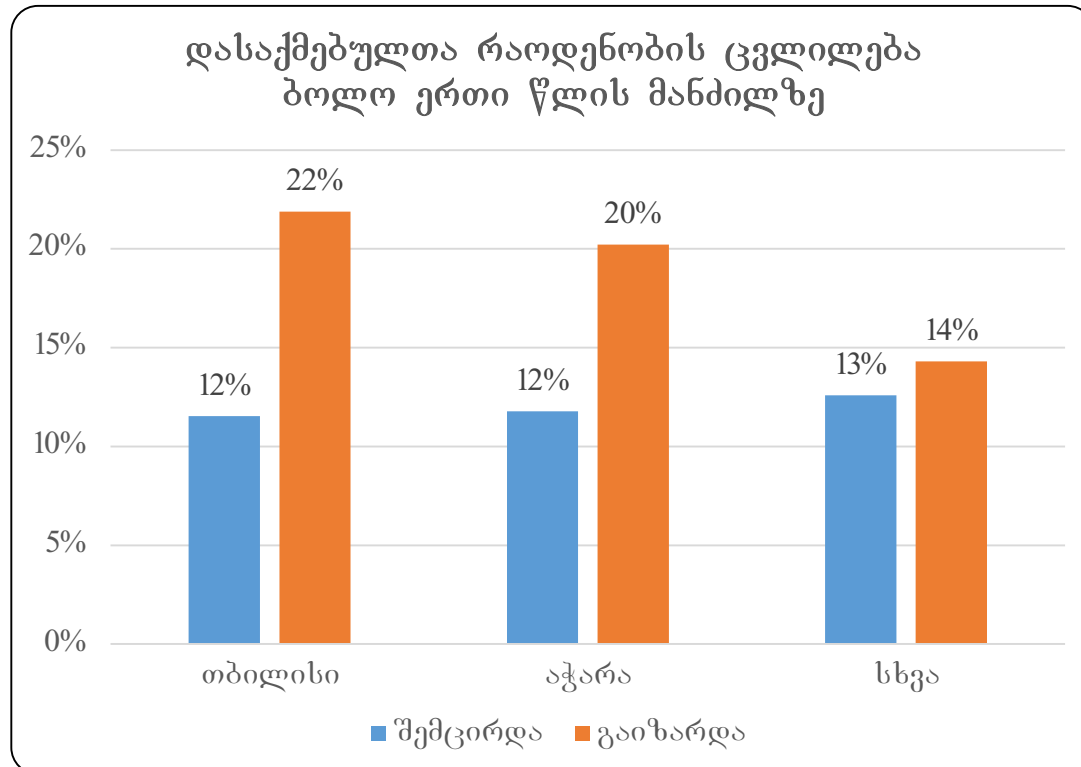


ზრდისა და კლების სიხშირეებს შორის განსხვავების სტატისტიკური მნიშვნელოვნება:
 სტატისტიკურად უმნიშვნელოა მცირე საწარმოებისთვის ($p=.5164$)
 სტატისტიკურად მნიშვნელოვანია საშუალო საწარმოებისთვის ($p=.0006$)***
 სტატისტიკურად მნიშვნელოვანია მსხვილი საწარმოებისთვის ($p=.0002$)***



ზრდისა და კლების სიხშირეებს შორის განსხვავების სტატისტიკური მნიშვნელოვნება:
 სტატისტიკურად მნიშვნელოვანია მრეწველობაში ($p=.0255$)**
 სტატისტიკურად უმნიშვნელოა ვაჭრობაში ($p=.8661$)
 სტატისტიკურად მნიშვნელოვანია მომსახურების სფეროში ($p=.0001$)***

დასაქმებულთა რაოდენობის ზრდა თბილისსა და აჭარაში გაცილებით ხშირია, ვიდრე კლება, ხოლო ქვეყნის დანარჩენ ტერიტორიაზე ზრდისა და კლების სიხშირე დაახლოებით ერთნაირია.

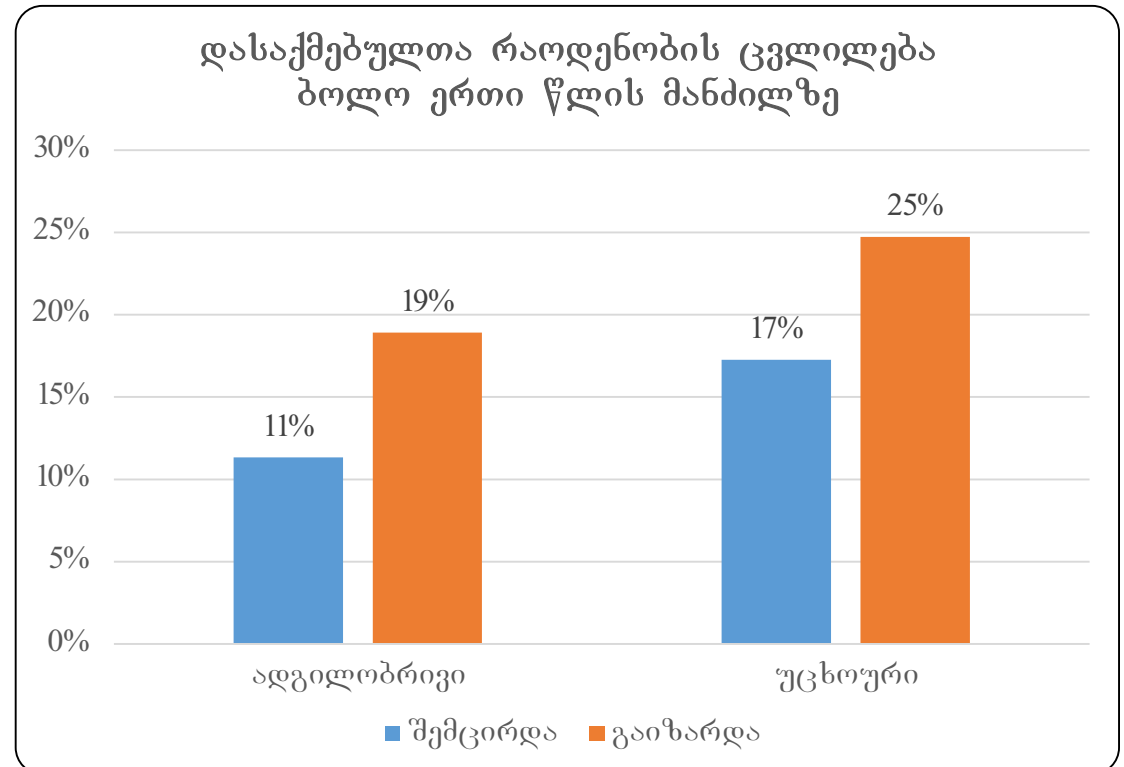


ზრდისა და კლების სიხშირეებს შორის განსხვავების სტატისტიკური მნიშვნელოვნება:

სტატისტიკურად მნიშვნელოვანია თბილისში ($p=.0018$)***

სტატისტიკურად მნიშვნელოვანია აჭარაში ($p=.0808$)**

სტატისტიკურად უმნიშვნელოა დანარჩენ საქართველოში ($p=.6176$)

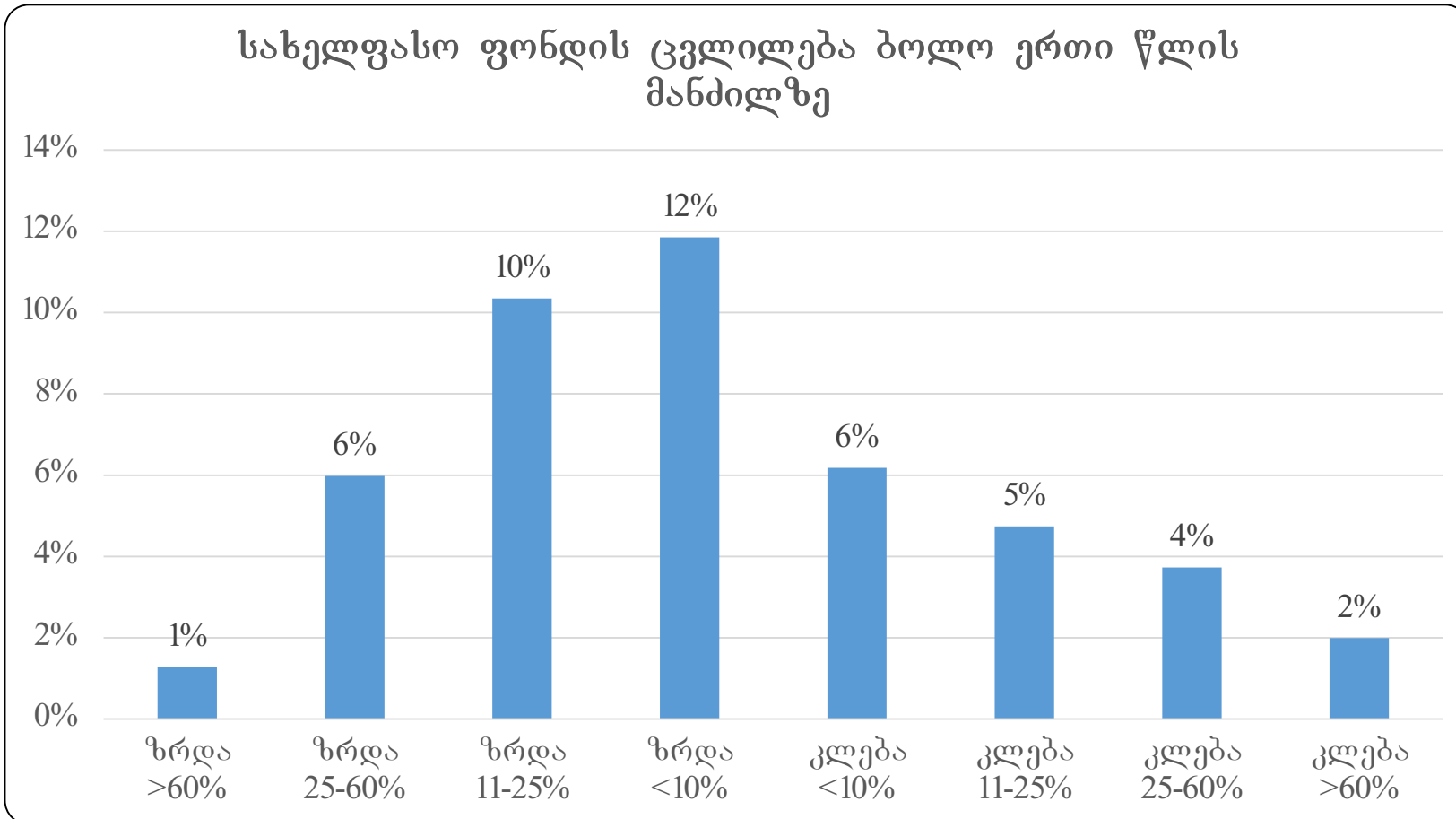


ზრდისა და კლების სიხშირეებს შორის განსხვავების სტატისტიკური მნიშვნელოვნება:

სტატისტიკურად მნიშვნელოვანია ადგილობრივ საწარმოებში ($p=.0017$)***

სტატისტიკურად უმნიშვნელოა უცხოურ საწარმოებში ($p=.2752$)

სახელფასო ფონდი გასული წლის განმავლობაში არ შეცვლილა საწარმოების 54%-ისთვის. ზრდა აღნიშნა 29%-მა, ხოლო კლება - 17%-მა.



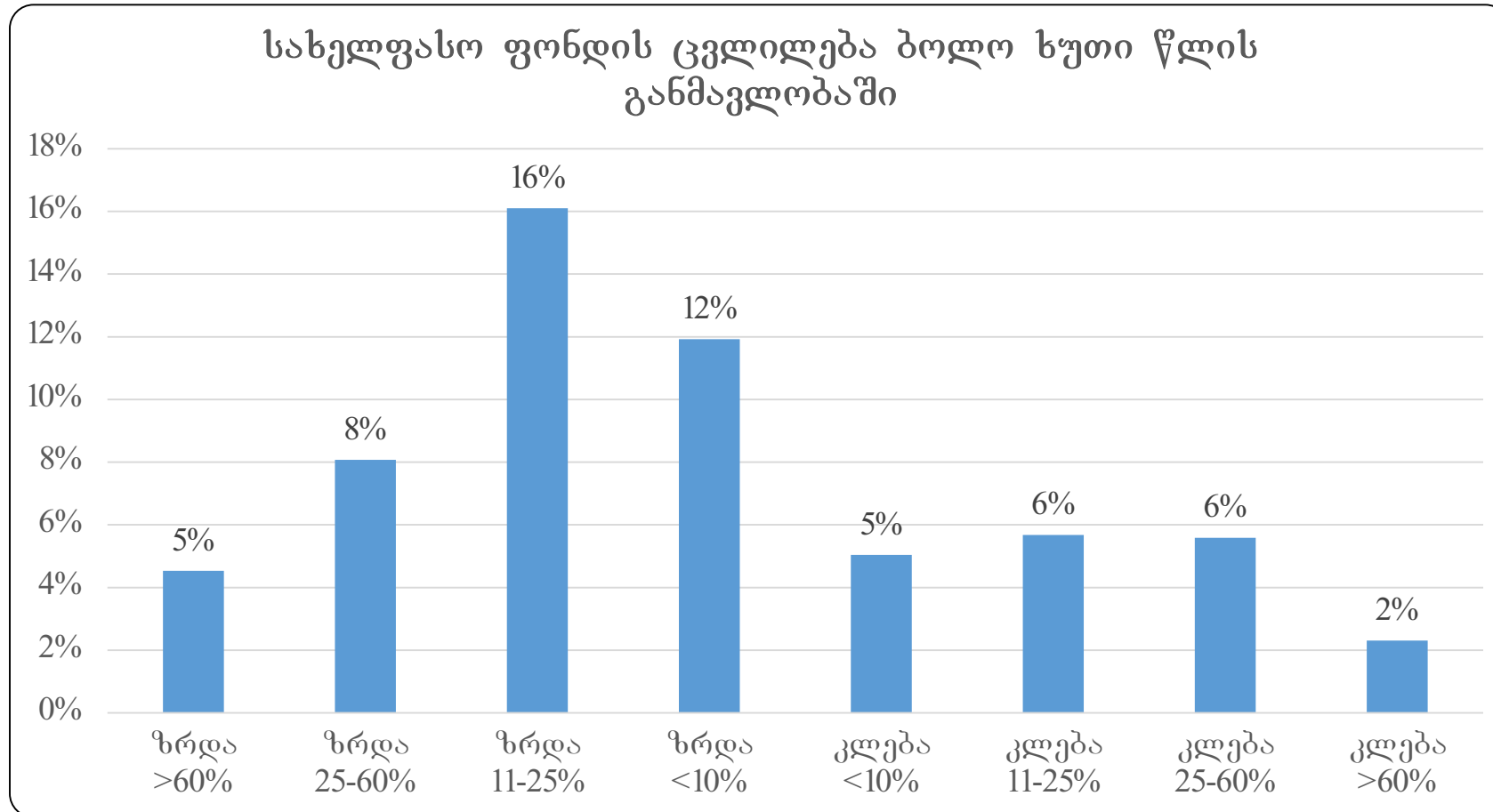
Q40.1. როგორ შეიცვალა თქვენი კომპანიის მთლიანი წლიური სახელფასო ფონდი ბოლო 1 წლის მანძილზე? 772 რესპ.

54%, რომელთათვისაც ცვლილებას არ ჰქონია ადგილი, სქემაზე ნაჩვენებია არ არის.

განსხვავება ზრდასა (29%) და კლებას (17%) შორის სტატისტიკურად მნიშვნელოვანია, $p = 0.0000$.

10%-ზე მეტი ზრდა და კლება აღინიშნა შესაბამისად რესპონდენტთა 18% და 10%-ისთვის.

ბოლო ხუთი წლის განმავლობაში სახელფასო ფონდი არ შეცვლილა კომპანიების 41%-ისთვის. ზრდა აღნიშნა 41%-მა, ხოლო კლება - 19%-მა.



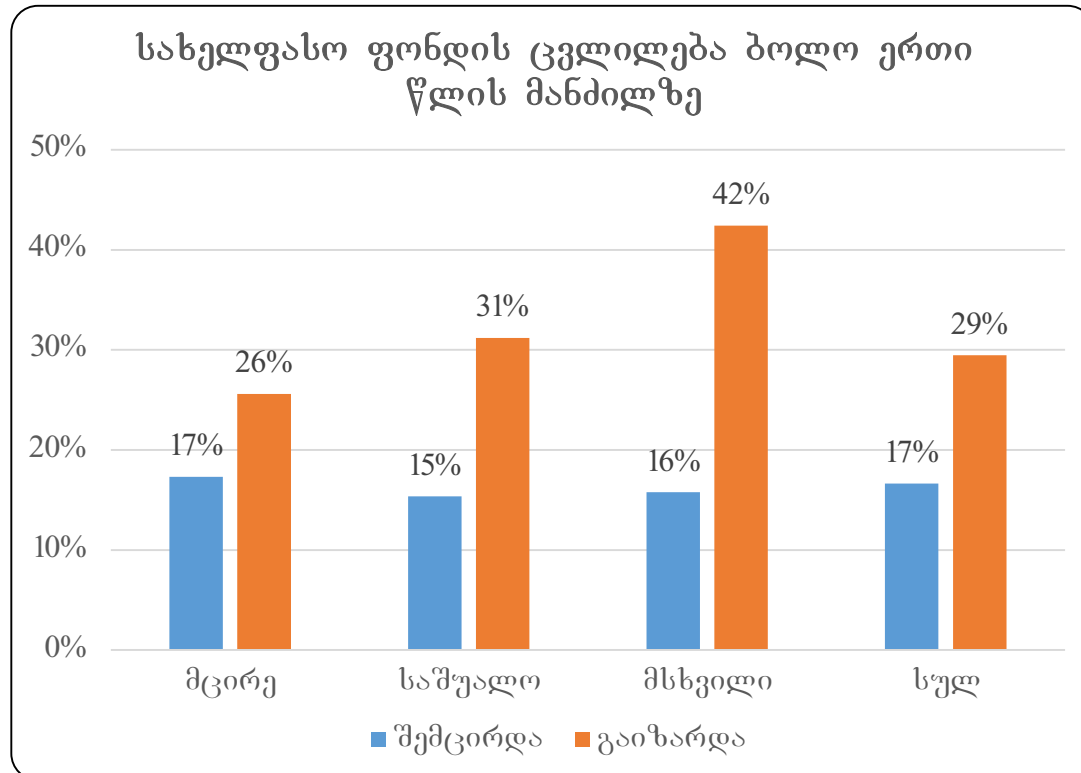
Q40.2. როგორ შეიცვალა თქვენი კომპანიის მთლიანი წლიური სახელფასო ფონდი 5 წლის წინანდელ მაჩვენებელთან შედარებით? 409 რესპ.

41%, რომელთათვისაც ცვლილებას არ ჰქონია ადგილი, სქემაზე ნაჩვენები არ არის.

განსხვავება ზრდასა (41%) და კლებას (19%) შორის სტატისტიკურად მნიშვნელოვანია, $p = 0.0000$.

10%-ზე მეტი ზრდა და კლება აღინიშნა შესაბამისად შემთხვევების 29% და 14%-ისთვის.

ზომის და დარგის ყველა ქვეჯგუფში სახელფასო ფონდის ზრდა უფრო ხშირია, ვიდრე კლება, თუმცა ზრდას მცირე და სავაჭრო საწარმოებში ნაკლებად ხშირად აქვს ადგილი ვიდრე სხვა ქვეჯგუფებში.

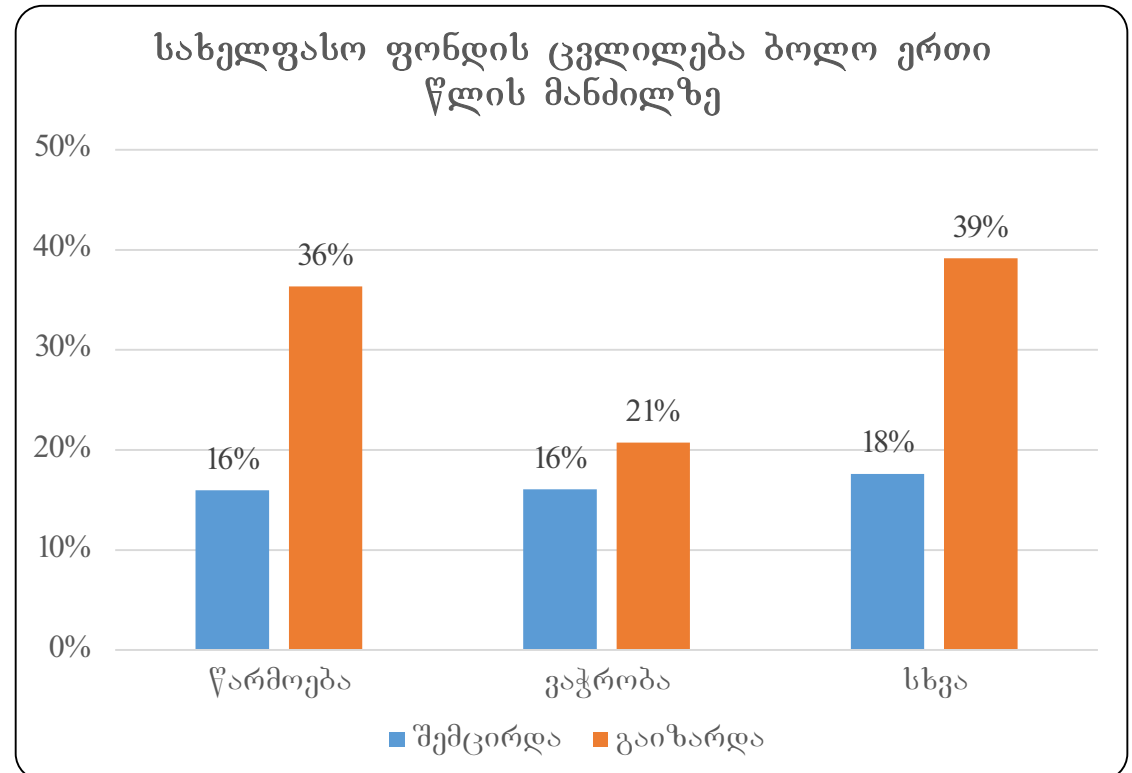


ზრდისა და კლების სიხშირეებს შორის განსხვავება სტატისტიკურად მნიშვნელოვანია ყველა ზომის საწარმოებისთვის:

მცირე: $p=0.0294^{**}$

საშუალო: $p=0.0023^{***}$

მსხვილი: $p=0.0000^{***}$



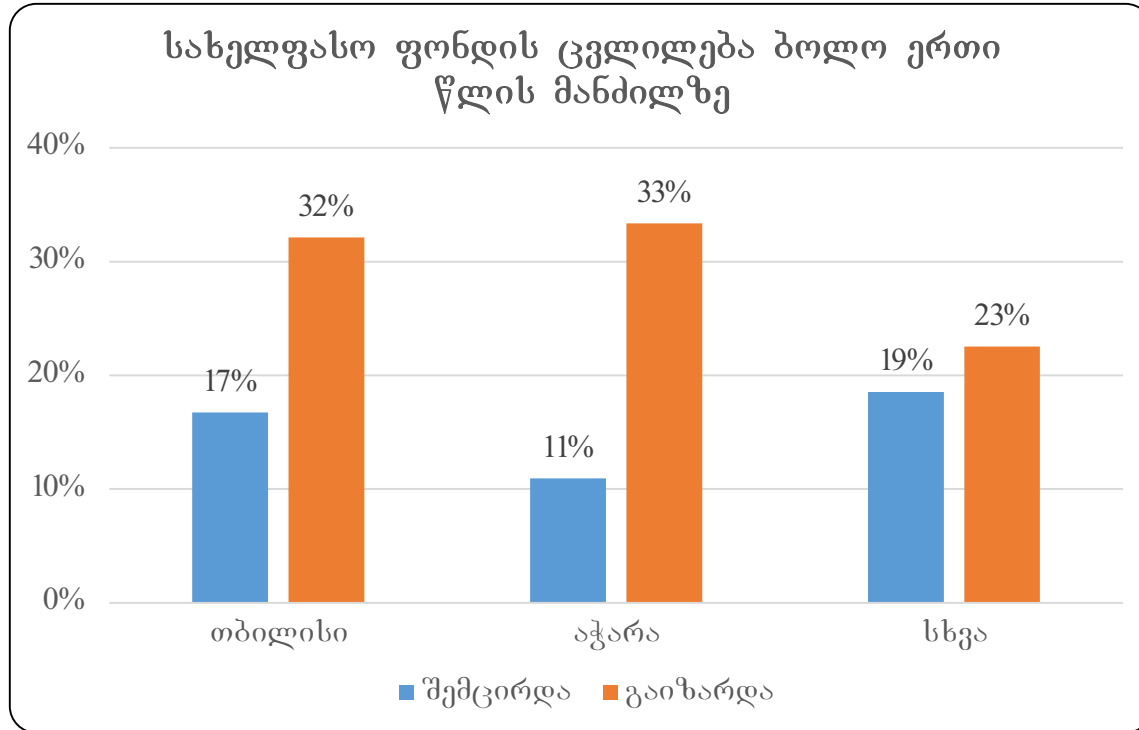
ზრდისა და კლების სიხშირეებს შორის განსხვავების სტატისტიკური მნიშვნელოვნება:

სტატისტიკურად მნიშვნელოვანია მრეწველობაში ($p=.0374^{**}$)

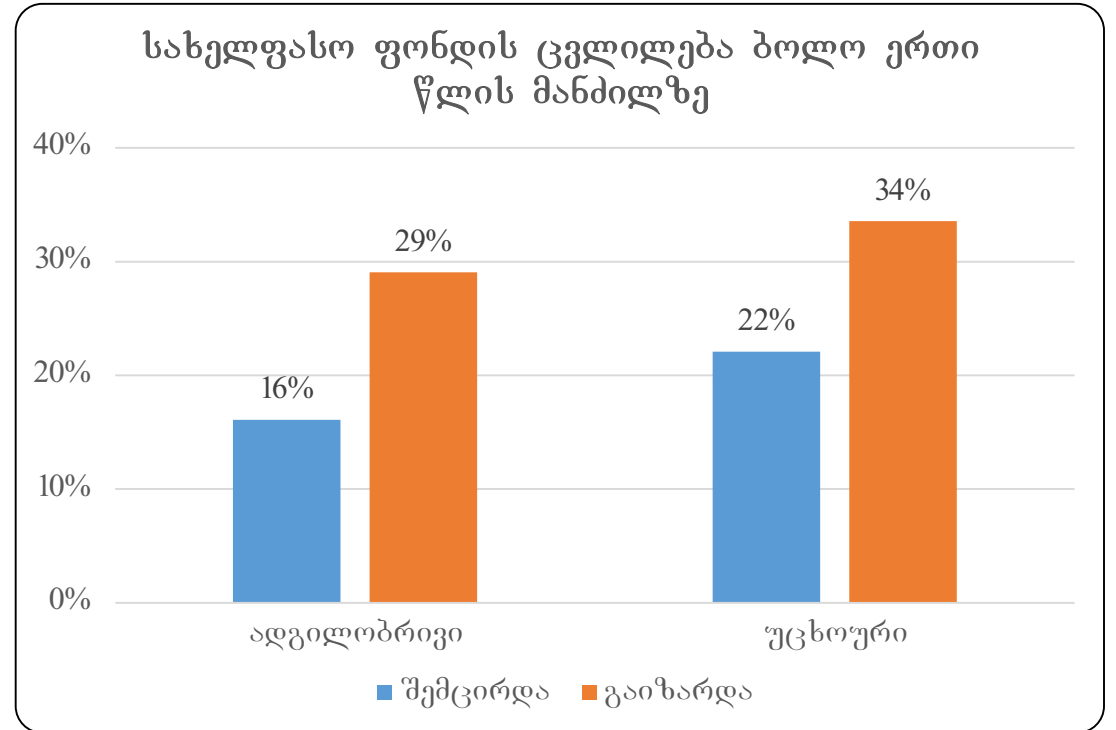
სტატისტიკურად უნიშვნელოა ვაჭრობაში ($p=.1979$)

სტატისტიკურად მნიშვნელოვანია მომსახურების სფეროში ($p=.0000^{***}$)

ადგილმდებარეობისა და მფლობელობის ყველა ქვეჯგუფში სახელფასო ფონდის ზრდა ასევე უფრო ხშირია, ვიდრე კლება.

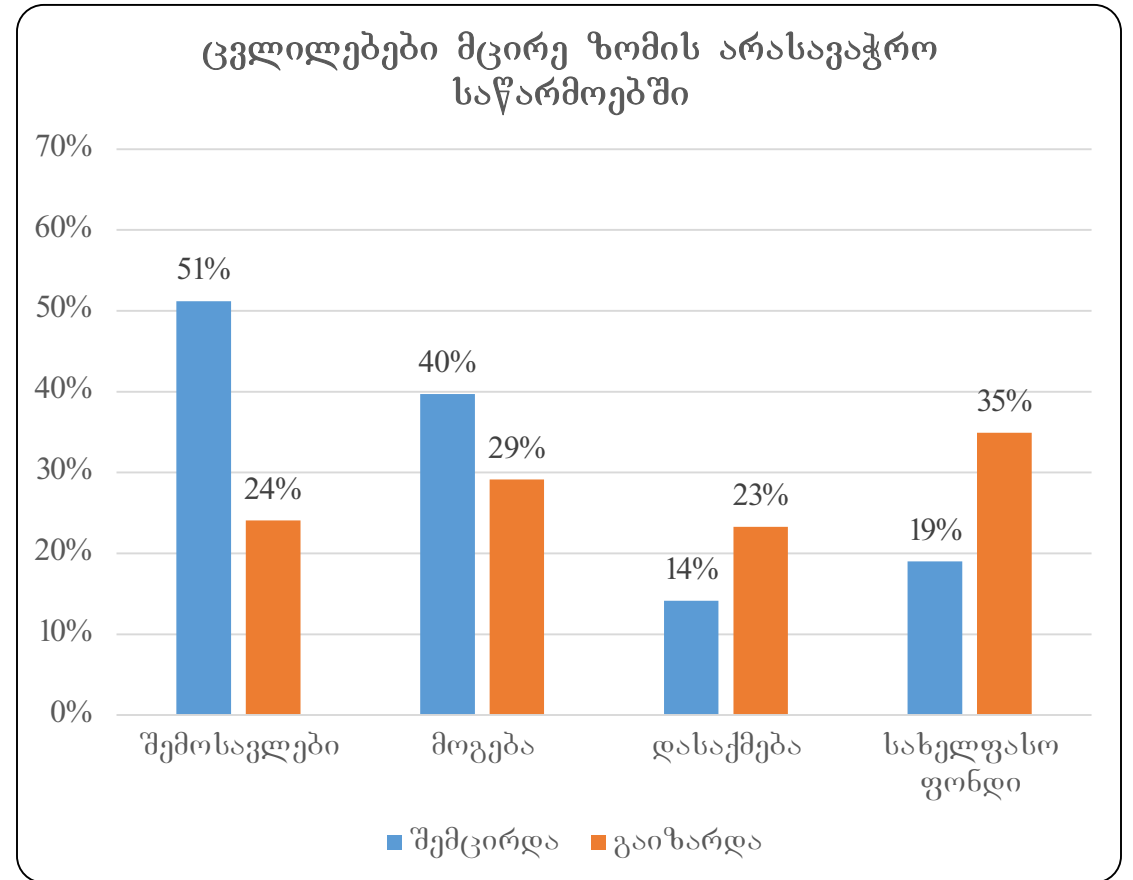
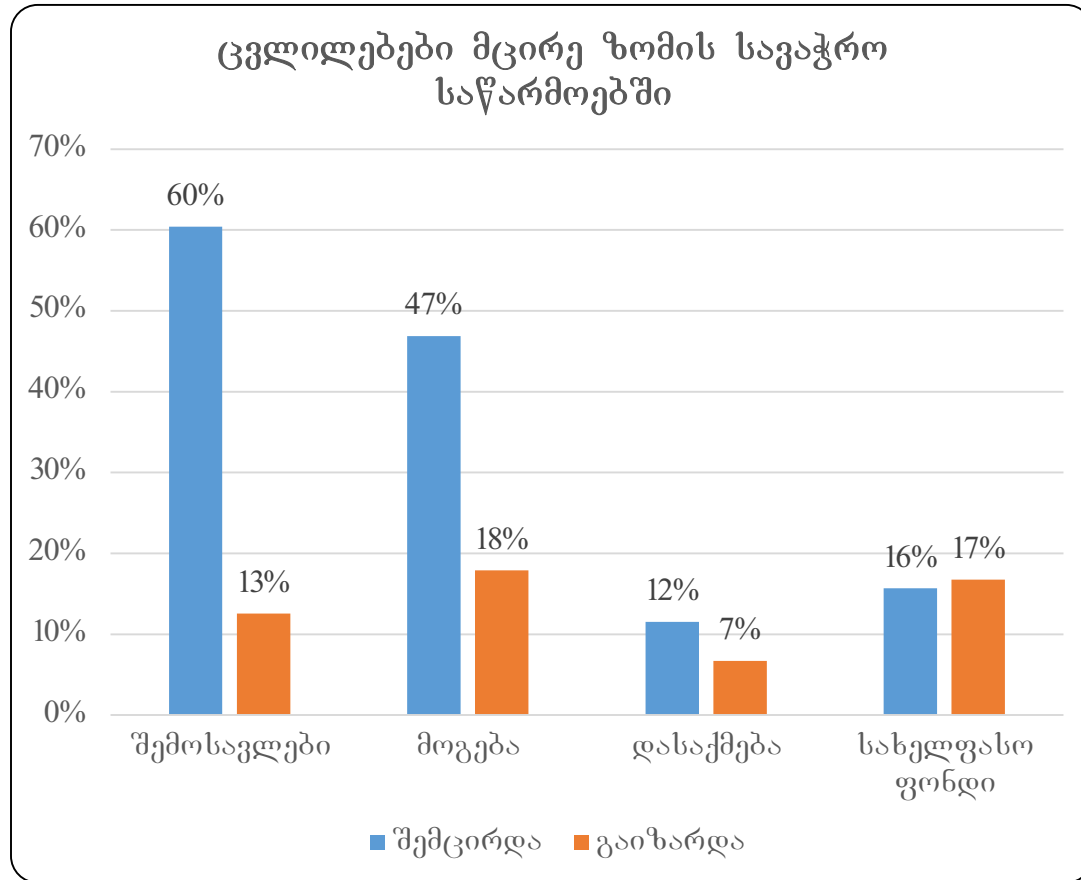


ზრდისა და კლების სიხშირეებს შორის განსხვავების სტატისტიკური მნიშვნელოვნება:
 სტატისტიკურად მნიშვნელოვანია თბილისში ($p=.0001$)***
 სტატისტიკურად მნიშვნელოვანია აჭარაში ($p=.0001$)***
 სტატისტიკურად უმნიშვნელოა დანარჩენ საქართველოში ($p=.3772$)

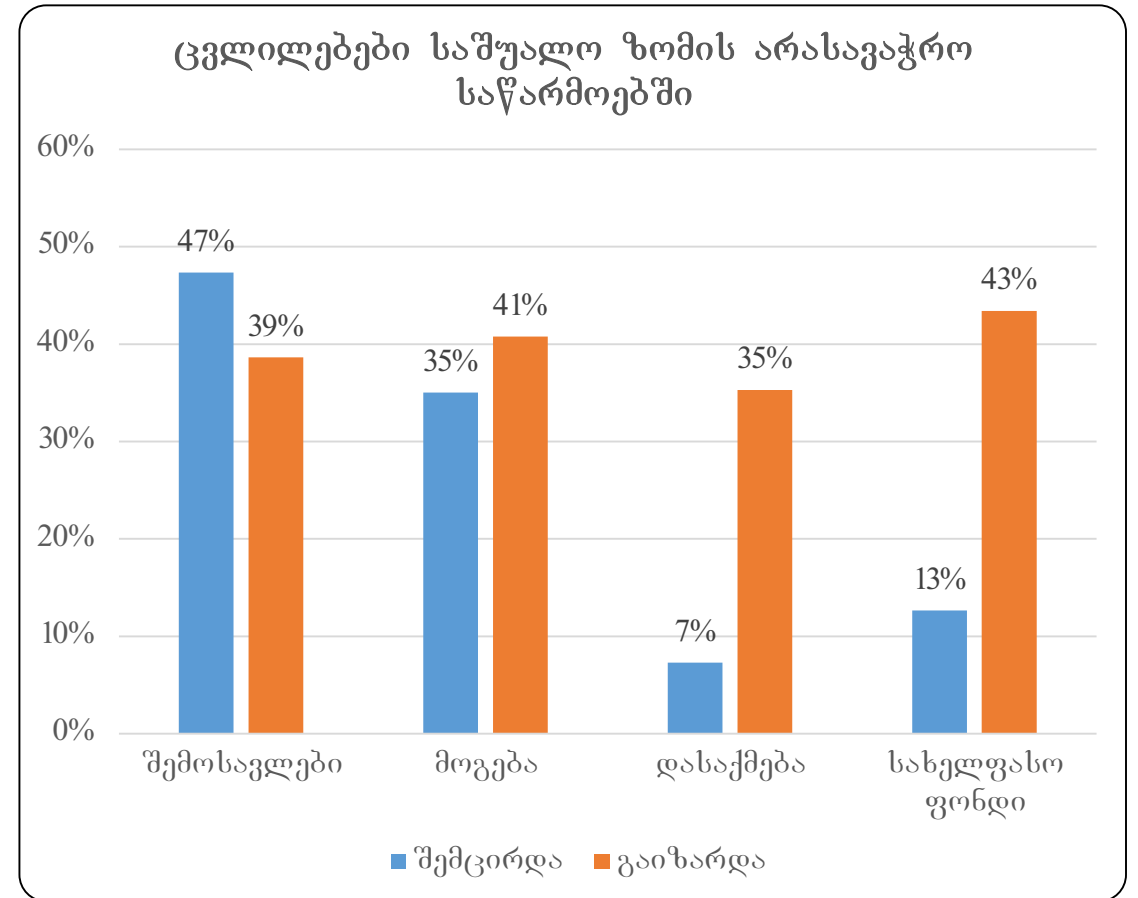
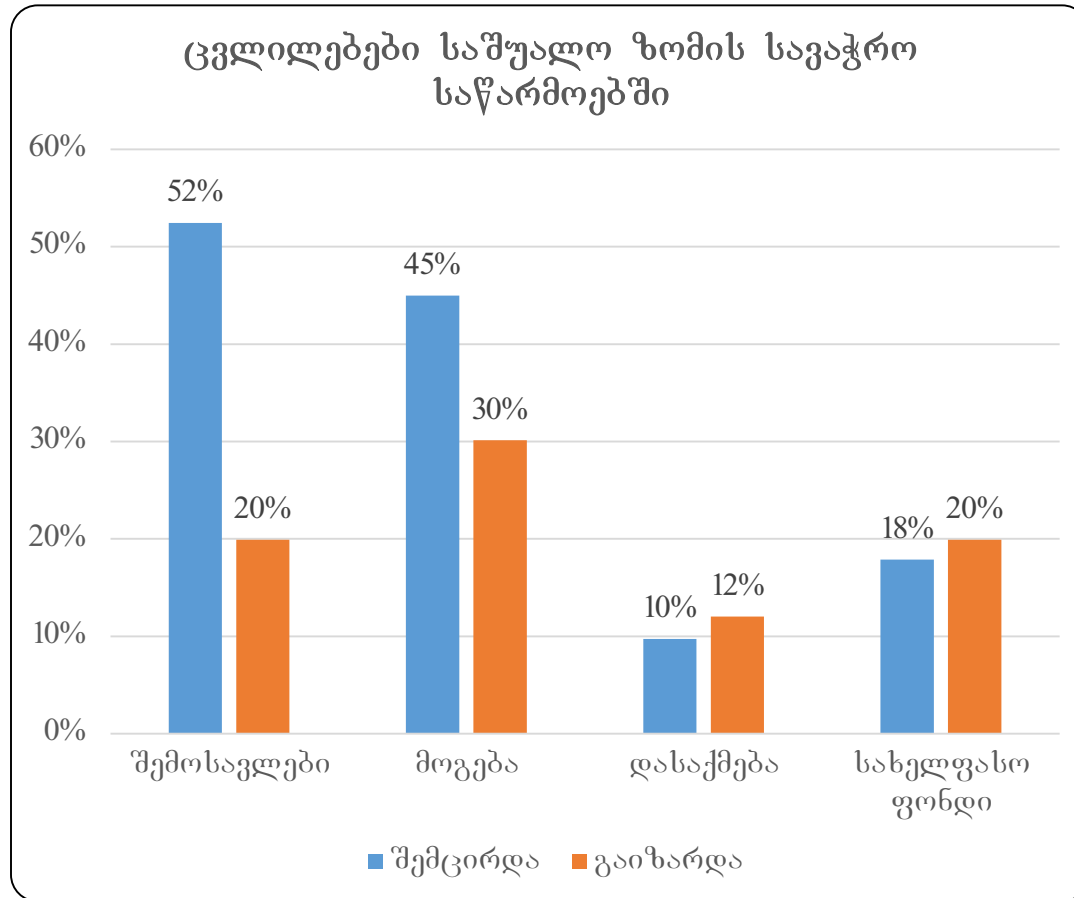


ზრდისა და კლების სიხშირეებს შორის განსხვავების სტატისტიკური მნიშვნელოვნება:
 სტატისტიკურად მნიშვნელოვანია ადგილობრივ საწარმოებში ($p=.0000$)***
 სტატისტიკურად თითქმის მნიშვნელოვანია უცხოურ საწარმოებში ($p=.1279$)

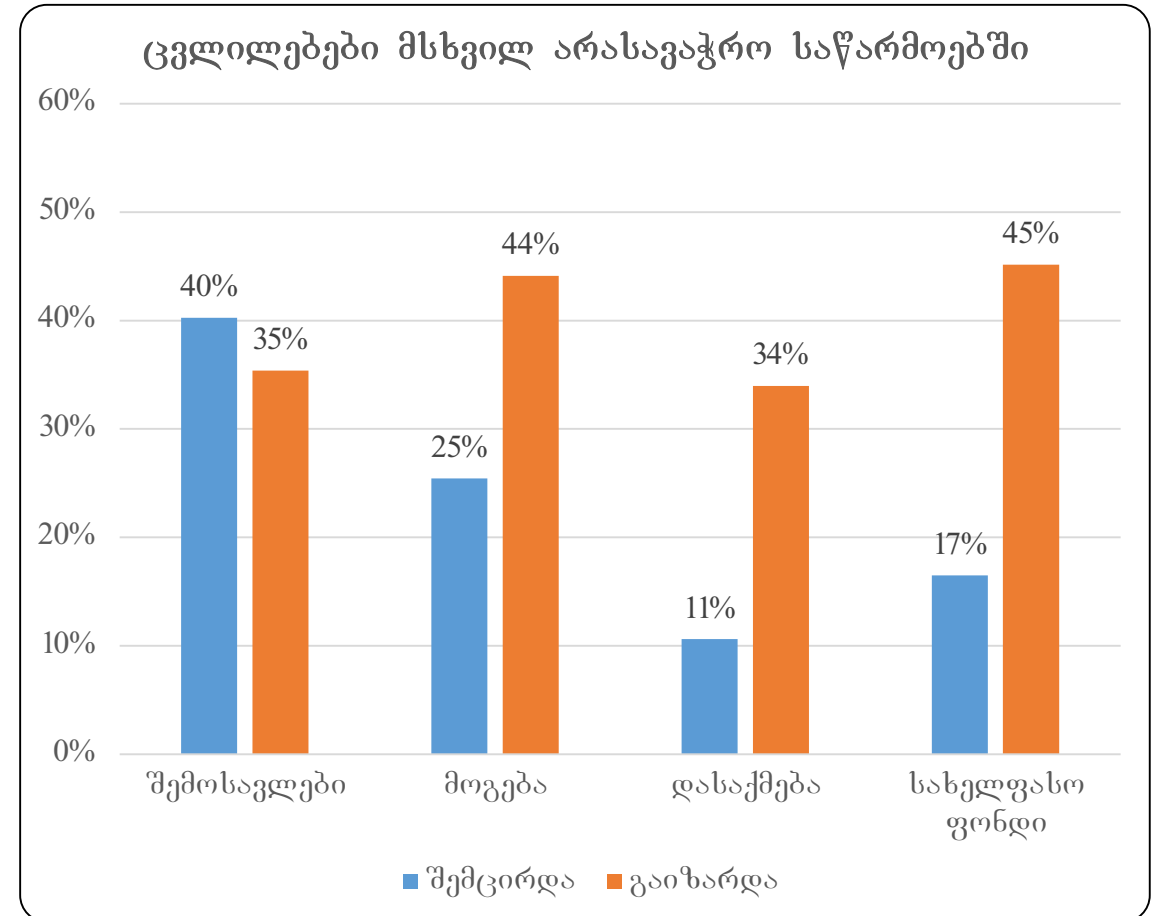
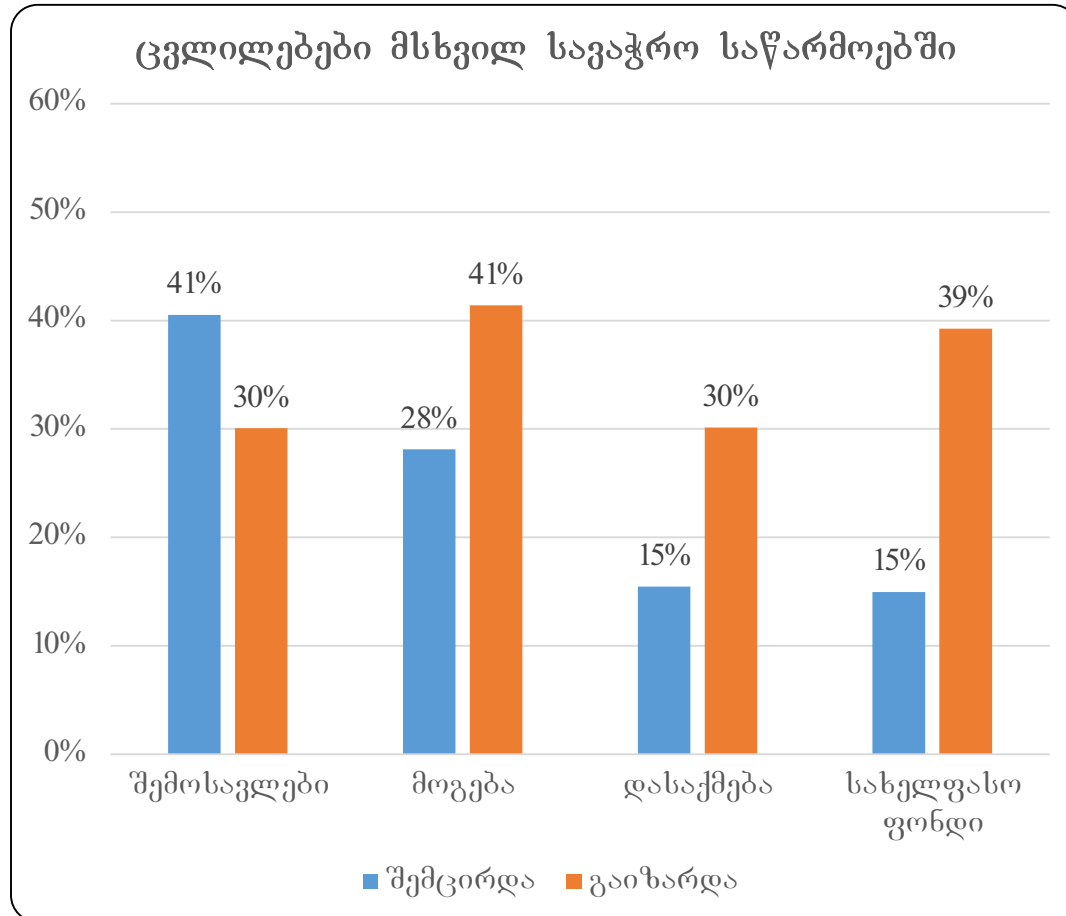
საინტერესოა ცვლილებებზე დაკვირვება საწარმოს ზომისა და სექტორის კომბინაციებში. გასულ წელთან შედარებით მაჩვენებლების ცვლილებები მცირე ზომის სავაჭრო საწარმოებისათვის შესამჩნევად უარესი იყო, ვიდრე მცირე საწარმოებისათვის მრეწველობისა და მომსახურების სფეროებში.



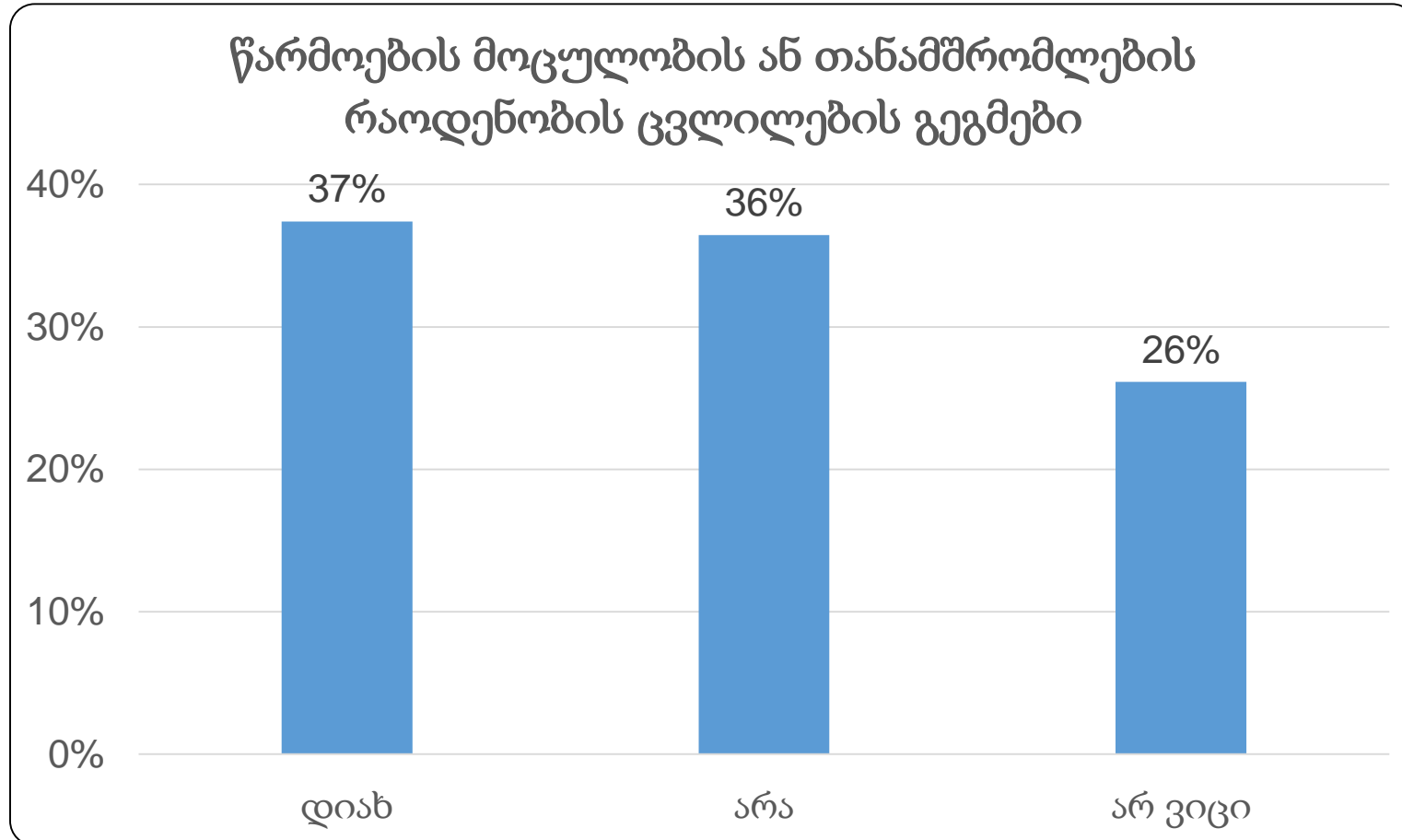
იგივე ეხება საშუალო ზომის სავაჭრო საწარმოებს, თუმცა მათი მაჩვენებლების გაუარესება ნაკლებად საგრძნობი იყო, ვიდრე მცირე სავაჭრო საწარმოებისთვის.



მსხვილი სავაჭრო და არასავაჭრო საწარმოების მაჩვენებლების ცვლილებებს შორის განსხვავება კიდევ უფრო ნაკლებია, ვიდრე მცირე და საშუალო საწარმოების შემთხვევაში.



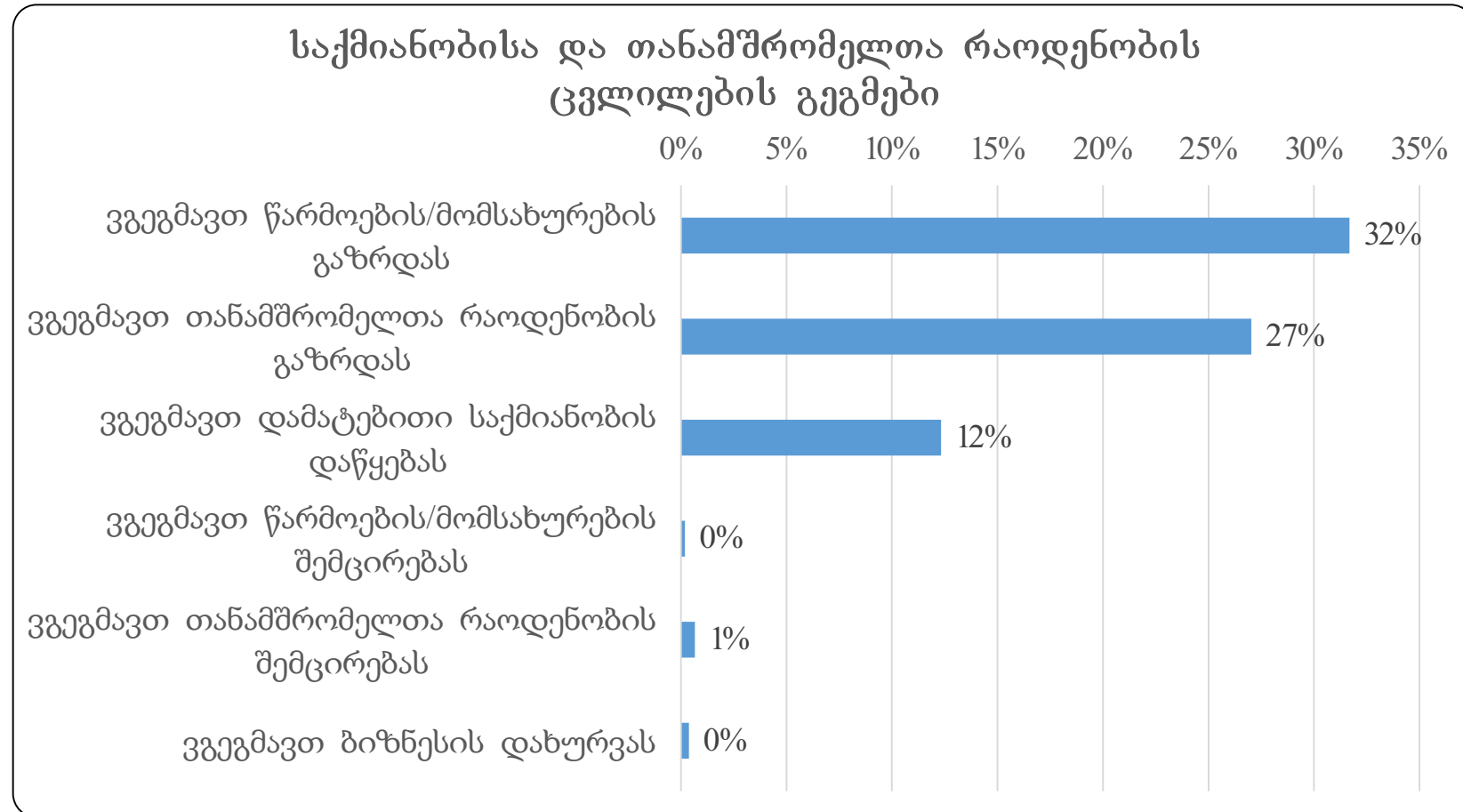
გეგმები მომდევნო 1-2 წლისთვის: საწარმოთა 37% გეგმავს წარმოების მოცულობის ან თანამშრომლების რაოდენობის ცვლილებას.



Q71. გეგმავთ თუ არა თქვენი საქმიანობის ან თანამშრომელთა რაოდენობის გაზრდას ან შემცირებას მომავალი 1-2 წლის მანძილზე?

800 რესპონდენტი

გეგმები საკმაოდ ოპტიმისტურია: თითქმის ყველა, ვინც გეგმავს ცვლილებებს, გეგმავს წარმოების ან თანამშრომლების რაოდენობის ზრდას. ზრდის მთავარი მამოძრავებელი ძალებია შიდა და გარე მოთხოვნის ზრდა, ახალ საექსპორტო ბაზრებზე შესვლის პერსპექტივა და კონკურენტუნარიანობის ამაღლება.

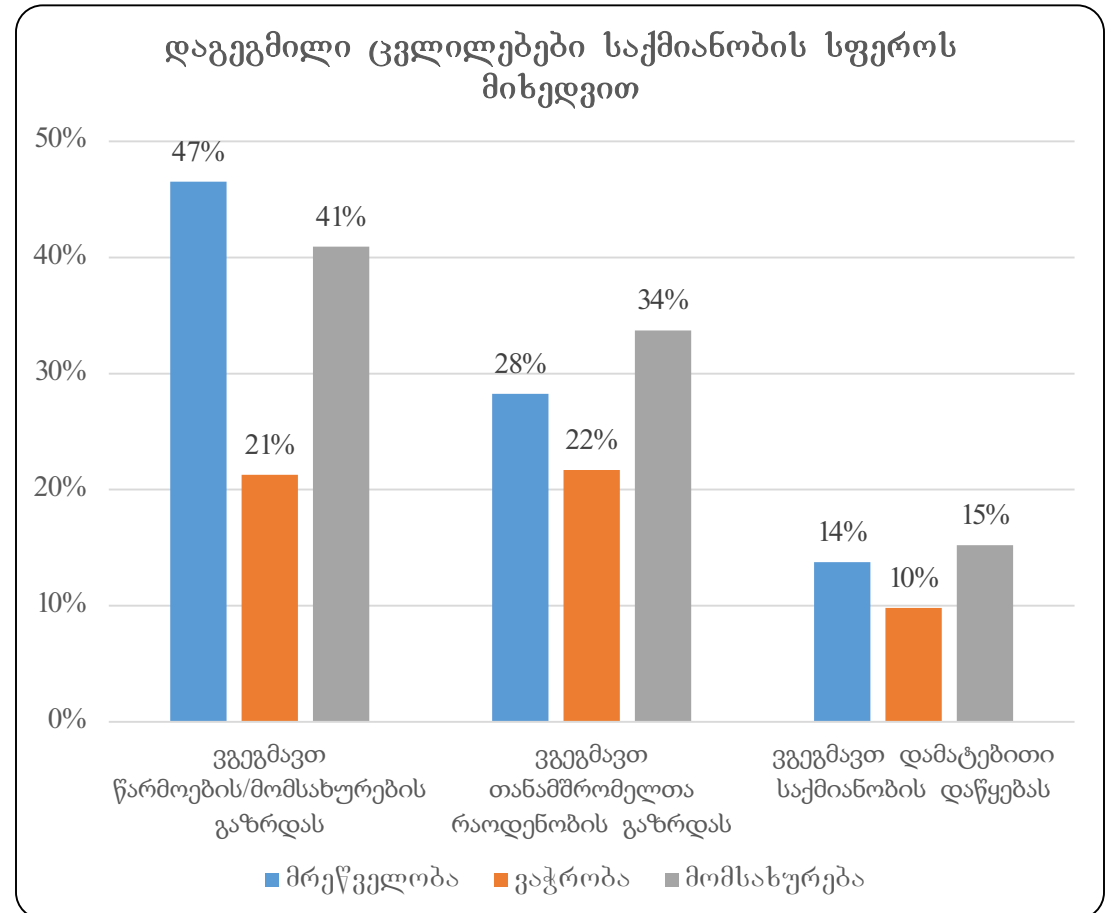
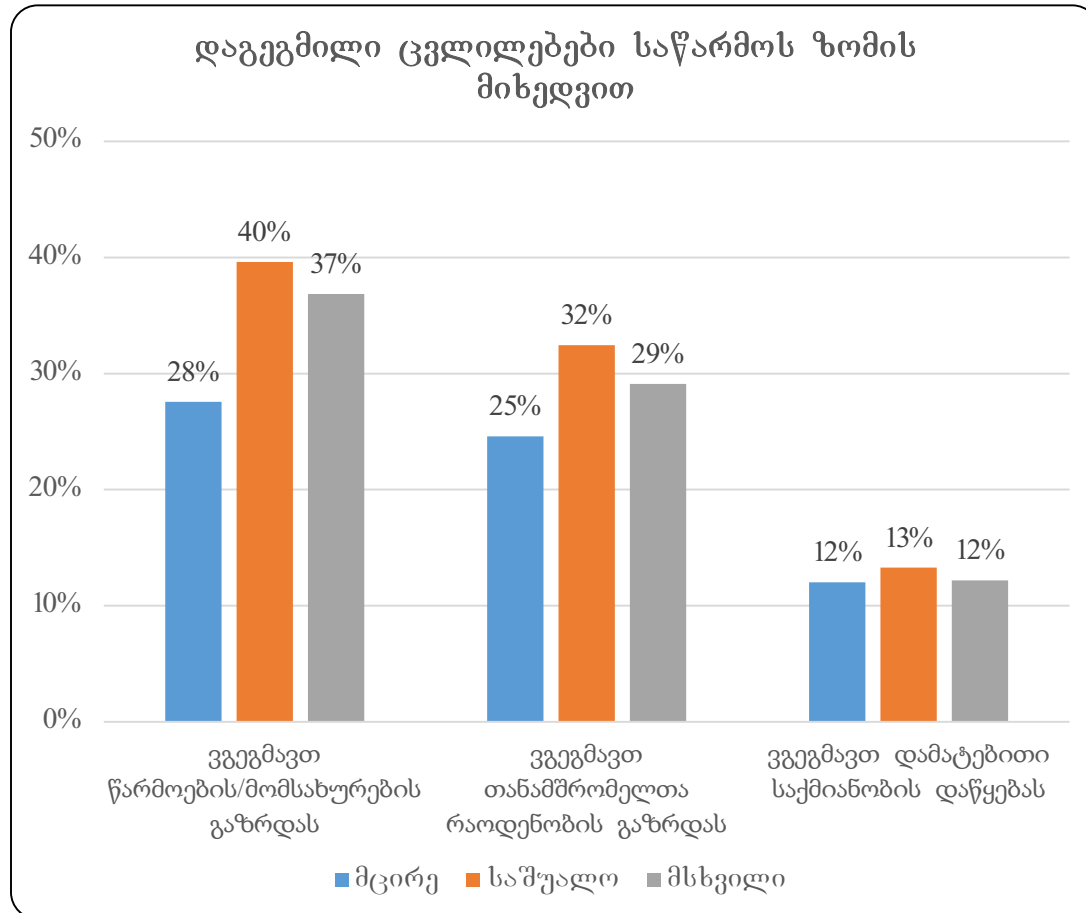


Q71. გეგმავთ თუ არა თქვენი საქმიანობის ან თანამშრომელთა რაოდენობის გაზრდას ან შემცირებას მომავალი 1-2 წლის მანძილზე??

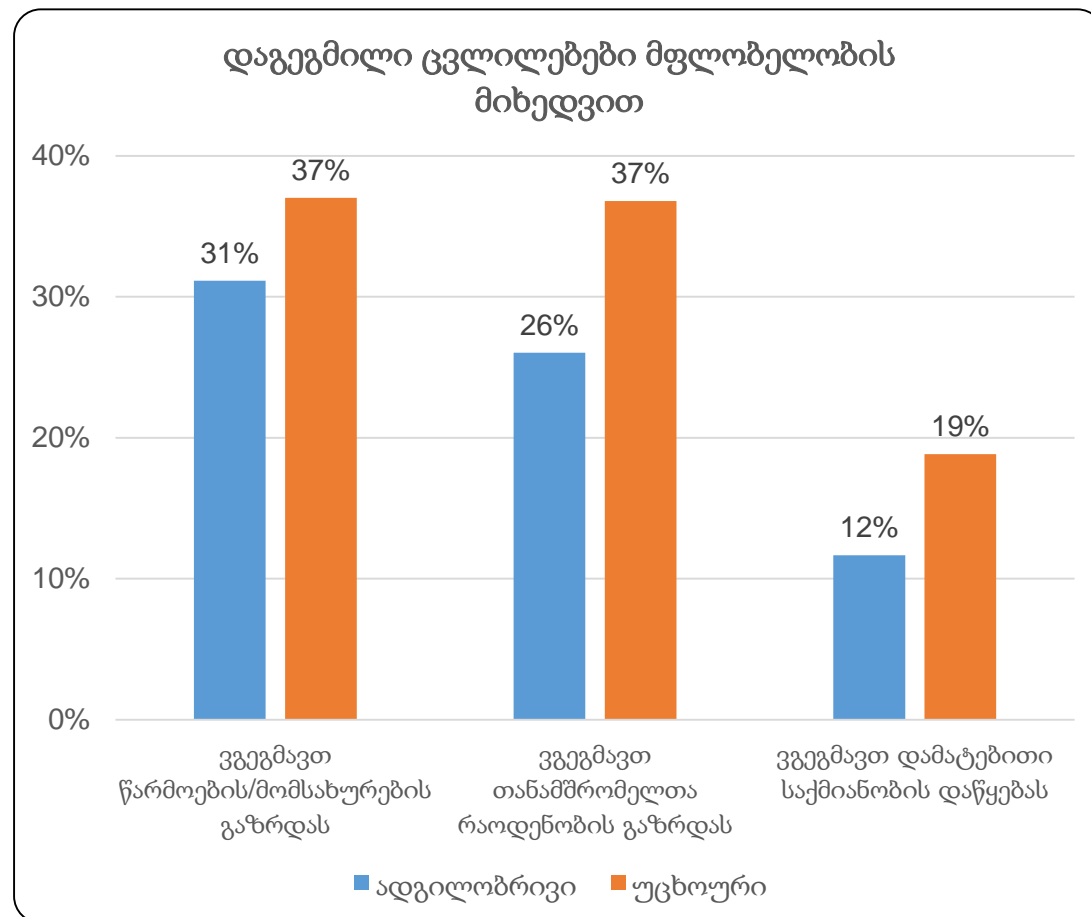
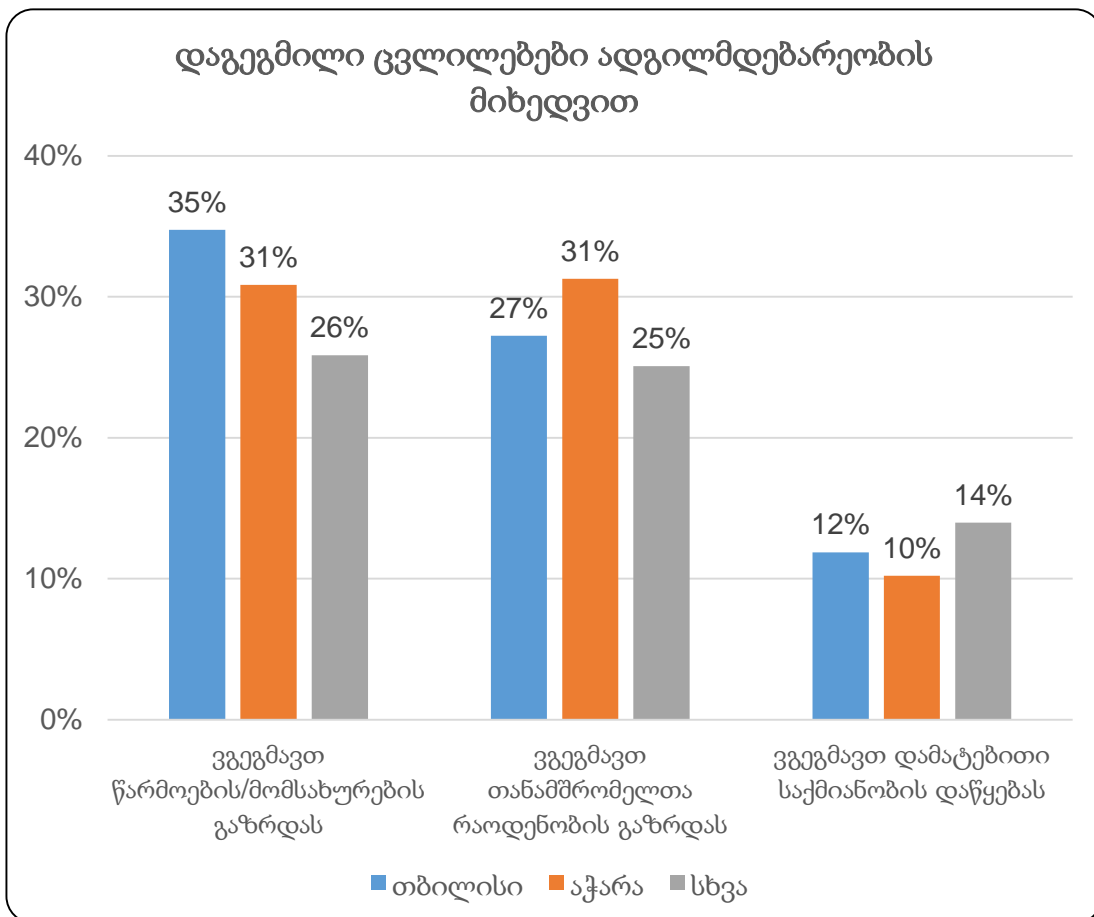
Q72. გთხოვთ გვითხრათ, რა მიმართულებით აპირებთ საქმიანობის ან თანამშრომელთა რაოდენობის ცვლილებას?

800 რესპონდენტი. 4, 9 და 4 საწარმო გეგმავს წარმოების და თანამშრომლების რ-ბის შემცირებას და დახურვას, შესაბამისად, სულ 13 რესპონდენტი.

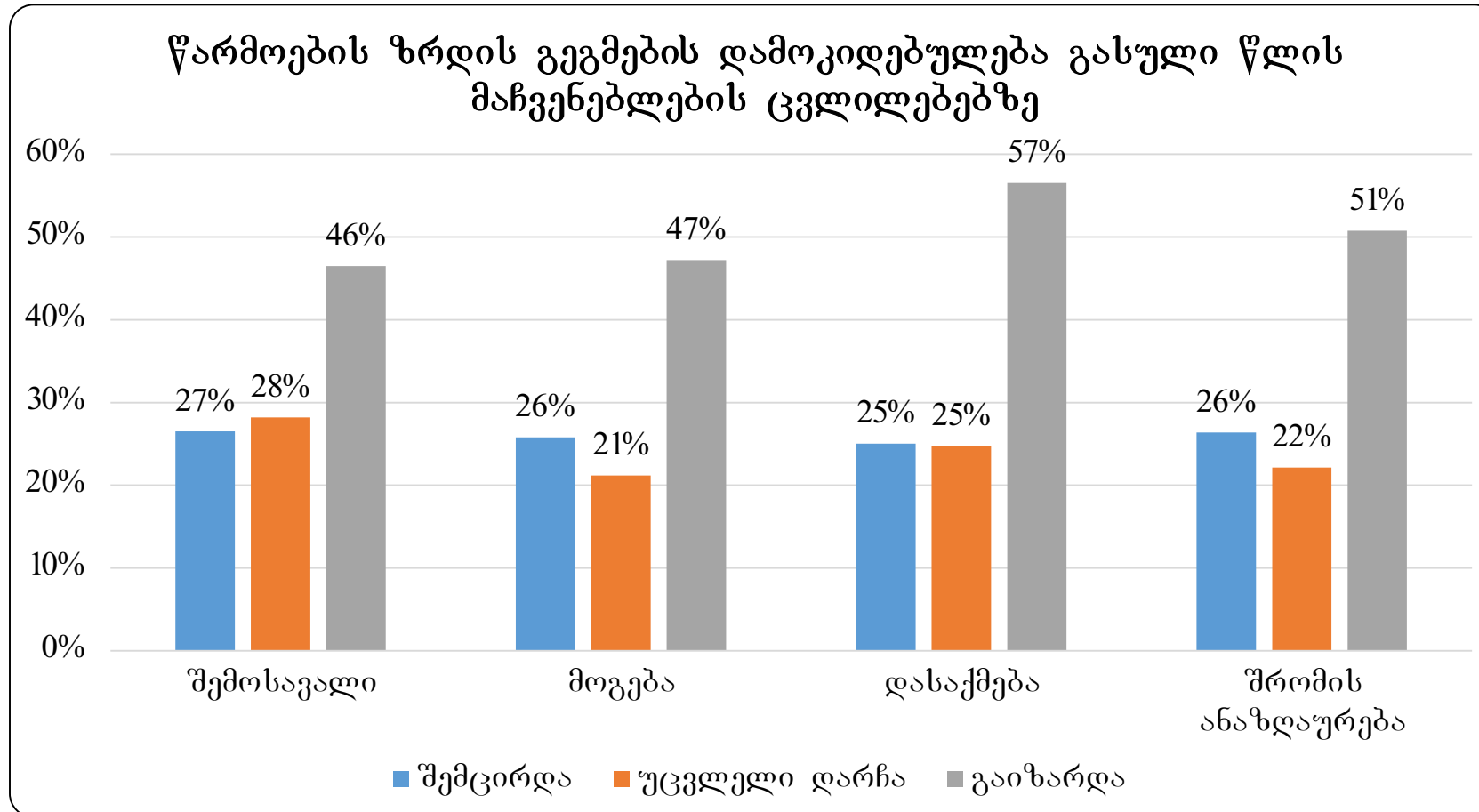
მცირე და სავაჭრო საწარმოების გაფართოების გეგმები ნაკლებად ხშირია ზომისა და დარგის სხვა ქვეჯგუფებთან შედარებით.



გაფართოების გეგმების სიხშირე ადგილმდებარეობის მიხედვით თანაბრადაა განაწილებული. უცხოურ მფლობელობაში მყოფ ფირმებს გაფართოების გეგმები შედარებით უფრო ხშირად აქვთ ვიდრე მათ ადგილობრივ პარტნიორებს

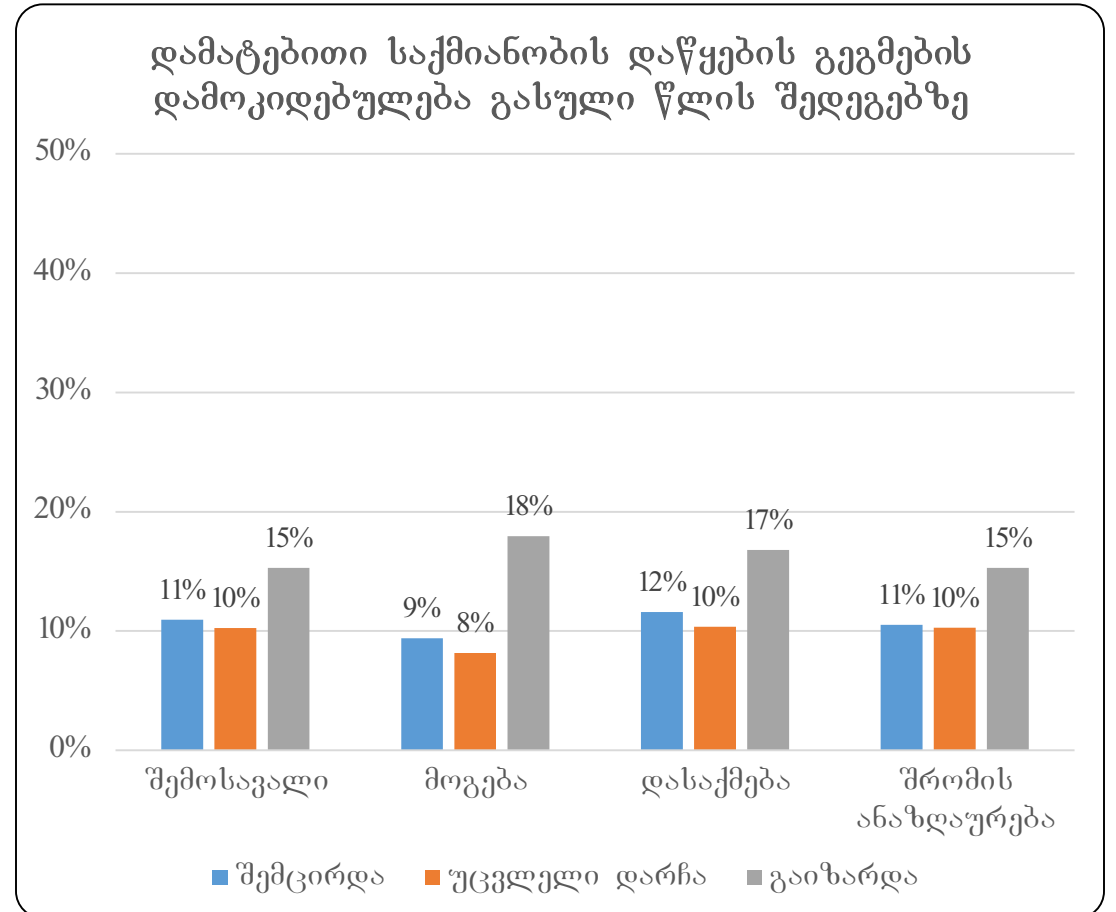
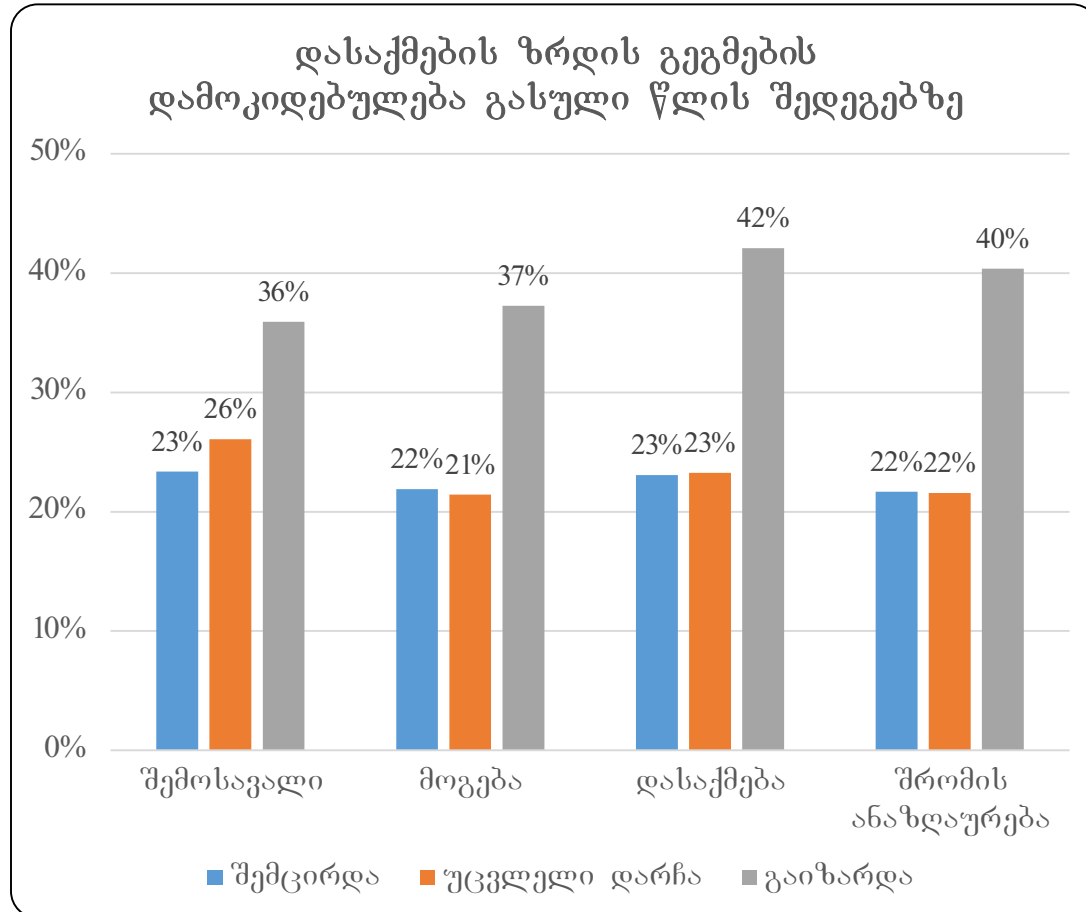


წარმოების ზრდის ალბათობა უფრო მაღალია იმ ფირმებისთვის, რომლებიც გასულ წელს წარმატებულები იყვნენ. თუმცა, შედარებით წარმატებული საწარმოებიც საკმაოდ ხშირად გეგმავენ გაფართოებას.

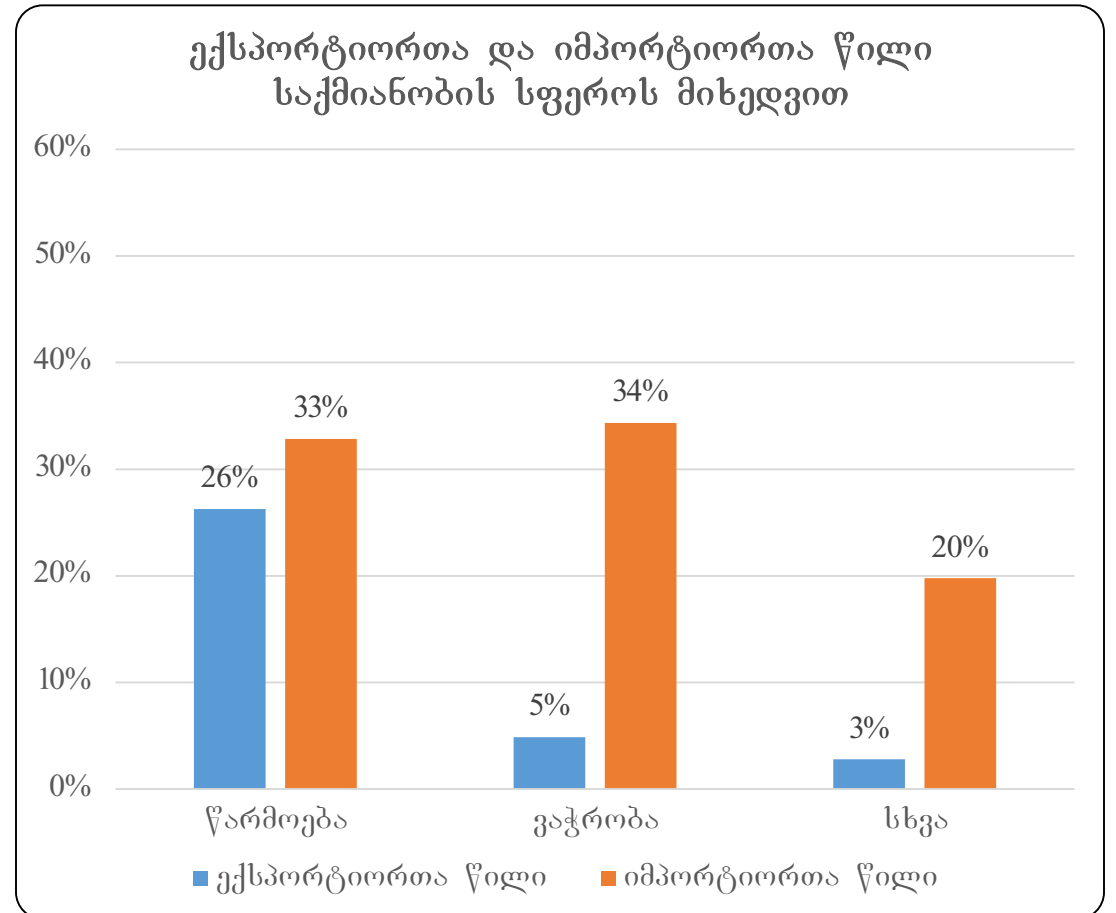
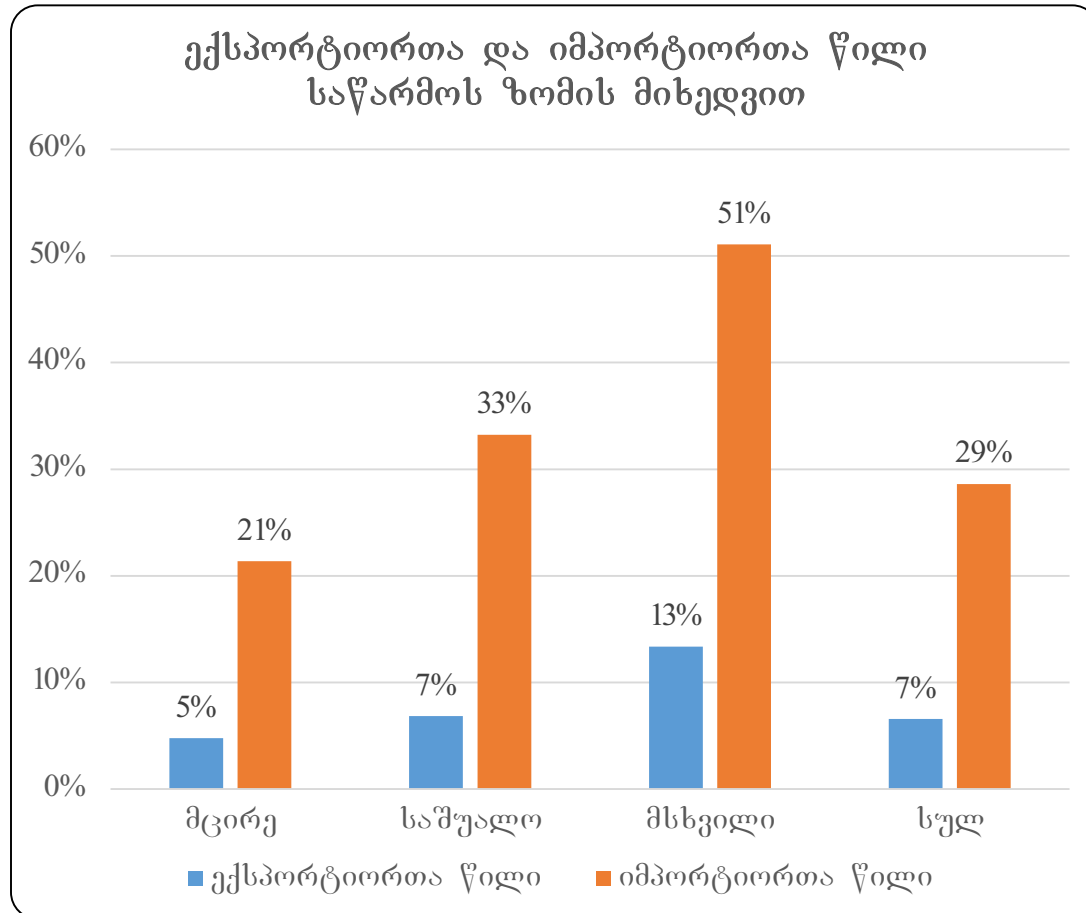


აღსანიშნავია, რომ ოპტიმისტური სამომავლო გეგმები უფრო მეტად განპირობებულია გასულ წელს დასაქმებისა და ხელფასების ზრდით, ვიდრე შემოსავლების და მოგების ზრდით.

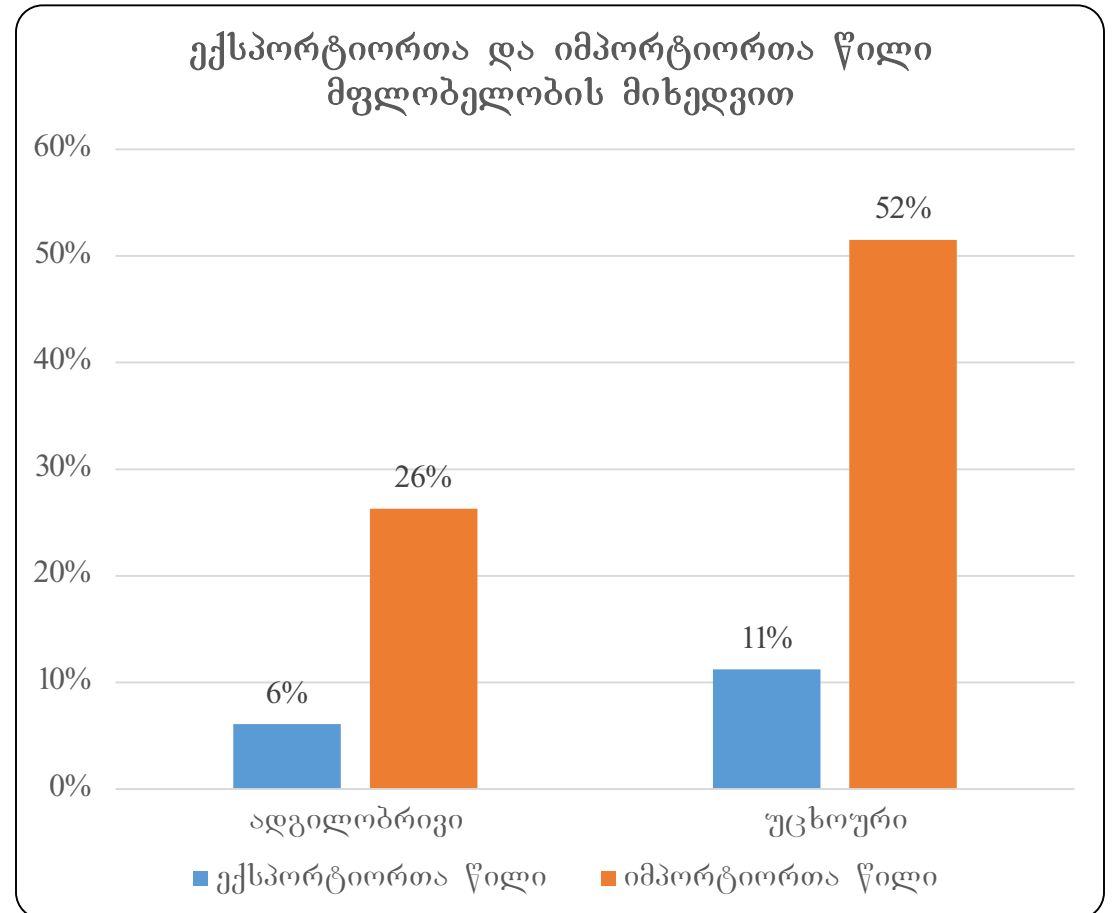
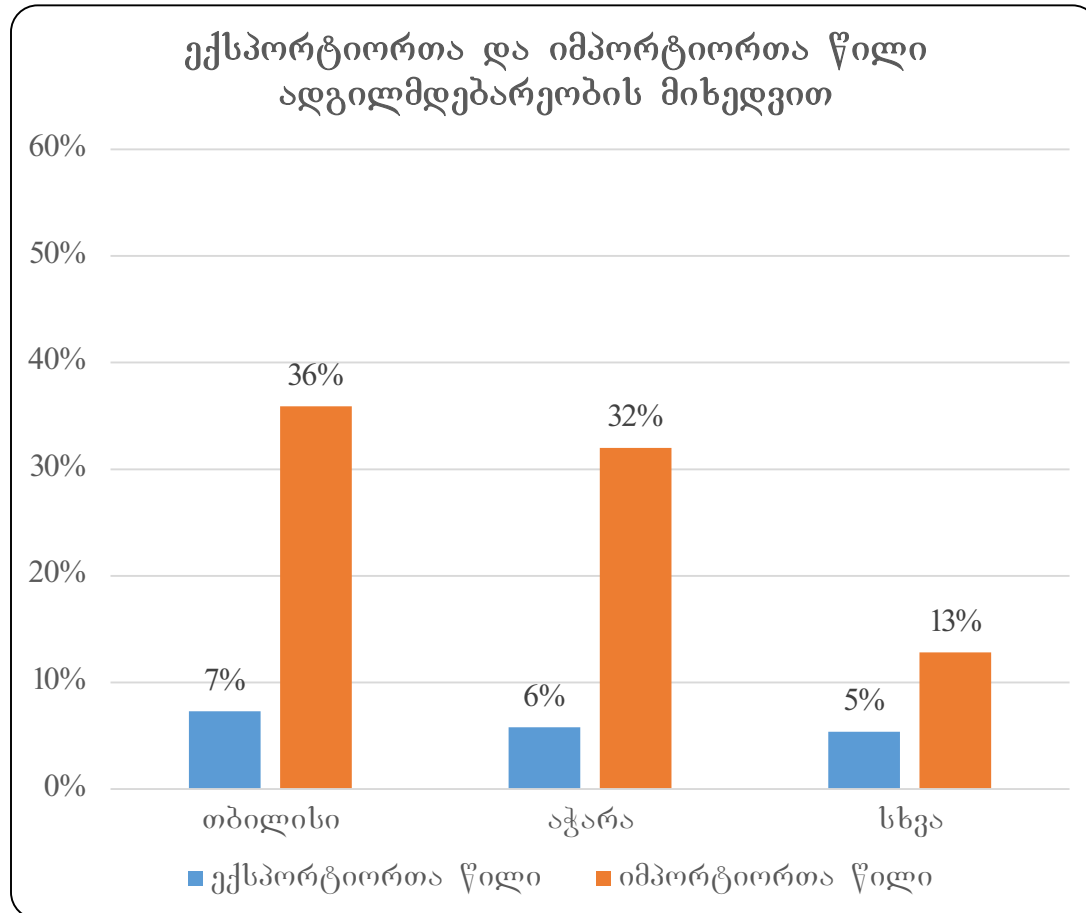
ანალოგიურად, დასაქმების ზრდისა და დამატებითი საქმიანობის დაწყების ალბათობა უფრო მაღალია წინა წელთან შედარებით წარმატებული საწარმოებისათვის.



საწარმოთა 29% და 7% ჩართულია შესაბამისად იმპორტში და ექსპორტში. მსხვილი საწარმოები უფრო ხშირად არიან ჩართულნი საერთაშორისო ვაჭრობაში. ექსპორტიორები ყველაზე ხშირად წარმოადგენენ სამრეწველო ფირმებს, ხოლო მომსახურების სფეროში მოქმედი საწარმოები იშვიათად ახორციელებენ იმპორტს.



ექსპორტიორები თანაბრად არიან განაწილებულნი ადგილმდებარეობის მიხედვით, ხოლო იმპორტიორები ძირითადად კონცენტრირებული არიან თბილისში და აჭარაში. უცხოურ მფლობელობაში მყოფი საწარმოებისათვის საერთაშორისო ვაჭრობაში მონაწილეობის ალბათობა ორჯერ მაღალია ადგილობრივ საწარმოებთან შედარებით.



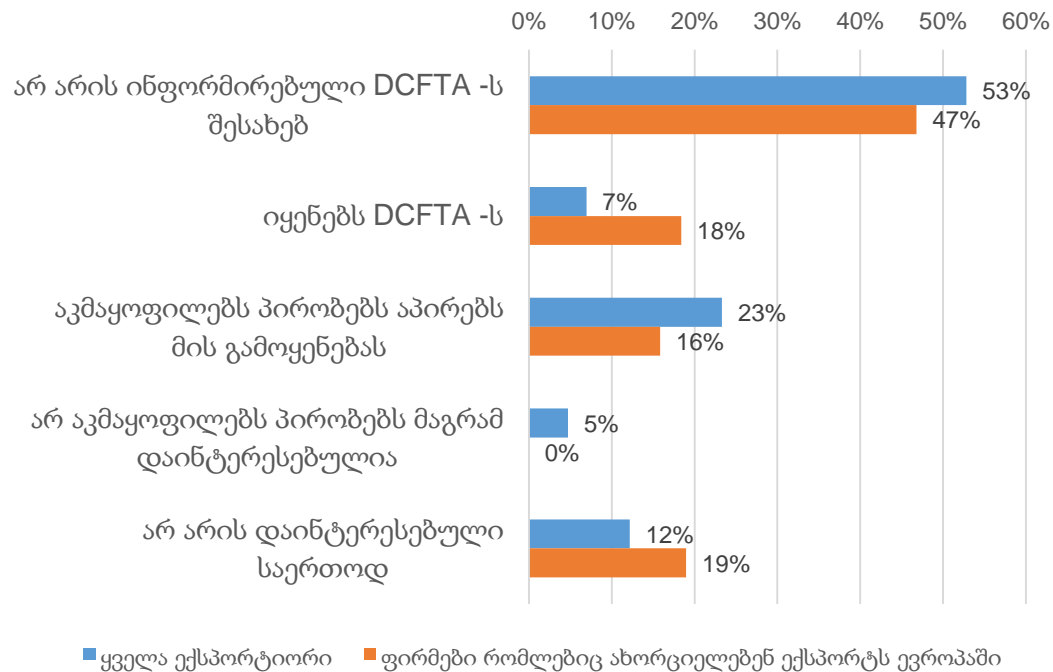
საერთაშორისო ვაჭრობაში ჩართული საწარმოები იშვიათად დგებიან პრობლემების წინაშე: 62 ექსპორტიორიდან მხოლოდ 4-მა და 263 იმპორტიორიდან მხოლოდ 13-მა აღნიშნა პრობლემების შესახებ.

რესპონდენტთა რაოდენობები, რომელთაც საერთაშორისო ვაჭრობაში პრობლემების არსებობის შესახებ მიუთითეს

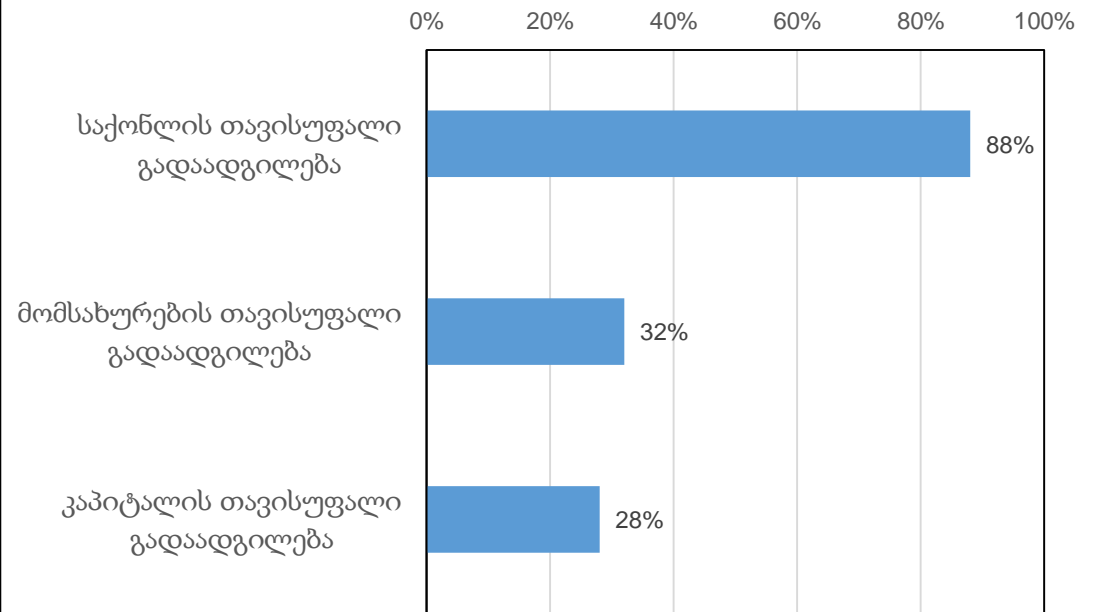
პრობლემა	ექსპორტი	იმპორტი
პროცედურების ხანგრძლიობა საქართველოს საბაჟოზე	4	7
პრობლემა დოკუმენტაციასთან დაკავშირებით (ელექტრონული სისტემის მართებულად ფუნქციონირება, განბაჟების, გაფორმების პროცედურები)	1	3
პროცედურების ღირებულება საქართველოს საბაჟოზე	1	3
კორუფცია სხვა ქვეყნის საბაჟოზე		1
პრობლემა შესაბამისობის სერტიფიკატთან დაკავშირებით		1
პრობლემა საბაჟო ღირებულების დადგენის მეთოდთან დაკავშირებით		1

ექსპორტიორების ნახევარზე მეტი არ არის ინფორმირებული ევროკავშირთან ღრმა და ყოვლისმომცველი თავისუფალი ვაჭრობის ხელშეკრულების (DCFTA-ს) შესახებ. მცირე ნაწილი იყენებს DCFTA-ს (ყველა ექსპორტიორის 7%, ევროპის ქვეყნებში ექსპორტიორი ფირმების 18%) და დამატებით 23% გეგმავს მის გამოყენებას. უდიდესი ნაწილი ამ ხელშეკრულების სარგებლად მიიჩნევს საქონლის თავისუფალ გადაადგილებას.

DCFTA-ს გამოყენება ექსპორტიორების მიერ



DCFTA-ს უპირატესობები ექსპორტიორების აზრით



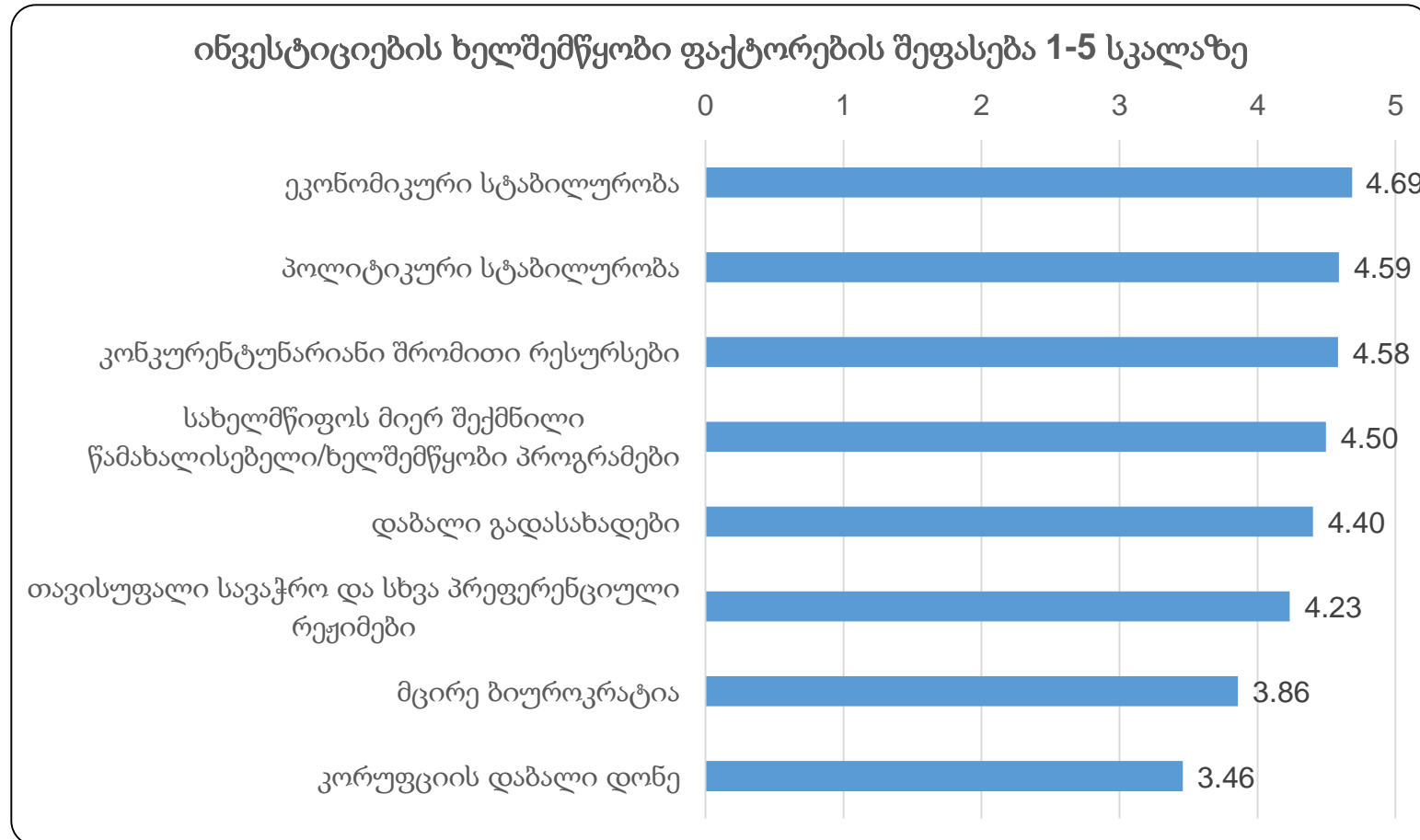
Q19. ფლობთ თუ არა ინფორმაციას ევროკავშირთან ღრმა და ყოვლისმომცველი თავისუფალი სავაჭრო სივრცის შეთანხმების (DCFTA) შესახებ? 62 რესპ.

Q20. რამდენად სარგებლობთ ევროკავშირთან ღრმა და ყოვლისმომცველი თავისუფალი სავაჭრო სივრცის შეთანხმებით გათვალისწინებული სავაჭრო რეჟიმით თქვენს ბიზნესში? 29 რესპ.

Q13. რომელ ქვეყნებში ახორციელებს თქვენი საწარმო ექსპორტს? 60 რესპ. , 20 ევროპაში.

Q19.1. რა უპირატესობას გაძლევთ ევროკავშირთან ღრმა და ყოვლისმომცველი თავისუფალი სავაჭრო სივრცის შეთანხმების (DCFTA) არსებობა? 25 რესპ.

უცხოური ინვესტიციების მქონე საწარმოთა პასუხების თანახმად (129 რესპონდენტი), ეკონომიკური და პოლიტიკური სტაბილურობა ყველაზე მნიშვნელოვანი ფაქტორები იყო საქართველოში ინვესტირების გადაწყვეტილების მისაღებად; სხვა ფაქტორების მნიშვნელობა ასევე ცხადად ჩანს.

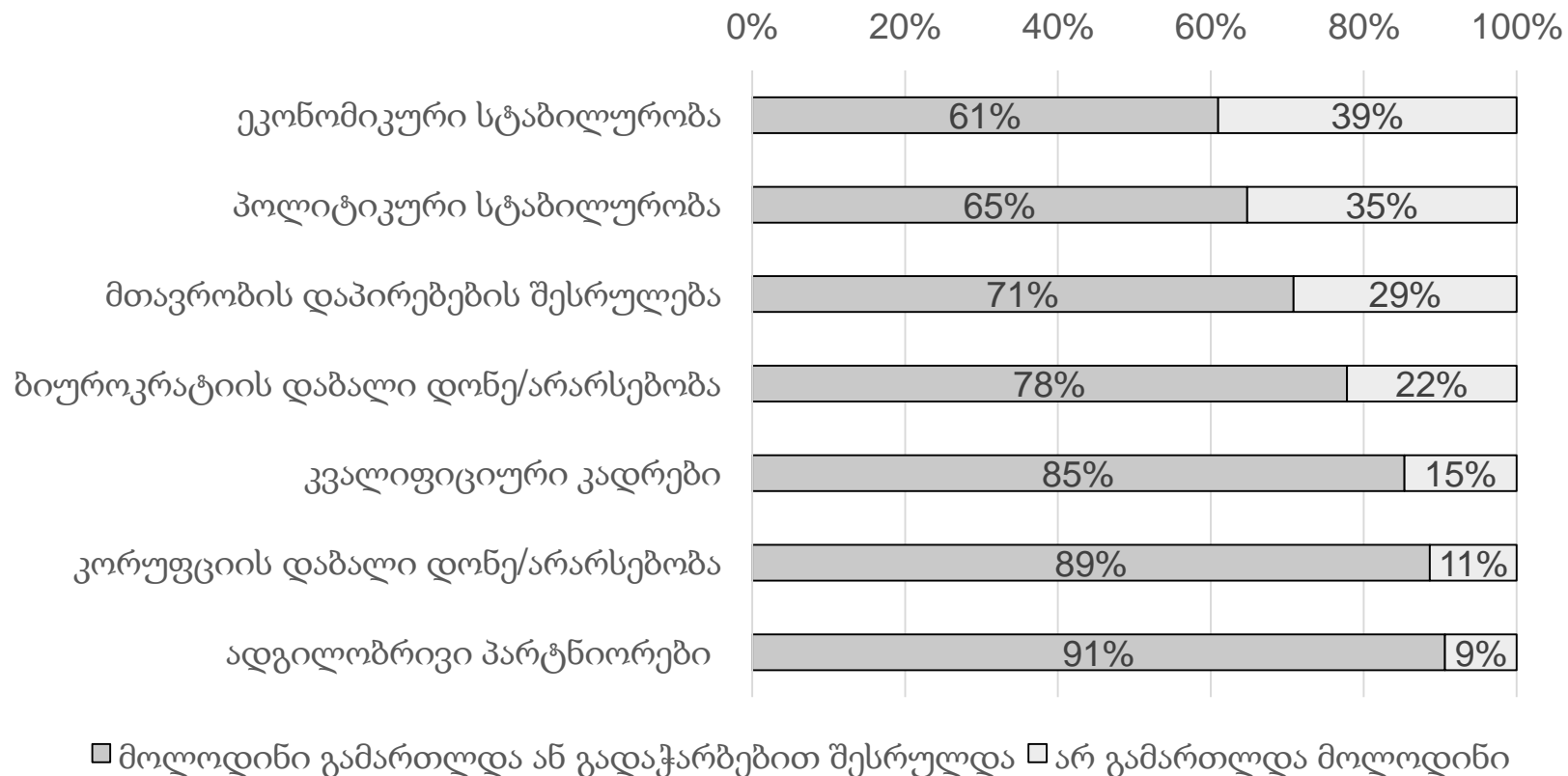


Q45. რამ შეუწყო ხელი საქართველოში ინვესტირებასთან დაკავშირებით გადაწყვეტილების მიღებას? (შეფასებისთვის გამოიყენეთ ხუთქულიანი სკალა, სადაც 1 ნიშნავს, რომ საერთოდ არ არის მნიშვნელოვანი, ხოლო 5 ნიშნავს, რომ ძალიან მნიშვნელოვანია)

129 რესპონდენტი.

ინვესტორთა მოლოდინები უმეტესწილად მართლდება. თუმცა მოლოდინები ნაკლებად ხშირად მართლდება ყველაზე კრიტიკული ფაქტორებისთვის, როგორებიცაა ეკონომიკური და პოლიტიკური სტაბილურობა

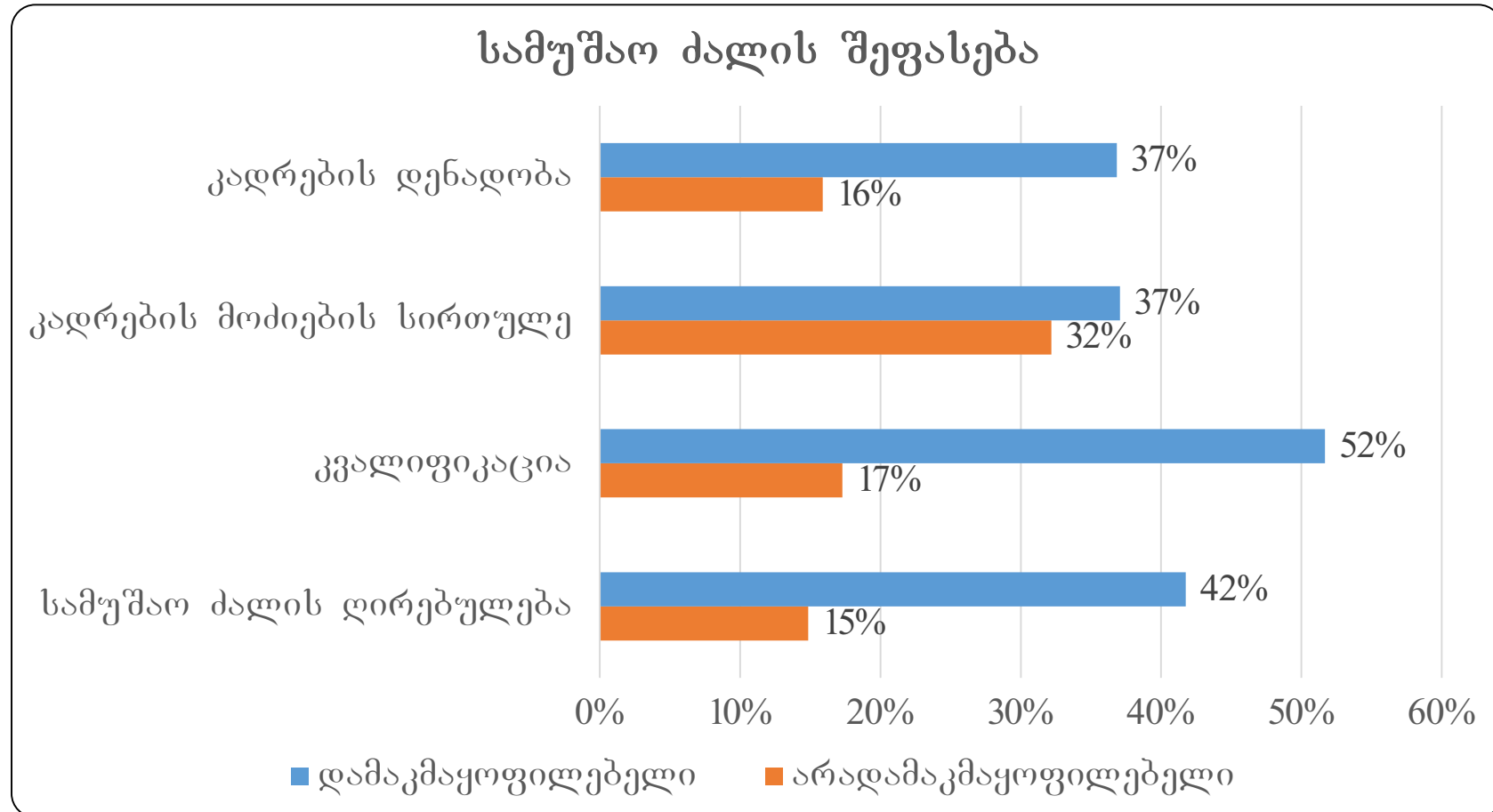
ინვესტორთა მოლოდინების გამართლება



Q48. დღევანდელი გადმოსახედიდან გთხოვთ გვითხრათ, თქვენი აზრით, გამართლდა თუ არა ინვესტორის მოლოდინები საქართველოში ინვესტირებასთან დაკავშირებით?

100-119 პასუხი თითოეული ფაქტორისთვის.

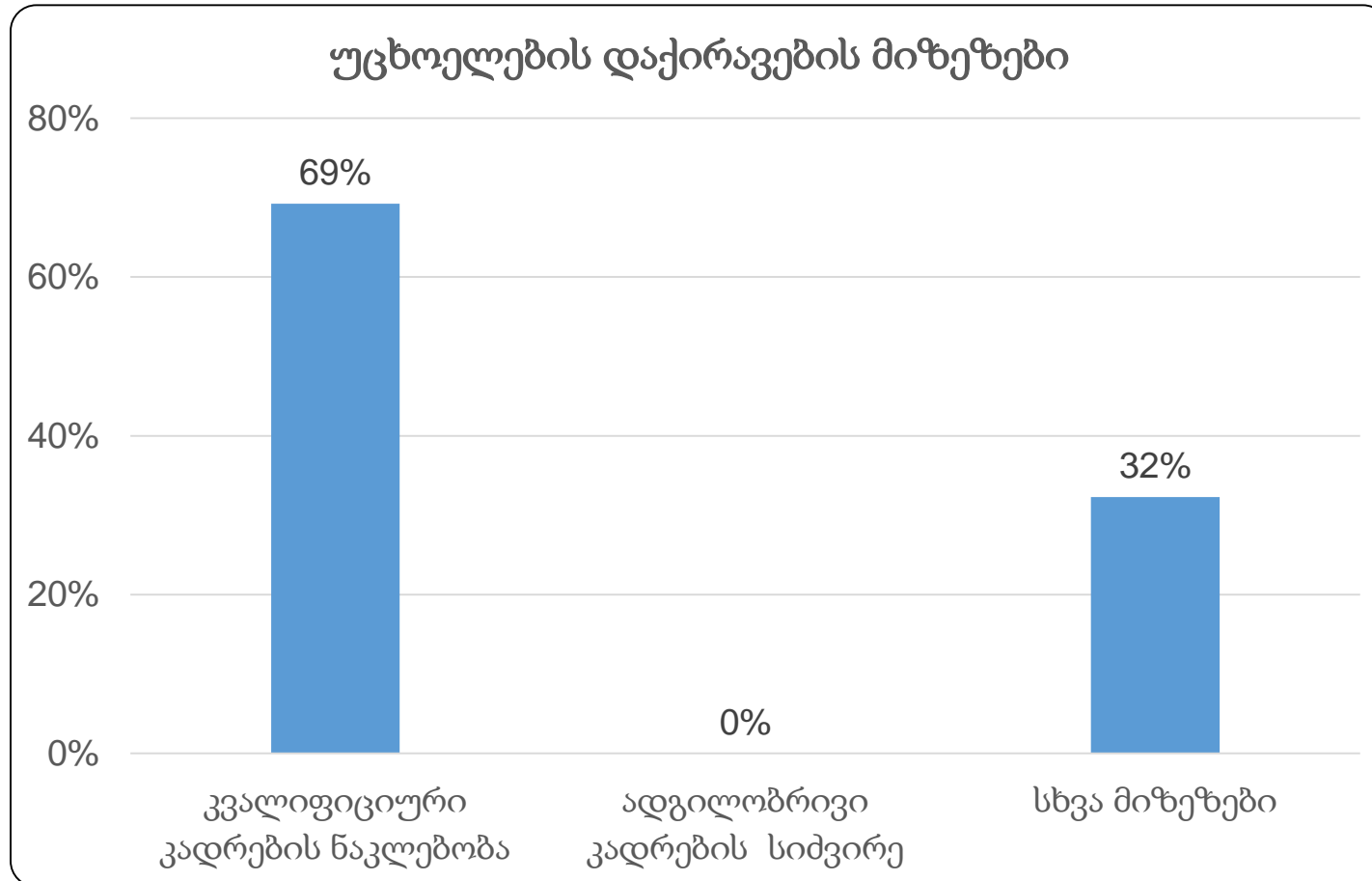
ადგილობრივი სამუშაო ძალით კმაყოფილთა რაოდენობა აღემატება უკმაყოფილოთა რაოდენობას. ყველაზე ხშირად პრეტენზიები აღინიშნება სათანადო პერსონალის მოძიების სირთულესთან დაკავშირებით.



Q62. შეაფასეთ ადგილობრივი სამუშაო ძალა 1 დან 5 ქულამდე, სადაც 1 ქულა ნიშნავს, რომ არ გაკმაყოფილებთ და 5 ნიშნავს, რომ სრულიად გაკმაყოფილებთ.

800 რესპონდენტი.

უცხოელი მოქალაქეების დასაქმება ხშირი არ არის – უცხოელები დასაქმებულნი არიან საწარმოთა 6%-ში. უცხოეთის მოქალაქეების დაქირავების ყველაზე ხშირი მიზეზია კვალიფიციური კადრების ნაკლებობა (69%). არცერთ რესპონდენტს არ დაუსახელებია ადგილობრივი მუშახელის სიძვირე.

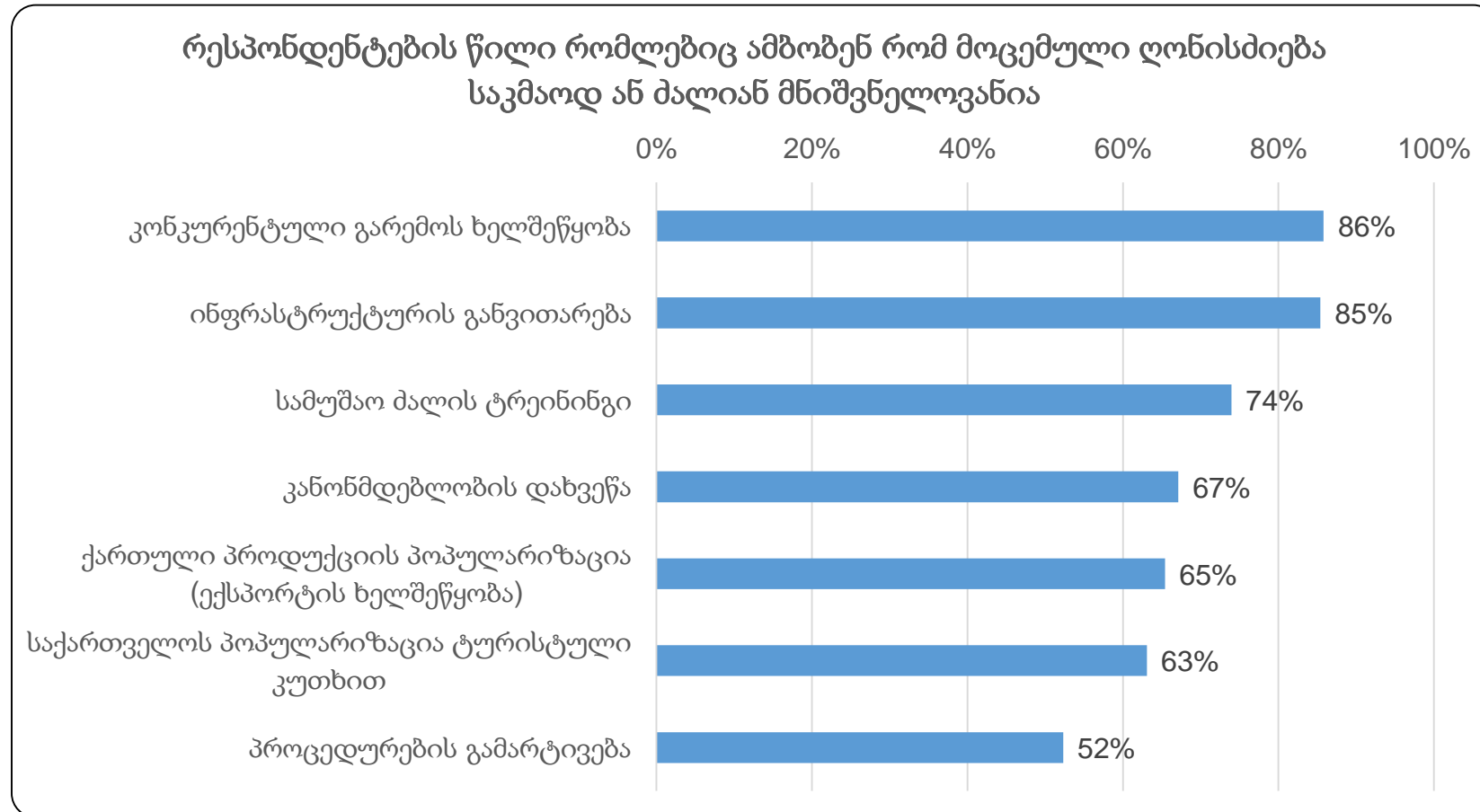


Q66. გთხოვთ მიუთითოთ, რა ფაქტორებმა გადაგაწყვეტინათ უცხო ქვეყნის მოქალაქის დასაქმება თქვენს კომპანიაში.

60 რესპონდენტი.

უცხოელი თანამშრომლების პროფესიები: მზარეული, მენეჯერი, ზეინკალი, ექიმი, მძღოლი, ტექნიკოსი, მუშა, ინჟინერი, ი.ტ. სპეციალისტი, ეკონომისტი და ა.შ.

რესპონდენტთა უმრავლესობა ფიქრობს, რომ ბიზნესის ხელშეწყობის გარკვეული ღონისძიებების განხორციელება ძალიან ან საკმაოდ მნიშვნელოვანია. ყველაზე მნიშვნელოვან ღონისძიებებად ინფრასტრუქტურის განვითარება და კონკურენტული გარემოს ხელშეწყობა მიიჩნევა.



Q75. რამდენად მნიშვნელოვანია ქვემოთ ჩამოთვლილი ღონისძიებების გატარება თქვენი საქმიანობის ხელშეწყობისათვის? შეფასებისთვის გამოიყენეთ ხუთ ქულიანი სკალა, სადაც 1 ნიშნავს, რომ სრულიად უმნიშვნელოა, ხოლო 5 ნიშნავს, რომ ძალიან მნიშვნელოვანია.

800 რესპონდენტი .

შედეგების შეჯამება

- კორუფცია თითქმის არ არსებობს.
- განბაჟებასთან დაკავშირებული პრობლემები იშვიათია.
- რესპონდენტთა მეოთხედზე ნაკლებს ჰქონდა პრობლემები სამთავრობო უწყებებთან ურთიერთობისას. ყველაზე ხშირად ისინი უჩივიან მომსახურების მაღალ საფასურს.
- ექსპორტიორების ნახევარზე ნაკლებია ინფორმირებული ევროკავშირთან ღრმა და ყოვლისმომცველი თავისუფალი ვაჭრობის ხელშეკრულების (DCFTA-ს) შესახებ. მცირე ნაწილი იყენებს DCFTA-ს. ცხადადაა გამოკვეთილი საინფორმაციო კამპანიის საჭიროება.
- პოლიტიკური და ეკონომიკური სტაბილურობა ინვესტიციების ხელშეწყობის ყველაზე მნიშვნელოვან ფაქტორებად მიიჩნევა.
- დასაქმებულთა რაოდენობა და სახელფასო ფონდი მცირედით იზრდება, შემოსავლები და მოგება კი მცირდება.
- შემოსავლებისა და მოგების შემცირების ყველაზე მნიშვნელოვან მიზეზებად მიიჩნევა მოსახლეობის მსყიდველუნარიანობის შემცირება და ლარის დევალვაცია.
- მცირე და სავაჭრო საწარმოების მაჩვენებლები გასულ წელთან შედარებით ყველაზე მეტად გაუარესდა. მათი სამომავლო გეგმები ასევე ნაკლებად ამბიციურია.
- ფირმები მიუთითებენ ბიზნესის ხელშეწყობის სხვადასხვა ღონისძიებების საჭიროებაზე. ყველაზე ხშირად ისინი ინფრასტრუქტურის განვითარებისა და კონკურენტული გარემოს ხელშეწყობის მნიშვნელობას აღნიშნავენ.