

بالتعاون مع:



Climate Bonds



Mærsk Mc-Kinney Møller Center
for Zero Carbon Shipping

NIRAS

Ørsted

Rabobank



T.RowePrice

مؤسسة
التمويل الدولية
مجموعة البنك الدولي



دليل المبادئ التوجيهية للتحويل الأزرق: الإصدار 2.0

إرشادات بشأن تمويل الاقتصاد الأزرق
استناداً إلى مبادئ السندات والقروض
الخضراء

سبتمبر/أيلول 2025

المحتويات

توطئة.....	2
شكر وتقدير	3
1. مقدمة شاملة للإصدار 2.0 من إرشادات مؤسسة التمويل الدولية بشأن التمويل الأزرق	4
2. الإطار العام لإرشادات التمويل الأزرق	8
دليل استرشادي بشأن التمويل الأخضر والمستدام	11
البناء على مبادئ السندات الخضراء	12
3. الأنشطة المؤهلة في إطار الاقتصاد الأزرق	13
4. مؤشرات الأنشطة المرتبطة بالاقتصاد الأزرق	23
5. المراجعة الخارجية	28
الملاحق	30
1: تحديد الأنشطة الزرقاء وفقاً لمبادئ السندات والقروض الخضراء	30
2: اعتماد الاقتصاد الأزرق من خلال توظيف حصيلة العائدات والأدوات المرتبطة بالاستدامة (لأغراض توضيحية فقط)	40

توطئة

الاقتصاد الأزرق لم يعد مجالاً محدوداً، بل أصبح عنصراً أساسياً لمستقبل التنمية العالمية المستدامة.

في مؤسسة التمويل الدولية، ننظر إلى المحيطات الممرات المائية لا باعتبارها أنظمة بيئية تستوجب الحماية فحسب، بل أيضاً باعتبارها محركات للنمو، ومصادر لفرص العمل، ومنصات للابتكار، لهذا السبب، تبرز أهمية الإصدار الثانية من دليل التمويل الأزرق. فهذا الإصدار يعكس الاتجاه الذي يسلكه السوق، حيث تتجه نحو استثمارات تجمع بين الاستدامة وقابلية التوسع.

منذ إصدار أول دليل بشأن التمويل الأزرق في عام 2022، نجحت مؤسسة التمويل الدولية في حشد أكثر من ملياري دولار أمريكي في صورة قروض وسندات زرقاء، مما ساهم في دعم محفظة استثمارات متنامية تتمحور حول إعادة تدوير البلاستيك، وتعزيز الأمن المائي، وحماية البيئة البحرية. وقد عملنا جنباً إلى جنب مع جهات الإصدار والهيئات التنظيمية في أسواق تمتد من آسيا إلى منطقة البحر الكاريبي، لإدخال التمويل الأزرق إلى قلب الأنشطة الاقتصادية، وقد حقق ذلك نجاحاً ملموساً. وبتزايد المعاملات الموسومة بالعلامة الزرقاء، ويتصاعد اهتمام المستثمرين بها، ويتجه العملاء إلى هذه الإرشادات باعتبارها مرجعاً موثقاً لا غنى عنه.

يتفاعل هذا الإصدار مع هذا الزخم المستمر، فهو يضيف مؤشرات قياس أثر واضحة، ويدمج ميزات ترتبط بالاستدامة، ويقدم أمثلة عملية وأدوات إضافية لدفع التمويل الأزرق قدماً وبوتيرة أسرع، دعماً للجهات الفاعلة في القطاعين العام والخاص.

غير أن طموحنا يتجاوز مجرد تطوير أدوات محسنة، فالأمر يتعلق بإطلاق العنان للإمكانات الكاملة للأنشطة الاقتصادية بأكملها. ويمتد تأثير الاقتصاد الأزرق ليشمل مجموعة واسعة من القطاعات ذات الأهمية الحيوية للأسواق الصاعدة، بدءاً من تربية الأحياء المائية وإدارة النفايات، وصولاً إلى السياحة الساحلية والتكنولوجيا الحيوية البحرية. وهذه القطاعات تساهم في خلق فرص العمل، وجذب الاستثمارات، وتعزيز القدرة على الصمود. ونحن ندرك تماماً أن تحقيق التقدم لا يمكن أن يتم إلا من خلال تفعيل دور الشراكات. وأكد لنا نجاح أول إصدار لدليل التمويل الأزرق الإمكانيات الهائلة التي يمكن تحقيقها عندما تتحرك الأطراف الفاعلة في القطاعين العام (الحكومي) والخاص بخطى تتسم بحسن التنسيق وتضافر الجهود. ويستند الإصدار الثاني من هذا

الدليل إلى ما تحقق من إنجازات، في وقت يشهد فيه العالم تسارعاً ملحوظاً في الطلب على التمويل الأزرق.

لتحقيق الوعد الذي يحمله الاقتصاد الأزرق، لا يكفي توفير رأس المال وحده—بل نحتاج أيضاً إلى بناء الثقة الراسخة. وهذا الدليل يقربنا خطوة نحو تحديد تعريفات مشتركة تعزز الثقة في السوق. وتساعد هذه النقاط في الإجابة عن الأسئلة الرئيسية التي يطرحها المستثمرون، ومن أبرزها: ما هي أنشطة الأعمال التي يمكن اعتبارها مؤهلة للحصول على التمويل الأزرق؟ ما هي أبرز أمثلة مؤشرات الأثر التي تتمحور حول دور الاقتصاد الأزرق؟ إن الاقتصاد الأزرق معني بالفرص والأمن والنمو، ليس لصالح الناس والأسواق فحسب، بل أيضاً لصالح كوكب الأرض.



محمد جولييد

نائب الرئيس لشؤون الصناعات، مؤسسة التمويل الدولية

شكر وتقدير

أصدر فريق التمويل الأزرق بمؤسسة التمويل الدولية النسخة الثانية من دليل التمويل الأزرق، بالتعاون مع شركاء عالميين منهم مبادرة سندات المناخ، وأكسا كلايمت، ومركز ميرسك ماك كيني مولر لخدمات الشحن دون انبعاثات، وشركة أورستيد، ومصرف رابوبانك، وتي. رو برايس، إلى جانب الجامعة التقنية في الدنمارك، المعهد الوطني للموارد المائية.

يضم فريق التمويل الأزرق في مؤسسة التمويل الدولية كلاً من الدكتور بوشكالا راتان (رئيس فريق عمل المشروع)، وكوشي لياناج، وفرانيسكو أفيندانيو، وهونغ زي غو، وخوسيه جاميتو بيريس.

يُعرب الفريق عن تقديره للملاحظات القيمة التي قدمها موظفو مجموعة البنك الدولي المذكورة أسماؤهم أدناه: ألك ك. سينغ، و غريغوري كوفي كيبيلغلي، ومارين تاباري، ونينا زيغر، وأوكسانا ميغل، وبيوتر أ. مازوركيفيتش، وتاو وانغ.

يتضمن هذا الإصدار مساهمات وملاحظات وآراء تقييمية من أريان كابلون، وديريك وو، وريا كوتشار من أكسا كلايمت (AXA Climate)، وشون كيني (مبادرة سندات المناخ)، وسيمون أوترمارك (ICMA)، وثيودور تالبوت (مركز ميرسك ماك-كيني مولر لخدمات الشحن دون انبعاثات)، وكات همينغسن، ومايكل إدوارد ماليويتش (أورستيد Ørsted)، ومارغوت دانكونا-روسينك (رابوبانك Rabobank)، وتونجاي كونوروبوي (تي. رو برايس T. Rowe Price)، والدكتورة ماري ويس (الجامعة التقنية في الدنمارك، المعهد الوطني للموارد المائية).

قام أندرياس بروجارد بول من مؤسسة نيراس إيه/إس NIRAS A/S، وهي مركز أبحاث متخصص في علوم وهندسة المحيطات مقره الدنمارك، بمراجعة الإصدار الثاني من هذا الدليل، وهو يتمتع بخبرة واسعة في الأنشطة والقطاعات الزرقاء.

1

مقدمة شاملة للإصدار
2.0 من إرشادات
مؤسسة التمويل الدولية
بشأن التمويل الأزرق

مقدمة شاملة للإصدار 2.0 من إرشادات مؤسسة التمويل الدولية بشأن التمويل الأزرق

يلعب التمويل الأزرق دوراً محورياً في ضمان
تجديد المحيطات والموارد المائية، وضمان
حمايتها واستدامة استخدامها على نحو فعال.

في ظل تزايد اهتمام المستثمرين والمؤسسات المالية وواضعي السياسات ومصدري
السندات على الصعيد العالمي، شهدت سوق التمويل الأزرق نمواً ملحوظاً في السنوات
الأخيرة، مدفوعة بالإقرار المتزايد بأهمية بناء اقتصادات مستدامة للمحيطات والمحافظة
على موارد المياه العذبة. وإذا استمرت الاتجاهات التاريخية كما هي، فمن المتوقع أن
يتضاعف حجم إجمالي القيمة المضافة لاقتصاد المحيطات العالمي، لينمو من حوالي
2.6 تريليون دولار في عام 2020 إلى 5.1 تريليونات دولار بحلول عام 2050.¹
وعلى الرغم من أن السوق لا تزال في مهدها، فقد بدأت تشهد ازدهاراً مدفوعاً بزيادة
الاستثمارات وتطوير أدوات التمويل المبتكرة المخصصة للاقتصاد الأزرق.

أصدرت مؤسسة التمويل الدولية أول دليل لها للتمويل الأزرق في عام 2022، مستندة إلى مبادئ السندات والقروض الخضراء التي تتولى إدارتها رابطة أسواق رأس المال الدولية ورابطة أسواق القروض، على الترتيب. وقدمت النسخة (الإصدار) 1.0 من دليل المبادئ التوجيهية الخاصة بالتمويل الأزرق قائمة شاملة بالاستخدامات المؤهلة لحصيلة التمويل، وذلك لدعم الاستثمارات التي تساهم في «ضمان توافر خدمات المياه والصرف الصحي للجميع وإدارتها بشكل مستدام» و/أو «الحفاظ على المحيطات والبحار والموارد البحرية واستخدامها بشكل مستدام لتحقيق التنمية المستدامة». وتنماشى هذه الأنشطة بشكل كامل مع مبادئ السندات والقروض الخضراء. وإلى جانب كونها أداة توجيه لاستثمارات مؤسسة التمويل الدولية، اعتمد أصحاب المصلحة والأطراف المعنية في السوق هذه المبادئ التوجيهية، ومن بينهم:

- هيئة الأوراق المالية والبورصات الفلبينية، التي كانت أول هيئة تنظيمية تصدر المبادئ التوجيهية للتمويل الأزرق
- بنك أمريكا الوسطى للتكامل الاقتصادي (CABEI).
- البنك المركزي السريلاونكي
- بورصة جامايكا
- بي إن بي باريبا
- شركة سور، التي تعد أول مؤسسة مياه أوروبية تصدر سندات زرقاء
- موانئ دبي العالمية التي أصدرت أول سند أزرق في منطقة الشرق الأوسط
- أورستيد Ørsted، أول شركة طاقة تصدر سندات زرقاء في العالم.

يشكل دليل الممارسين بشأن سندات تمويل الاقتصاد الأزرق المستدام (2023)،² الذي أعدته مؤسسة التمويل الدولية، ورابطة أسواق رأس المال الدولية، والمبادرة المالية لبرنامج الأمم المتحدة للبيئة، والبنك الآسيوي للتنمية، والميثاق العالمي للأمم المتحدة، وثيقة إرشادات توجيهية طوعية تستند إلى المعايير العالمية الحالية للأسواق. ويقدم هذا الدليل لمحة شاملة عن التعريفات المقبولة عالمياً وآليات الأهلية في مجال التمويل الأزرق، مما يعزز الثقة لدى مصدري الأوراق المالية والسندات، والمستثمرين وضامني الاكتتاب المشاركين في قطاع التمويل الأزرق. وقد وضع دليل الممارسين بهدف تقديم إرشادات تُستخدم كمرجع، وليس كمعيار ملزم. ويتمثل الفارق الجوهرى بين دليل الممارسين ودليل المبادئ التوجيهية للتمويل الأزرق في نطاق التغطية لكل منهما. فبينما ينطبق دليل المبادئ التوجيهية للتمويل الأزرق الخاص بمؤسسة التمويل الدولية على مشاريع المياه العذبة والمشروعات المرتبطة بالمحيطات، ويدعم الهدف السادس من أهداف التنمية المستدامة - المياه النظيفة والصرف الصحي - والهدف 14 - الحياة تحت الماء، فإن دليل الممارسين يركز بشكل حصري على المشاريع المرتبطة بالمحيطات التي تدعم تحقيق الهدف 14 - الحياة تحت الماء.

تم إعداد الإصدار الثاني من هذا الدليل بشأن التمويل الأزرق بهدف دعم المؤسسات المالية وأصحاب المصلحة والأطراف المعنية في السوق لتحديد الاستثمارات التي تسهم في الاستخدام المستدام للموارد المائية والمحيطات، وتنظيمها، وتوسيع نطاقها.

² البنك الآسيوي للتنمية، ورابطة أسواق رأس المال الدولية، ومؤسسة التمويل الدولية، والمبادرة المالية لبرنامج الأمم المتحدة للبيئة، والميثاق العالمي للأمم المتحدة، (2023). إصدار السندات لتمويل الاقتصاد الأزرق المستدام - دليل الممارسين. <https://www.icmagroup.org/assets/documents/Sustainable-finance/Bonds-to-Finance-the-Sustainable-Blue-Economy-a-Practitioners-Guide-September-2023.pdf>

يتضمن هذا الإصدار:

- إطار جديد ومُحدث لتحديد الأهلية في أنشطة التمويل الأزرق، مع توسيع نطاق القطاعات المشمولة ليشمل الأمن المائي، وإعادة تدوير البلاستيك، والشحن، وتربية الأحياء المائية، والحفاظ على النظم البيئية البحرية، وغيرها.
- يقدم هذا الإصدار دليلاً عملياً لتصميم السندات الزرقاء والقروض والأدوات المرتبطة بالاستدامة، مع نماذج لمؤشرات الأداء الرئيسية للأنشطة الزرقاء لسهولة تتبع الأداء.
- مؤشرات الأثر لتعزيز الشفافية وتحسين إعداد التقارير بشأن الاستثمارات الزرقاء.
- دراسات حالات تهدف إلى دعم الأطراف الفاعلة في القطاعين العام (الحكومي) والخاص في تطبيق هذا الدليل في سياقات عملية وواقعية.
- الالتزام بالمعايير الدولية، بما في ذلك مبادئ السندات والقروض الخضراء، إلى جانب مبادئ السندات والقروض المرتبطة بالاستدامة.

سواء كنت تقوم بعملية الإصدار للمرة الأولى، أو كنت مستثمراً لديه الخبرة الكافية، أو صانع سياسات يصمم أطر السوق، فإن هذه الوثيقة تقدم إرشادات واضحة تستند إلى خبرات عملية من السوق. ويمثل هذا الدليل أداة عملية مبتكرة تهدف إلى دعمك في إطلاق أنشطة التمويل الأزرق الخاصة بك، وتقييمها، أو توسيع نطاقها. وهو أداة فعالة لمواءمة الاستثمارات الخاصة مع أهداف التنمية المستدامة، لا سيما الهدف السادس (المياه النظيفة والصرف الصحي) والهدف الرابع عشر (الحياة تحت الماء).

مع توسع سوق التمويل الأزرق، ستواصل مؤسسة التمويل الدولية العمل مع شركائها لتنقيح ومراجعة هذا الدليل مع الوقت، وضمان توافقه المستمر مع أفضل الممارسات الدولية. يعكس الإصدار الثاني من هذا الدليل حصيلة التقدم الذي تحقق حتى الآن، وبشكل خطوة رئيسية نحو تمهيد الطريق لإطلاق الموجة القادمة من الفرص الواعدة في الاقتصاد الأزرق المستدام.

2

الإطار العام لإرشادات التمويل الأزرق

الإطار العام لإرشادات التمويل الأزرق

يساعد هذا الإطار في تحديد الأنشطة الزرقاء والشركات المؤهلة للاستفادة من الاقتصاد الأزرق، من خلال تطبيق المعايير التالية:

1. هل يحقق النشاط أو العمل إسهاماً كبيراً في تجديد الموارد البحرية و/أو المياه العذبة، أو حمايتها، أو استخدامها المستدام، بما يتماشى مع هدف التنمية المستدامة 6 و/أو 14، بما يتجاوز حدود الامتثال للقوانين واللوائح السارية؟
2. هل يشكل النشاط أو العمل مخاطر³ قد تعرقل التقدم في الجوانب الاجتماعية والبيئية الأخرى، بما في ذلك تحقيق أهداف اتفاق باريس⁴؟
3. هل يتم تطبيق الإجراءات الوقائية والمعايير البيئية والاجتماعية، مثل معايير الأداء الصادرة عن مؤسسة التمويل الدولية⁵، بهدف توقع وتجنب المخاطر والآثار البيئية والاجتماعية المحتملة المرتبطة بتنفيذ النشاط أو مزاولة الأعمال (وفي حال تعذر تجنبها، يتم تقليلها أو التعويض عنها أو استعاضها)؟

3 المبادرة المالية لبرنامج الأمم المتحدة للبيئة، (يونيو؛ حزيران 2021). الأنشطة الموصى باستبعادها في إطار تمويل اقتصاد أزرق مستدام. <https://www.unepfi.org/publications/turning-the-tide-/recommended-exclusions>

4 قد تسهم الوثائق العامة، مثل المبادئ المنهجية المشتركة لبنوك التنمية متعددة الأطراف لتقييم المواءمة مع اتفاق باريس، في تسليط الضوء على مدى توافق الأنشطة مع أهداف اتفاق باريس.

5 مؤسسة التمويل الدولية، "معايير الأداء الخاصة بالاستدامة البيئية والاجتماعية التي أصدرتها مؤسسة التمويل الدولية". يمكن الاطلاع عليها من خلال الرابط: <https://www.ifc.org/en/insights-reports/2012/ifc-performance-standards>

الشكل 1

تحديد الأنشطة الزرقاء المؤهلة للتمويل حسب الإطار العام لإرشادات التمويل الأزرق



دليل استرشادي بشأن التمويل الأخضر والمستدام

يندرج التمويل الأزرق ضمن فئة فرعية متخصصة من التمويل الأخضر والمستدام. والهدف من هذا الدليل هو دعم جهات الإصدار والمقرضين عند إعداد أدوات مالية تجمع بين استخدام حصيلة التمويل والأغراض العامة مع التركيز على أهداف الاقتصاد الأزرق، فضلاً عن مساعدة الشركات على إعادة تعريف أو هيكلة نماذج أعمالها، وتصميم برامج مبتكرة لدمج عناصر الاقتصاد الأزرق. أما الهدف من الأدوات المالية الزرقاء فهو إبراز أهمية الاستخدام المستدام للموارد البحرية، وتعزيز الأنشطة الاقتصادية المستدامة المرتبطة بها.⁶

حتى يتسنى اعتبار الأداة المالية سنداً أزرق، أو قرصاً أزرق، أو سنداً مرتبطاً بالاستدامة (يركز على نشاط أزرق)، أو قرصاً مرتبطاً بالاستدامة (يركز على نشاط أزرق)، يجب أن تلتزم الأداة بالمكونات الرئيسية والمتطلبات الأساسية للمبادئ والتوصيات الشاملة لمبادئ السندات⁷ والقروض الخضراء⁸ ومبادئ السندات المرتبطة بالاستدامة⁹، وأو مبادئ القروض المرتبطة بالاستدامة¹⁰، حسب الحاجة. علاوة على ذلك، يجب أن تتماشى مع الإطار العام لإرشادات التمويل الأزرق الوارد في هذه الوثيقة، الذي يُعد وسيلة شفافة لتجنب ممارسات الغسل الأخضر أو الأزرق (لتضليل المستهلكين)، وتسهم في الوقاية من مخاطر السمعة.

في حالة الأدوات المالية الخاصة باستخدام حصيلة التمويل، مثل السندات والقروض الزرقاء، يتعين اعتماد المكونات الأساسية الأربعة لمبادئ السندات والقروض الخضراء، وهي: استخدام حصيلة التمويل، وعملية تقييم المشاريع واختيارها، وإدارة الحصيلة، وإعداد التقارير. كما يجب تطبيق أطر التمويل الأخضر والمراجعات الخارجية.¹¹

فيما يتعلق بأدوات التمويل المرتبط بالاستدامة، مثل السندات أو القروض التي تركز على الأنشطة الزرقاء، ينبغي الالتزام بالمكونات الأساسية الخمسة لمبادئ السندات والقروض المرتبطة بالاستدامة؛ وهي اختيار مؤشرات الأداء الرئيسية، ومعايرة مستهدفات أداء الاستدامة، وخصائص السندات أو القروض، وإعداد التقارير، والتحقق، مع تبني أطر التمويل المرتبط بالاستدامة وإجراء المراجعات الخارجية.

يرجى الرجوع إلى الملحق 2 للاطلاع على عرض إيضاحي لكيفية اعتماد الأنشطة الزرقاء والتركيز عليها من خلال استخدام الحصيلة وأدوات مرتبطة بالاستدامة.

- 6 [الرابط الدولي لأسواق رأس المال، \(سبتمبر/أيلول 2023\) إصدار سندات لتمويل الاقتصاد الأزرق المستدام. دليل الممارسين.](https://www.icmagroup.org/assets/documents/Sustainable-finance/Bonds-to-Finance-the-Sustainable-Blue-Economy-a-Practitioners-Guide-September-2023.pdf) <https://www.icmagroup.org/assets/documents/Sustainable-finance/Bonds-to-Finance-the-Sustainable-Blue-Economy-a-Practitioners-Guide-September-2023.pdf>
- 7 السندات الخضراء هي أداة مالية تُخصص عائداتها حصراً لتمويل أو إعادة تمويل مشاريع خضراء جديدة أو قائمة ومؤهلة، سواء بشكل كامل أو جزئي، وفقاً للمكونات الأساسية الأربعة لمبادئ السندات الخضراء. <https://www.icmagroup.org/assets/documents/Sustainable-finance/2022-updates/Green-Bond-Principles-June-2022-060623.pdf>
- 8 القروض الخضراء هي أي نوع من أدوات القروض أو التسهيلات الطارئة التي تُخصص حصيلةها أو ما يعادلها من مبالغ بصورة حصرية لتمويل أو إعادة تمويل أو ضمان، بصورة كلية أو جزئية، مشروعات خضراء جديدة أو قائمة ومؤهلة، بما يتماشى مع المكونات الأساسية الأربعة لمبادئ القروض الخضراء. https://www.lma.eu.com/application/files/1917/4298/0817/Green_Loan_Principles_-_26_March_2025.pdf
- 9 السندات المرتبطة بالاستدامة هي أداة من أدوات السندات التي تختلف خصائصها المالية و/أو الهيكلية بناءً على قيام جهة إصدارها بتحقيق أهداف محددة سلفاً تتعلق بالاستدامة أو الجوانب البيئية والاجتماعية والحوكمة. وبهذا المعنى، تلتزم جهات الإصدار صراحةً (بما في ذلك في وثائق السندات) بإحداث تحسينات مستقبلية في نواتج الاستدامة وفق إطار زمني محدد سلفاً. السندات المرتبطة بالاستدامة هي أدوات مالية تستند إلى الأداء ولها طابع مستقبلي. <https://www.icmagroup.org/assets/documents/Sustainable-finance/2024-updates/Sustainability-Linked-Bond-Principles-Linked-Bond-Principles-2024-updates.pdf>
- 10 القروض المرتبطة بالاستدامة هي أي نوع من أدوات الإقراض و/أو التسهيلات الطارئة، التي تختلف خصائصها المالية و/أو الهيكلية بناءً على قيام المقرض بتحقيق أهداف محددة سلفاً، وهذه الأهداف تكون طموحة، وذات طبيعة مادية، وقابلة للقياس الكمي ومرتبطة بالأداء الذي يستهدف تحقيق الاستدامة. وبهذا المعنى، يلتزم المقرضون صراحةً (بما في ذلك في وثائق القروض)، بإحداث تحسينات مستقبلية في الأداء المتعلق بالاستدامة وفق إطار زمني محدد سلفاً. https://www.lma.eu.com/application/files/2317/4481/8026/Sustainability-Linked_Loan_Principles_-_26_March_2025.pdf
- 11 تُعد أطر التمويل الأخضر والمراجعات الخارجية من الركائز الأساسية التي توصي بها مبادئ السندات والقروض الخضراء.

البناء على مبادئ السندات الخضراء

يتضمن الملحق 1 عرضاً أكثر تفصيلاً للأنشطة المؤهلة للتمويل الأزرق وارتباطها بمبادئ السندات والقروض الخضراء. ويجوز تحديث هذا الدليل بشكل دوري لضمان اتساقه مع مبادئ السندات والقروض الخضراء مع تطورها، ويمكن اعتماده لتحديد الأصول والأنشطة الزرقاء بصورة مبدئية.

انطلاقاً من مبادئ السندات الخضراء والقروض الخضراء، يشمل تمويل الاقتصاد الأزرق أنشطة مؤهلة تهدف إلى تعزيز الإدارة المستدامة للمياه وحماية المحيطات. في إطار الفئات واسعة النطاق المؤهلة للتمويل بموجب مبادئ السندات والقروض الخضراء، يحدد هذا الدليل للتمويل الأزرق خارطة لمجالات الاقتصاد الأزرق المتوافقة بالكامل مع تلك المبادئ، ويوضح كيفية ارتباطها بكل فئة من فئات هذه المبادئ.

يُبين الجدول 1 الأنشطة الزرقاء المؤهلة للتمويل ويربطها بالفئات ذات الصلة الواردة في مبادئ السندات والقروض الخضراء.

الجدول 1

ربط إيضاحي للأنشطة الزرقاء بالفئات الخضراء المؤهلة الواردة في مبادئ السندات والقروض الخضراء¹²

فئات مبادئ السندات الخضراء/القروض الخضراء: نشاط التمويل الأزرق	الوقاية من التلوث ومكافحته	حفظ الموارد الطبيعية	حماية التنوع البيولوجي	التخفيف من آثار تغير المناخ ¹³	التكيف مع تغير المناخ: استجابة حاسمة لعصر الأزمات المناخية
إدارة مستدامة للمياه ومياه الصرف	●	●	●	●	●
المنتجات الصديقة للمحيطات، والتكنولوجيا الحيوية البحرية، والمواد الكيميائية (بما في ذلك المنتجات المتوافقة مع مفهوم الاقتصاد الدائري)	●		●	●	
النقل والشحن	●		●	●	●
مصايد الأسماك وتربية الأحياء المائية	●	●	●		●
استعادة الموائل وحماية البيئات الساحلية والبحرية ومستجمعات المياه		●	●		
السياحة والترفيه		●	●		

12 ربط الأنشطة الزرقاء بمبادئ السندات الخضراء – الأهداف البيئية. للاطلاع على خريطة المشروعات الخضراء، يرجى زيارة الرابط التالي: <https://www.icmagroup.org/assets/documents/Sustainable-finance/2021-updates/Green-Project-Mapping-June-2021-100621.pdf>

13 على الرغم من أن مبادئ السندات والقروض الخضراء لا تشير بوضوح إلى التخفيف كفئة، فإنه يُعد جزءاً لا يتجزأ من العديد من الأنشطة الخضراء المؤهلة للتمويل.

3

الأنشطة المؤهلة في إطار الاقتصاد الأزرق

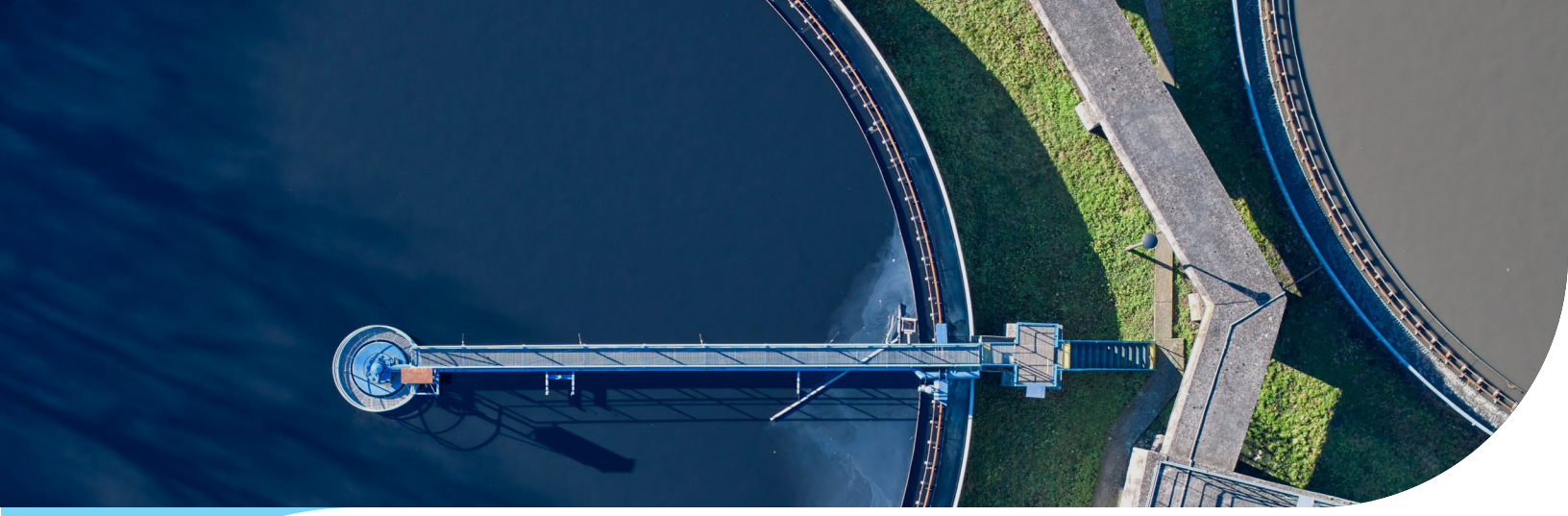


الأنشطة المؤهلة في إطار الاقتصاد الأزرق

وتتضمن الأنشطة المؤهلة تمويل وإعادة تمويل أنشطة البحث والتصميم والتصنيع والتطوير وتنفيذ المبادرات في العديد من القطاعات الاقتصادية الزرقاء، مثل الإدارة المستدامة للمياه والصرف الصحي، والتكنولوجيا الحيوية البحرية والكيماويات، والنقل والشحن، ومصائد الأسماك وتربية الأحياء المائية، واستعادة الموائل وحمايتها، والسياحة والترفيه. يتضمن المحلق 1 التغييرات التي تمت إضافتها إلى الفئات الواردة في الإصدار الأول من هذا الدليل. وجرت العادة أن يتم تمويل المشروعات والأنشطة الزرقاء باستخدام الأدوات المالية الخاصة باستخدام حصيلة التمويل، كالسندات الزرقاء أو القروض الزرقاء، لكن بإمكان الجهات المصدرة والمقترضة تسليط الضوء على إستراتيجيتها الخضراء أو نموذج أعمالها الأزرق من خلال أدوات ذات أغراض عامة، مثل القروض أو السندات المرتبطة بالاستدامة.

تقدم القائمة التالية مجموعة من أنشطة التنمية المستدامة القطاعية المؤهلة للتمويل الأزرق؟ ولضمان التوافق مع هذا الدليل، يجب أن تلتزم الأنشطة بالإطار العام لإرشادات التمويل الأزرق ومعايير الأهلية الموضحة أدناه.

لتكون الأنشطة مؤهلة للحصول على التمويل الأزرق، يتعين أن تساهم بشكل كبير في الإدارة المستدامة للمياه و/أو حماية الموارد المائية العذبة أو المحيطات، وأن¹⁴ تحقق نتائج قابلة للقياس، مع ضرورة اتساقها مع الإطار العام لإرشادات التمويل الأزرق.



أ. إدارة مستدامة للمياه ومياه الصرف¹⁵

1. أنشطة استخراج المياه التي تتم على أساس تقييم شامل لمدى توفر المياه العذبة وتضمن التوازن بين التصريف وإعادة التغذية وبالتالي منع الإفراط في استخراج المياه.
2. تقنيات كفاءة استخدام المياه والمعدات وأنشطة إدارة الموارد المائية التي تقلل البصمة المائية،¹⁶ بما يشمل، على سبيل المثال لا الحصر، أنظمة وتقنيات مثل الري بالتنقيط، وحجز مياه الأمطار واستغلالها، وحلول إعادة تدوير المياه، وأجهزة الاستشعار، وعدادات المياه الذكية، وأساليب الزراعة الإيكولوجية للحفاظ على الموارد المائية.
3. أنظمة الصرف وإدارة الفيضانات، إلى جانب البنية التحتية المخصصة للتكيف والقدرة على الصمود، التي تحول دون وصول المواد البلاستيكية أو الكيميائية أو الملوثات إلى جريان المياه في المناطق المحيطة بالمسطحات المائية.
4. إنشاء، أو توسيع، أو إعادة تأهيل، أو تعديل للبنية التحتية لإمدادات المياه المستدامة¹⁷ (مثل الاستخراج والمعالجة)، على نحو يؤدي إلى خفض كبير¹⁸ في كمية المياه المستخرجة لتلبية الطلب المحدد.

¹⁵ لتوضيح الغرض من الأنشطة المدرجة وتعزيز ارتباطها بأهداف التنمية المستدامة، تم ترتيب الأنشطة وفقاً لتسلسل يراعي إدارة الموارد المائية وحمايتها (أ1-3)، ثم إمدادات المياه وتوزيعها (أ4-6)، وأخيراً إدارة مياه الصرف (أ7-8).

¹⁶ يمكن قياس الكفاءة من خلال تحقيق تخفيضات لا تقل عن 10% لكل وحدة خدمة مقارنة بخطط الأساس الموثق فيما يخص استخدامات تربية الأحياء المائية على اليابسة، والزراعة، والري، بالإضافة إلى الاستخدامات السكنية، والتجارية، والصناعية.

¹⁷ إمدادات المياه المستدامة تشير إلى وسائل موثوقة ومرنة وقادرة على الصمود تضمن توفير المياه دون نفاذ الموارد المائية.

¹⁸ يجب توصيف هذا الانخفاض على نحو يعكس زيادة في كفاءة شبكة إمدادات المياه بنسبة لا تقل عن 10%، على أن يُعبر عن هذا المؤشر كنسبة لكل وحدة خدمة، وربطه مباشرة بمخرجات النشاط، مثل المتر المكعب من المياه لكل كيلوجرام من الصلب المُنتج.

5. محطات تحلية مستدامة لا تؤدي إلى التقيد بتكنولوجيا كثيفة الكربون¹⁹ وليست مسببة لانبعاثات مرتفعة،²⁰ هذه المحطات تعتمد تقنيات فعالة منخفضة التأثير مثل الأنظمة الغشائية. وتهدف إلى حماية المياه الجوفية من الاستنزاف، والحفاظ على الأراضي الرطبة، وتشجيع تقليل السحب من المصادر المائية غير المستدامة، وتجنب التلوث المفرط بالملوحة في البيئة (بما يتماشى مع معيار الأيزو 23446).
6. تطوير واستبدال و/أو إعادة تأهيل أنظمة نقل وتوزيع المياه (مثل خطوط الأنابيب والشبكات) التي تسجل انخفاضاً في الخسائر المادية بنسبة 10% على الأقل مقارنةً بخط الأساس الموثق.²¹
7. محطات معالجة مياه الصرف الصحي وأنظمة جمعها، تشمل البلديات والصناعة، والصناعات الزراعية، والأنشطة التجارية والسكنية.
8. مشروعات إعادة استخدام مياه الصرف التي تسهم في تقليل استنزاف الموارد المائية أو الحد من تلوث المسطحات المائية.

19 يحدث التقيد بالتكنولوجيا كثيفة الكربون عندما تؤدي العوامل الفنية أو الاقتصادية أو المؤسسية المرتبطة باستثمار معين إلى استمرار تشغيل أصل كثيف الانبعاثات، حتى مع توفر خيارات بديلة منخفضة الكربون تكون مجدية وأكثر تفضيلاً من الناحية الاقتصادية. مجموعة البنك الدولي، «مجموعة البنك الدولي والاتفاق باريس». <https://www.worldbank.org/en/publication/paris-alignment/joint-mdb-paris-alignment-approach>

20 محطات التحلية التي تعتمد على مصادر طاقة عالية الانبعاثات، كالمحطات التي تعمل بالفحم أو الخث، والتي لا تتماشى مع مسارات التنمية ذات الانبعاثات المنخفضة في البلدان، أو تتعارض مع أهداف التخفيف الواردة في اتفاق باريس. البنك الدولي، (2023). المبادئ المنهجية المشتركة التي وضعتها بنوك التنمية متعددة الأطراف لتقييم مدى موافقة العمليات الجديدة مع اتفاق باريس: عمليات الإقراض لأغراض الاستثمارات المباشرة. <http://documents.worldbank.org/curated/en/099146306162392732>

21 تشير الخسائر المادية (الحقيقية) إلى جزء من المياه لا يحقق دخلاً، والنتائج عن التسريبات، وانفجار الأنابيب، وفيضانات التخزين في شبكة الإمداد. وعلى عكس الخسائر التجارية، تشير الخسائر المادية إلى المياه المفقودة فعلياً والتي لا يمكن استردادها. وينبغي أن تكون المؤشرات المستخدمة لتوثيق خفض الخسائر المادية مرتبطة مباشرة بمخرجات النشاط، مثل «الأمطار المكعبة من المياه المفقودة بالنسبة لحجم مدخلات الشبكة» و/أو «اللتزات المفقودة لكل توصيلة مياه في اليوم». وتُعد خطوط الأساس الموثقة أدوات قياس حيوية، وتتوزع أمثلتها بين نسبة مئوية ترتبط بالحجم (كميات الفاقد/حجم مدخلات الشبكة)، أو نسبة أخرى تعكس الحجم لكل توصيلة مياه في اليوم.



ب. المنتجات الصديقة للمحيطات، والتكنولوجيا الحيوية البحرية، والمواد الكيميائية (بما في ذلك المنتجات المتوافقة مع مفهوم الاقتصاد الدائري)

1. الجمع المستدام للأنقاض من المواد ذات الأصل العضوي الطبيعي (النباتي) أو المائي والبحري، مثل أعشاب السرجسوم البحرية، وتحويلها إلى منتجات أو مواد مستدامة جديدة ذات قيمة واستخدام بديل، دون الإخلال بالنظم الإيكولوجية المحلية.
2. المنتجات المنزلية المصنوعة من مواد خام مستدامة والتي يمكن أن تحل محل المنتجات الضارة الموجودة أو تقلل من أحمال النيتروجين والفوسفور في البيئة المائية.²²
3. خفض بنسبة 20% على الأقل لكل وحدة من المنتج،²³ أو استبدال الأسمدة الصناعية المعتمدة على الفوسفات أو النيتروجين على أن يحل محلها بدائل مستدامة وأسمدة ومكملات قابلة للتحلل البيولوجي،²⁴ في المناطق المتصلة بالأنهار أو أحواض المياه الساحلية.²⁵
4. ألياف بديلة منخفضة الكربون وقابلة للتحلل البيولوجي (مثل ليوسيل) تحل محل الألياف الأحفورية (مثل البولستر) على مستوى سلاسل القيمة في الصناعات الطبية والملابس وغيرها.

5. البلاستيك والتغليف النباتي القابل للتحلل البيولوجي، أو البلاستيك ومواد التغليف القابلة للتحلل الحيوي، في الأماكن التي تتوفر بها مرافق التسميد بسهولة.
6. استخدام البلاستيك المعاد تدويره أو إعادة استخدامه في التصنيع، في إطار نهج الاقتصاد الدائري بالمناطق المتصلة بالأنهار أو أحواض المياه الساحلية.
7. مرافق جمع البلاستيك وإعادة تدويره، واستبدال العبوات البلاستيكية على أن يحل محلها مواد مستدامة وقابلة للتحلل الحيوي، وإعادة الاستخدام أو إعادة التوظيف للمواد البلاستيكية في المناطق القريبة من المسطحات المائية.

22 تشمل هذه المنتجات، على سبيل المثال لا الحصر، المنظفات القابلة للتحلل بيولوجياً والخالية من الفوسفات، والمنظفات المنزلية، وقطع الصابون، والشامبوهات (مثل المنتجات التي تعتمد على الإنزيمات)، ومنتجات العناية الشخصية (مثل معجون الأسنان الخالي من الحبيبات البلاستيكية)، ومستحضرات التجميل غير المغلفة بالبلاستيك.

23 في حالة السوق المتطورة أو وجود مؤسسة وصلت إلى مرحلة النضج تستخدم بالفعل أحدث المنتجات، يتعين على هذه المؤسسة إظهار كيفية تحقيق المنتج للمعايير المطلوبة بدلاً من الاكتفاء بالإشارة إلى خفض بنسبة 20%.

24 يؤدي تسرب الأسمدة إلى المحيطات إلى إغناء المياه بالمغذيات، حيث تصبح المغذيات في النظام الإيكولوجي أكثر غزارة. وتشجع الكميات المفرطة من العناصر الغذائية نمو الطحالب والنباتات المائية الأخرى، مما يؤدي إلى آثار سلبية متعددة، أبرزها التكاثر المفرط للطحالب (ازدهار الطحالب) ونفاد الأكسجين في المياه البحرية.

25 تشير المناطق القريبة من المسطحات المائية إلى المناطق المتاخمة لخط الساحل، أو التي يغطيها ما لا يقل عن 50% من مساحتها نطاقاً لا يتجاوز 50 كيلومتراً من الساحل، أو تلك التي تضم أو تقع ضمن نطاق 50 كيلومتراً من الأنهار والبحيرات التي تصب فيها كل تدفقات المياه السطحية القريبة.



ج. النقل والشحن

1. السفن الكهربائية والسفن التي تعمل بطاقة الرياح وغيرها من السفن²⁶ التي تعتمد على وقود هيدروجيني منخفض الانبعاثات²⁷ (بما في ذلك سفن خلايا الوقود) والبنية التحتية المرتبطة بها التي تتيح دعمها، مثل مرافق الشحن الكهربائي (تشمل الطاقة الكهربائية المتجددة على الشواطئ وأو نقاط الشحن البحرية المتجددة) ومرافق تخزين وتزويد الوقود الهيدروجيني منخفض الانبعاثات.
2. استخدام أدوات مستندة إلى التكنولوجيا للتتبع والرصد ورسم الخرائط والتحليل، وأو تطبيق ممارسات مسارات بديلة، بهدف حماية الحياة البحرية (مثل تجنب الاصطدام بالثدييات الكبيرة).
3. معالجة مياه الصابورة في السفن لضمان الامتثال للاتفاقية الدولية بشأن مراقبة وإدارة مياه صابورة السفن ورواسيها (اتفاقية BWM) بهدف منع انتشار الأنواع الدخيلة الغازية،²⁸ (بما في ذلك معيار الأيزو 11711).
4. معدات ومرافق معالجة المياه غير الكيميائية، مثل المفاعلات الحيوية الغشائية وتقنيات الأشعة فوق البنفسجية، لمعالجة جميع المياه السوداء والرمادية الناتجة عن الموانئ والسفن على حد سواء.
5. أنظمة ومعدات معالجة مياه النضح المستخدمة في سفن الشحن.
6. تكنولوجيا ومعدات الحد من التلوث الضوضائي البحري في سفن الشحن.²⁹
7. إعادة تدوير السفن³⁰ وأو إعادة توظيفها.
8. أنظمة وتكنولوجيا وقياسات تسهم في تعزيز منع انسكابات النفط (الوقود)، والحماية من المخاطر، وتحسين مرافق إعادة التدوير واسترجاع المواد.
9. مرافق استقبال النفايات الصلبة وأنواع النفايات الأخرى في الموانئ والمحطات، لجمع ومعالجة النفايات.

26 ينبغي أن يتوفر بالسفن والبنية التحتية المرتبطة بها أنظمة متطورة للكشف عن التسرب وقياس إدارة المخاطر على نحو كافٍ.

27 على سبيل المثال، الأمونيا الخضراء والميثانول الأخضر الذي يتم استخراجهما من مصادر الطاقة المتجددة.

28 على الرغم من أن مياه الصابورة تعتبر أساسية لضمان السلامة والكفاءة في عمليات الشحن الحديثة، فإنها قد تؤدي إلى مشكلات خطيرة بيئية واقتصادية وصحية بسبب نقل أنواع متعددة من الكائنات البحرية في مياه صابورة السفن. تشمل هذه الكائنات البكتيريا والميكروبات واللافقاريات الصغيرة، بالإضافة إلى البيض والخراجات وبرقات من أنواع متعددة. وقد تتمكن الأنواع المنقولة من البقاء على قيد الحياة لتؤسس مجموعة تكاثر في البيئة المضيفة، مما يجعلها أنواعاً غازية تتنافس مع الأنواع الأصلية وتنتشر بوسيلة متسارعة.

29 المنظمة البحرية الدولية، الإرشادات المنقحة لخفض الضوضاء المنبعثة تحت الماء من السفن لمعالجة الآثار السلبية على الحياة البحرية، (MEPC.1/Circ.906)، تم الاطلاع بتاريخ 6 يوليو/ تموز 2025. [https://wwwcdn.imo.org/localresources/en/Documents/MEPC.1-Circ.906%20-%20Revised%20Guidelines%20For%20The%20Reduction%20Of%20Underwater%20Radiated%20NoiseFrom%20Shipping%20To%20Address...%20\(Secretariat\).pdf](https://wwwcdn.imo.org/localresources/en/Documents/MEPC.1-Circ.906%20-%20Revised%20Guidelines%20For%20The%20Reduction%20Of%20Underwater%20Radiated%20NoiseFrom%20Shipping%20To%20Address...%20(Secretariat).pdf)

30 تماشياً مع اتفاقية هونغ كونغ لعام 2009 لإعادة تدوير السفن بطريقة آمنة وسليمة بيئياً.

د. مصائد الأسماك وتربية الأحياء المائية

1. إنشاء وصيانة مناطق الحظر.³¹
2. الإنتاج المستدام للأحياء المائية وأنشطة الاستزراع السمكي على اليابسة لمنتجات متخصصة عالية القيمة، مثل القشريات وقنافذ البحر والشعب المرجانية المخصصة للزينة والأسماك.
3. الزراعة المستدامة للمحاريات ذات الصدفتين: نهج فعال لإزالة الطحالب والمغذيات من المياه الساحلية الغنية بالمغذيات.
4. الإنتاج المستدام للطحالب والكانات البحرية، سواء الدقيقة أو الكبيرة، لإنتاج الغذاء والأعلاف والمستحضرات الصيدلانية ومستحضرات التجميل أو غيرها من المنتجات الحيوية باستخدام تطبيقات التكنولوجيا الحيوية.
5. سلسلة التبريد والتخزين لصيد الأسماك الصغيرة والمتوسطة³² في مناطق تتسم بحصص صيد مستدامة.
6. عمليات التصنيع وتطوير المنتجات على نطاق متوسط إلى كبير، مع التركيز على أنواع الأسماك البحرية، مثل الأنواع التي يمكن إعدادها في شرائح كبيرة، وأسماك الساشيمي، وعمليات الصيد العرضي في المناطق التي تفرض فيها حصص صيد مستدامة.
7. مصانع التحويل الحيوية الصغيرة والمتوسطة لمعالجة المنتجات الثانوية للأسماك، مثل إنتاج الزيوت والكولاجين والأحماض الأمينية والمعادن، وذلك في المناطق التي تلتزم بتطبيق حصص صيد مستدامة.
8. مصائد الأسماك التي تفي بمعايير الاعتماد الصادرة عن مجلس الإشراف البحري (MSC)،³³ أو تحافظ عليها أو تتجاوزها، وفقاً لمعيار الاعتماد MSC أو ما يعادله.
9. تربية الأحياء المائية التي تفي بمعايير اعتماد مجلس الإشراف على تربية الأحياء المائية،³⁴ أو تحافظ عليها أو تتجاوزها، وفقاً لمعيار الاعتماد ASC أو ما يعادله.

31 مناطق الحظر (NTZs) هي مواقع تقع داخل المناطق البحرية المحمية أو خارجها حيث تُمنع تماماً الأنشطة الاستخراجية، مما يساهم في الحفاظ على النظم الإيكولوجية دون إزعاج لها.

https://www.wffmmi.org/notake_zones_an_idea_whose_time_has_come/

32 يشير إلى التعريف الوطني أو الإقليمي إن كان ذلك قابلاً للتطبيق ومتاحاً.

33 نتيج العلامة الزرقاء الصادرة عن مجلس الإشراف البحري للعملاء إمكانية تتبع المنتجات وصولاً إلى مصدر مستدام. وتؤكد عمليات تدقيق المراقبة المستقلة واختبارات الحمض النووي DNA صحة ذلك بصورة قاطعة. والعلامة الزرقاء تمثل البرنامج الأكثر شهرة وريادة في اعتماد المأكولات البحرية عالمياً، حيث تحظى بدعم المبادرة العالمية للأغذية البحرية المستدامة ومنظمة الأغذية والزراعة التابعة للأمم المتحدة (الفاو)، ورعاية الصندوق العالمي لحماية الطبيعة.

34 يضطلع مجلس الإشراف على تربية الأحياء المائية بمهمة إصدار ملصقات وعلامات لمنتجات تربية الأحياء المائية المزروعة بمسؤولية، على غرار علامة مجلس الإشراف البحري.

10. إنتاج وتجارة وبيع منتجات المأكولات البحرية التي تحمل علامة مجلس الإشراف البحري الزرقاء أو ملصق مجلس الإشراف على تربية الأحياء المائية.

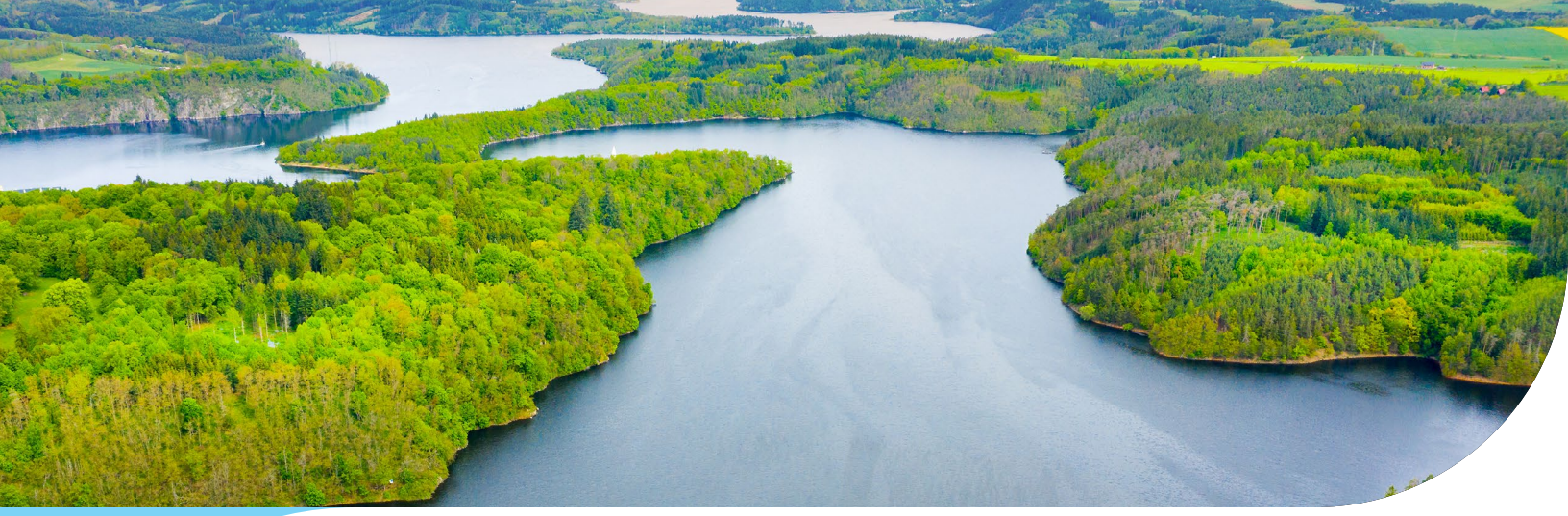
11. أنظمة التتبع: ضمان استدامة العمليات والمرافق وسلاسل الإمداد في صناعة صيد الأسماك. وينبغي أن يفي هذا الاستثمار بمعايير شهادة مجلس الإشراف البحري لسلسلة التوريد الخاصة بموردي منتجات المأكولات البحرية، أو أن يحافظ عليها، أو أن يتجاوزها.

12. أنظمة المعلومات والتكنولوجيا والأدوات المخصصة لرصد وتتبع المؤشرات الفيزيائية والكيميائية للمساحات المائية، وقياسها والإبلاغ عنها وإعداد تقارير بشأنها، بهدف تحقيق الإدارة المستدامة لمصائد الأسماك وتربية الأحياء المائية. ويمكن أن تتضمن هذه الأنظمة طائرات بدون طيار (مُسَيَّرَات)، وسفنًا شراعية ذاتية القيادة، ومركبات مستقلة تحت الماء، وعوامات بحرية تسير في المحيطات، إلى جانب تكنولوجيات أخرى.

13. مشروعات تحسين مصائد الأسماك³⁵ المسجلة لدى المؤسسة الدولية لاستدامة الأغذية البحرية³⁶.

35 مشروع تحسين مصائد الأسماك هو مبادرة متعددة الأطراف تهدف إلى التصدي للتحديات البيئية التي تواجه قطاع مصائد الأسماك. ويستند المشروع إلى الاستفادة من قوة القطاع الخاص، بما يشمل تجار التجزئة والمصنعين والمنتجين والصيادين، لدفع عجلة التحول الإيجابي نحو الاستدامة في مصائد الأسماك، مع الحرص على ترسيخ هذه التغييرات وضمان استمراريتها من خلال إصلاح السياسات وتغييرها. ويلقي المشروع الضوء على المشكلات البيئية التي تتطلب حلولاً مبتكرة، ويضع إجراءات ذات أولوية، ويتابع تنفيذ خطة العمل المعتمدة.

36 للاطلاع على معلومات شاملة حول المؤسسة الدولية لاستدامة المأكولات البحرية، يرجى زيارة هذا الموقع: <https://www.iss-foundation.org/fishery-goals-and-resources/fishery-improvement-projects/fishery-improvement-projects/>



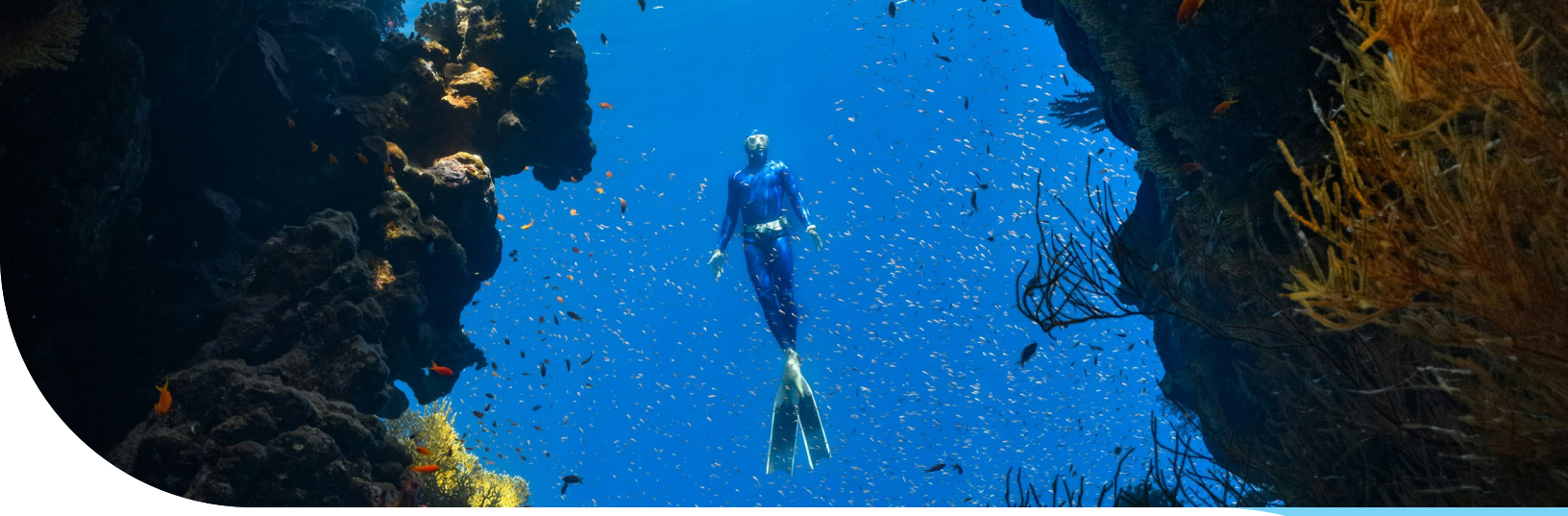
هـ. استعادة الموائل وحماية البيئات الساحلية والبحرية ومستجمعات المياه

1. التحديد الميداني للكائنات الحية في المسطحات المائية والمحيطات، واستخراجها وإجراء اختبارات دقيقة عليها، بهدف تعميق المعرفة بالتنوع البيولوجي المائي البحري وتعزيز حماية هذه النظم الإيكولوجية الحيوية.³⁷
2. الحفاظ على النظم الإيكولوجية للمياه العذبة والنظم الإيكولوجية البحرية والساحلية، وتحسينها واستعادتها باستخدام نهج إدارة النظام البيئي قدر الإمكان، مع دعم هياكل الحوكمة المبتكرة التي تلائم الاستثمارات الخاصة والعامة. وتشمل هذه الأنظمة، على سبيل المثال لا الحصر، الأراضي الرطبة والشعاب المرجانية وأشجار المنغروف ومروج الأعشاب البحرية والمستنقعات المدية.
3. أنظمة المعلومات والتكنولوجيا والأدوات المخصصة لرصد وتتبع المؤشرات الفيزيائية والكيميائية للمساحات المائية، وقياسها والإبلاغ عنها وإعداد تقارير بشأنها، بهدف تحقيق استعادة النظم الإيكولوجية المرتبطة بالمياه وتعزيز قدرة مواجهة الكوارث. ويمكن أن تتضمن هذه الأنظمة طائرات بدون طيار (مُسَيَّرَات)، وسفنًا شراعية ذاتية القيادة، ومركبات مستقلة تحت الماء، وعوامات بحرية تسير في المحيطات، إلى جانب تكنولوجيات أخرى.
4. تقنيات مبتكرة لإعادة التأهيل، مثل إنشاء هياكل اصطناعية لاستعادة الشعاب المرجانية باستخدام نشأ البطاطس القابل للتحلل البيولوجي، وزراعة أشجار المنغروف والأعشاب البحرية، وتنفيذ مشروعات لإعادة تأهيل الشعاب المرجانية.
5. تقنيات حديثة، مثل الروبوتات البحرية،³⁸ للسيطرة على الأنواع الغازية، بما يشمل - على سبيل المثال وليس الحصر - العوالق والقشريات والرخويات.
6. أنشطة حيوية أساسية للتكيف قائمة على النظم الإيكولوجية الساحلية، تشمل حماية النظم الإيكولوجية للكربون الأزرق في المناطق الساحلية واستعادتها وإدارتها بطريقة مستدامة.
7. إنشاء وتوسيع وإدارة المناطق البحرية المحمية وتدابير الحفاظ الفعالة القائمة على أساس المناطق، بهدف الحفاظ على المناطق الساحلية وحماية الموائل البحرية، واستعادتها.

37 بموجب اتفاقية التنوع البيولوجي خارج حدود الولاية الوطنية، تلتزم البلدان المتقدمة بنقل معارفها البحرية وتقنياتها إلى البلدان النامية، مما يفتح أفقاً أوسع للتعاون ويضمن مشاركة عادلة. وتركز المعاهدة كذلك على ضمان التوزيع العادل للفوائد المتأصلة من الاكتشافات البحرية، مع إتاحة المعرفة المكتسبة بشكل مفتوح للجميع. الأمم المتحدة، "اتفاقية التنوع البيولوجي البحري في المناطق الواقعة خارج نطاق الولاية الوطنية".

<https://www.un.org/bbnjagreement/en>.

38 لا يمكن بأي حال استخدام الروبوتات البحرية لدعم إنتاج النفط والغاز.



10. محطات طاقة الرياح البحرية،³⁹ التي تشمل مزارع الرياح التي لا تضر بالنظم البيئية البحرية،⁴⁰ مع مزايا إضافية كإنشاء ملاذات مصائد الأسماك لأنواع بحرية معينة صغيرة، وإدخال عناصر ضخمة من الشعاب الاصطناعية، وتنفيذ تدابير أخرى تعزز التنوع البيولوجي البحري.⁴¹

8. الأنظمة والتكنولوجيا ووسائل القياس التي تساعد على كشف ومنع الاتجار غير المشروع بالأحياء والأنواع البحرية، بما في ذلك الشعاب المرجانية.
9. الحفاظ على التدفقات الهيدرولوجية الطبيعية، والرواسب، وتحسينها، واستعادتها.

٥. السياحة والترفيه

2. السياحة المستدامة المخصصة⁴² والمعتمدة في المناطق المحاذية للمسطحات المائية⁴³ والمناطق الساحلية، التي تقدم عناصر شاملة لكسب العيش وفرص عمل مثل المنتجعات والفنادق ومشغلي القوارب والسفن ومدارس الإبحار ومراكز الغوص.

1. مراكز زوار المياه العذبة والبحرية القائمة على الطبيعة، وشهادات و/أو برامج تسلط الضوء على البيئة والتنوع البيولوجي، وتعمل على نشر الأبحاث والمعارف حول الأنهار والبحيرات والأراضي الرطبة والشعاب المرجانية وغيرها من النظم الإيكولوجية المائية.

39 تخضع مزارع الرياح البحرية الواردة في هذا الدليل الخاص بالتمويل الأزرق لشرط يتضمن إدراج عناصر إضافية في تصميم المشروع، مثل مناطق حظر الصيد والشعاب الاصطناعية التي تسهم في الحفاظ على الموارد الطبيعية والتنوع البيولوجي، من خلال التخطيط المكاني البحري المحلي، إلى جانب إجراء مسح شاملة لتقييم الأثر البيئي على مدار عام كامل، بالإضافة إلى الرصد البيئي المنتظم للمنطقة خلال فترة التشغيل والعمليات. ولا يمكن ربط هذه المرافق والمحطات بقطاع النفط والغاز البحري نظراً لإمكانية إسهامها في ترسيخ الاعتماد المستمر على اقتصاد قائم على الوقود الأحفوري، وما يترتب على ذلك من انبعاثات غازات الاحتباس الحراري. كما لا يمكن ربطها بقطاع الاستخراج البحري لمعادن قاع البحار، إذ إن الأنشطة المرتبطة بهذا القطاع قد تؤدي إلى أضرار جسيمة تلحق بالمحيطات والكائنات البحرية.

40 انطلاقاً من خبرتهم الواسعة في تقييم المخاطر البيئية لمشروعات طاقة الرياح البحرية، يوصي بعض الخبراء الفنيين بإنشاء مزارع الرياح على مسافة لا تقل عن 20 كيلومتراً من الساحل. ومع ذلك، قد تختلف هذه التوصية وفقاً لخصائص النظام البيئي البحري المحدد.

41 يجب تحديد المواقع المناسبة بناءً على خرائط حساسية التنوع البيولوجي والتقييم البيئي الاستراتيجي. علاوة على ذلك، ينبغي ألا تُقام مشروعات مزارع الرياح البحرية في المناطق المحمية قانوناً أو تلك المعترف بها دولياً كمناطق ذات وضع محمي.

42 تشمل أمثلة السياحة المستدامة المخصصة والمعتمدة السياحة الحاصلة على شهادات مقبولة تتضمن معايير تدقيق تهدف إلى حماية المحيطات وإدارة الموارد المائية، ومرخصة رسمياً وفقاً للقانون. ويشمل ذلك، على سبيل المثال لا الحصر، شهادة الطبيعة المفضلة وغيرها من الشهادات التي تستند إلى معايير المجلس العالمي للسياحة المستدامة الخاصة بالفنادق ومنظمي الرحلات.

43 تشير المناطق القريبة من المسطحات المائية إلى المناطق المتاخمة لخط الساحل، أو التي يغطيها ما لا يقل عن 50% من مساحتها نطاق لا يتجاوز 50 كيلومتراً من الساحل، أو تلك التي تضم أو تقع ضمن نطاق 50 كيلومتراً من الأنهار والبحيرات التي تصب فيها كل تدفقات المياه السطحية القريبة.



4

مؤشرات الأنشطة
المرتبطة بالاقتصاد
الأزرق

مؤشرات الأنشطة المرتبطة بالاقتصاد الأزرق

بالنسبة للأدوات المالية ذات العلامات الزرقاء (أي المستخدمة لتمويل الأنشطة الزرقاء)، تمثل مؤشرات الأثر وسيلة فعالة لإبراز المنافع البيئية والاجتماعية، إلى جانب المنافع المشتركة التي تحققها الأنشطة المؤهلة ضمن تصنيف اللون الأزرق.

وتُعرف هذه المؤشرات⁴⁴ أيضاً بمؤشرات⁴⁵ الأداء الرئيسية، وذلك في حال تم تحديدها واختيارها بوصفها ذات صلة وجوهرية لإستراتيجية أنشطة جهة الإصدار أو المقترض، وسياساتها، وعملياتها. وعلى الرغم من أن استخدام هذه المؤشرات ووظائفها يختلفان بناءً على نوع النشاط وحجمه والأداة المالية المعنية، فإنه ينبغي للمصدر أو المقترض بذل جهود معقولة لجمع البيانات حول استخدام الحصيلة، وذلك لإدراجها في تقارير التخصيص والأثر، بما يتماشى مع مؤشرات الأثر ذات الصلة الواردة في دليل رابطة أسواق رأس المال الدولية للإبلاغ عن الأثر والمستندات ذات الصلة⁴⁶. وفيما يتعلق بالأدوات المرتبطة بالاستدامة، ينبغي أن تكون المؤشرات وثيقة الصلة وجوهرية وطموحة، ومتوافقة مع مؤشرات الأداء الرئيسية الزرقاء ومستهدفات أداء الاستدامة، بما يعكس الإستراتيجية العامة لجهة الإصدار أو المقترض ومدى مساهمة كل منهما.

يعرض الجدول 2 قائمة غير حصرية بأمثلة على المؤشرات المرتبطة بالأنشطة الزرقاء المؤهلة للتمويل، والتي يمكن أن يأخذها مصدرو ومقترضو الأدوات المالية ذات العلامات الزرقاء بعين الاعتبار.

44 المؤشرات المدرجة في الجدول عبارة عن مرجع فقط وتُعد استرشادية. وإذا كان الهدف من هذه المؤشرات هو توجيه مؤشرات الأداء الرئيسية في إطار أدوات التمويل المرتبطة بالاستدامة، فينبغي أن يتم اختيارها وتوظيفها بما يتناسب مع الغرض المحدد من استخدامها والجهة القائمة عليها. ولا تهدف هذه المؤشرات، عند استخدامها لإثراء مؤشرات الأداء الرئيسية لأدوات التمويل المرتبطة بالاستدامة، إلى استبدال المكونات الأساسية الخمسة التي يتعين الالتزام بها في إطار مبادئ السندات والقروض المرتبطة بالاستدامة.

45 تحفز السندات والقروض المرتبطة بالاستدامة جهة الإصدار أو المقترض على تحقيق أهداف استدامة مادية وقابلة للقياس ومحددة سلفاً وطموحة، يتم مراقبتها بانتظام والتحقق منها خارجياً باستخدام مؤشرات الأداء الرئيسية ومستهدفات أداء الاستدامة.


46 الرابطة الدولية لأسواق رأس المال، (يونيو؛ حزيران 2019). مبادئ السندات الخضراء. الإطار الموحد للإبلاغ عن الأثر: <https://www.icmagroup.org/assets/documents/Regulatory/Green-Bonds/June-2019/Handbook-Harmonized-Framework-for-Impact-Reporting-WEB-100619.pdf>


الجدول 2

مؤشرات إيضاحية للتأثير الأزرق (مجرد أمثلة)

الوحدة	مؤشرات إيضاحية	أنشطة التمويل الأزرق
% سنوياً، م ³ سنوياً	خفض استهلاك المياه أو توفيرها	 إدارة مستدامة للمياه ومياه الصرف
م ³ / سنة	خفض سحب المياه ⁴⁷	
%، م ³ / سنة	قدرات البنية التحتية التي تستوفي معايير الاستدامة	
% سنوياً، م ³ سنوياً	خفض معدلات استهلاك المياه أو تحقيق وفورات مائية لكل مستخدم أو خدمة	
# / السنة	عدد الأشخاص المستفيدين، والتوصيلات الجديدة التي تم إنشاؤها لشبكة الصرف الصحي	
م ³ / سنة	القدرة السنوية لمعالجة المياه	
م أو كم	طول البنية التحتية المطورة، ومدى اتساع شبكة المياه	
%	نسبة انخفاض الأحمال المغذية (النيتروجين، والفوسفور، والطلب على الأكسجين البيولوجي، والطلب على الأكسجين الكيميائي)	
%	نسبة مياه الصرف الصحي المعاد استخدامها	
م ³ / سنة	زيادة حجم المياه المعالجة سنوياً	

47 ينطبق ذلك على مشاريع تحلية المياه وإعادة استخدامها.

الوحدة	مؤشرات إيضاحية	أنشطة التمويل الأزرق
%	نسبة المنتجات الصديقة للمحيطات والمياه مقارنة بالمنتجات الأخرى	 ب المنتجات الصديقة للمحيطات والتكنولوجيا الحيوية البحرية والمواد الكيميائية
(بالأطنان)	قدرة إنتاجية تلبي المعايير المطلوبة	
طن/سنة	حجم المنتجات المستبدلة المعتمدة على الوقود الأحفوري	
طن/سنة؛ %	الوزن و/أو الحجم والنسبة المئوية للأسمدة/المواد البلاستيكية المستبدلة	
طن/سنة	القدرة على إعادة تدوير البلاستيك (الوزن أو الحجم)	
# / السنة	عدد الأشخاص المخدمين/المستفيدين	
% / سنة	نسبة معالجة مياه الصابورة	 ج النقل والشحن
%	النسبة المئوية للسفن التي تم تحديث معالجة مياه الصابورة الخاصة بها	
م ³ / سنة	حجم مياه الصابورة أو المياه السوداء أو المياه الرمادية أو مياه النضح المعالجة	
#	عدد الأنظمة أو المنشآت التي أنشئت	
(بالأطنان)	قدرة مرافق استقبال النفايات	
# / السنة	عدد التصادمات مع الثدييات الكبيرة التي تم تفاديها	
%	نسبة السفن الكهربائية في الأسطول	
طن/سنة	الإنتاج المستدام حسب الوزن	 د مصائد الأسماك وتربية الأحياء المائية
طن/سنة	إزالة المغذيات على أساس الوزن	
م ³	قدرة التخزين البارد	
% / سنة	النسبة المئوية للإنتاج الذي يحقق معايير MSC/ASC.	
# الأشخاص	الصيادون الحرفيون المستفيدون	
# / السنة	عدد أنظمة التتبع المعتمدة	
م ² / سنة	منطقة مائية محمية	

الوحدة	مؤشرات إيضاحية	أنشطة التمويل الأزرق
كم أو م ² / سنة	طول النهر أو مساحة النظام الإيكولوجي المائي التي تم الحفاظ عليها، أو تحسينها، و/أو استعادتها	 <p>هـ استعادة الموائل وحماية البيئات الساحلية والبحرية ومستجمعات المياه</p>
# الأشخاص	الصيادون الحرفيون المستفيدون	
دولار أمريكي/سنة	قيمة الموارد المغطاة بالتأمين	
# / السنة	عدد الأشخاص المخدومين/المستفيدين	
% / سنة	نسبة تغطية الأنظمة	
ميجاوات	السعة المركبة لمزرعة رياح بحرية تنسم بسمات تعزز التنوع البيولوجي	
م ²	منطقة تتمتع بسمات تدعم التنوع البيولوجي	
#	عدد المشغلين المستدامين (المجلس العالمي للسياحة المستدامة، والكوكب الأخضر)	 <p>و السياحة والترفيه</p>
#	إجمالي عدد الوظائف المستحدثة في أنشطة السياحة المستدامة	
%	نسبة المنشآت المعتمدة	
# / السنة	عدد الزائرين المسموح لهم بالزيارة	
# / السنة	عدد الأشخاص المخدومين/المستفيدين	



5

المراجعة الخارجية

المراجعة الخارجية

المرتبطة بالاستدامة، و/أو مبادئ القروض المرتبطة بالاستدامة. وهذا الدليل بمثابة مرجع لتقييم ومراجعة مدى توافق الأدوات المالية المقترحة مع الأنشطة الزرقاء.

توصي الإرشادات بشدة بأن يؤكد رأي الطرف الثاني اتساق الأدوات الزرقاء المقترحة مع هذا الدليل، بالإضافة إلى مبادئ السندات والقروض الخضراء، ومبادئ السندات

الملحق 1

تحديد الأنشطة الزرقاء وفقاً لمبادئ السندات والقروض الخضراء

بمثابة مرجع ولا يُعتبر معياراً لتحديد الأهلية. وبالنسبة لمشروعات محددة، قد يتطلب الأمر المزيد من المعلومات حول سياق المشروع والمعايير البيئية المطبقة.

الجدول أدناه لأغراض الاسترشاد ويهدف إلى المقارنة بين الهدف الرئيسي للنشاط الأزرق ومستوى تأثيره، والأهداف البيئية المرتبطة بمبادئ السندات والقروض الخضراء، وهو

الجدول 3

تحديد الأنشطة الزرقاء وفقاً لمبادئ السندات والقروض الخضراء

الفئات الرئيسية للأهلية					
أنشطة التمويل الأزرق	الوقاية من التلوث ومكافحته	حفظ الموارد الطبيعية	حماية التنوع البيولوجي	التخفيف من آثار تغير المناخ ⁴⁸	التكيف مع تغير المناخ
أ. إدارة مستدامة للمياه ومياه الصرف	●	●	●	●	●
1. أنشطة استخراج المياه التي تتم على أساس تقييم شامل لمدى توفر المياه العذبة وتضمن التوازن بين التصريف وإعادة التغذية وبالتالي منع الإفراط في استخراج المياه.	●	●		●	●
2. تقنيات كفاءة استخدام المياه والمعدات وأنشطة إدارة الموارد المائية التي تقلل البصمة المائية، بما يشمل، على سبيل المثال لا الحصر، أنظمة وتقنيات مثل الري بالتنقيط، وحجز مياه الأمطار واستغلالها، وحلول إعادة تدوير المياه، وأجهزة الاستشعار، وعدادات المياه الذكية، وأساليب الزراعة الإيكولوجية للحفاظ على الموارد المائية.		●	●	●	●

أزرق فاتح: أنشطة زرقاء جديدة في الإصدار الثاني من هذا الدليل

أصفر فاتح: الأنشطة المدرجة في الإصدار الأول من هذا الدليل التي خضعت للتعديل أو التحديث

48 على الرغم من أن مبادئ السندات والقروض الخضراء لا تشير بوضوح إلى التخفيف كغاية، فإنه يُعد جزءاً لا يتجزأ من العديد من الأنشطة الخضراء المؤهلة للتمويل.

الفئات الرئيسية للأهلية

أنشطة التمويل الأزرق	الوقاية من التلوث ومكافحته	حفظ الموارد الطبيعية	حماية التنوع البيولوجي	التخفيف من آثار تغير المناخ ⁴⁸	التكيف مع تغير المناخ
3. أنظمة الصرف وإدارة الفيضانات، إلى جانب البنية التحتية المخصصة للتكيف والقدرة على الصمود، التي تحول دون وصول المواد البلاستيكية أو الكيميائية أو الملوثات إلى جريان المياه في المناطق المحيطة بالمسطحات المائية.	●	●	●	●	●
4. إنشاء أو توسيع أو إعادة تأهيل أو تعديل البنية التحتية لإمدادات المياه المستدامة (مثل الاستخراج والمعالجة)، على نحو يؤدي إلى خفض كبير في كمية المياه المستخرجة لتلبية الطلب المحدد.	●	●		●	
5. محطات تحلية مستدامة لا تؤدي إلى التقييد بتكنولوجيا كثيفة الكربون وليست مسببة لانبعاثات مرتفعة، هذه المحطات تعتمد تقنيات فعالة منخفضة التأثير مثل الأنظمة الغشائية. وتهدف إلى حماية المياه الجوفية من الاستنزاف، والحفاظ على الأراضي الرطبة، وتشجيع تقليل السحب من المصادر المائية غير المستدامة، وتجنب التلوث المفرط بالملوحة في البيئة (بما يتماشى مع معيار الأيزو 23446).		●		●	●
6. تطوير واستبدال و/أو إعادة تأهيل أنظمة نقل وتوزيع المياه (مثل خطوط الأنابيب والشبكات) التي تسجل انخفاضاً في الخسائر المادية بنسبة 10% على الأقل مقارنةً بخط الأساس الموثق.		●	●	●	●
7. محطات معالجة مياه الصرف الصحي وأنظمة جمعها، بما في ذلك البلديات والصناعة، والصناعات الزراعية، والأنشطة التجارية، والسكنية.	●	●	●		

أزرق فاتح: أنشطة زرقاء جديدة في الإصدار الثاني من هذا الدليل

أصفر فاتح: الأنشطة المدرجة في الإصدار الأول من هذا الدليل التي خضعت للتعديل أو التحديث

الفئات الرئيسية للأهلية

أنشطة التمويل الأزرق	الوقاية من التلوث ومكافحته	حفظ الموارد الطبيعية	حماية التنوع البيولوجي	التخفيف من آثار تغير المناخ ⁴⁸	التكيف مع تغير المناخ
8. مشروعات إعادة استخدام مياه الصرف التي تسهم في تقليل استنزاف الموارد المائية أو الحد من تلوث المسطحات المائية.	●	●	●		●
ب. المنتجات الصديقة للمحيطات، والتكنولوجيا الحيوية البحرية، والمواد الكيميائية (بما في ذلك المنتجات المتوافقة مع مفهوم الاقتصاد الدائري)	●		●	●	
1. الجمع المستدام للفائض من المواد ذات الأصل العضوي الطبيعي (النباتي) أو المائي والبحري، مثل أعشاب السرجسوم البحرية، وتحويلها إلى منتجات أو مواد مستدامة جديدة ذات قيمة واستخدام بديل، دون الإخلال بالنظم الإيكولوجية المحلية.	●		●	●	
2. المنتجات المنزلية المصنوعة من مواد خام مستدامة والتي يمكن أن تحل محل المنتجات الضارة الموجودة أو تقلل من أحمال النيتروجين والفوسفور في البيئة المائية.	●		●	●	
3. خفض بنسبة 20% على الأقل لكل وحدة من المنتج، أو استبدال الأسمدة الصناعية المعتمدة على الفوسفات أو النيتروجين على أن يحل محلها بدائل مستدامة وأسمدة ومكملات قابلة للتحلل البيولوجي، في المناطق المتصلة بالأنهار أو أحواض المياه الساحلية.	●		●	●	

أصفر فاتح: الأنشطة المدرجة في الإصدار الأول من هذا الدليل التي خضعت للتعديل أو التحديث

أزرق فاتح: أنشطة زرقاء جديدة في الإصدار الثاني من هذا الدليل

الفئات الرئيسية للأهلية

أنشطة التمويل الأزرق	الوقاية من التلوث ومكافحته	حفظ الموارد الطبيعية	حماية التنوع البيولوجي	التخفيف من آثار تغير المناخ ⁴⁸	التكيف مع تغير المناخ
4. ألياف بديلة منخفضة الكربون وقابلة للتحلل البيولوجي (مثل ليوسيل) تحل محل الألياف الأحفورية (مثل البوليستر) على مستوى سلاسل القيمة في الصناعات الطبية والملابس وغيرها.	●		●	●	
5. البلاستيك والتغليف النباتي القابل للتحلل البيولوجي، أو البلاستيك ومواد التغليف القابلة للتحلل الحيوي، في الأماكن التي تتوفر بها مرافق التسميد بسهولة.	●		●	●	
6. استخدام البلاستيك المعاد تدويره أو إعادة استخدامه في التصنيع، في إطار نهج الاقتصاد الدائري بالمناطق المتصلة بالأنهار أو أحواض المياه الساحلية.	●	●	●	●	
7. مرافق جمع البلاستيك وإعادة تدويره، واستبدال العبوات البلاستيكية على أن يحل محلها مواد مستدامة وقابلة للتحلل الحيوي، وإعادة الاستخدام أو إعادة التوظيف للمواد البلاستيكية في المناطق القريبة من المسطحات المائية.	●	●	●	●	
ج. النقل والشحن	●		●	●	●
1. السفن الكهربائية والسفن التي تعمل بطاقة الرياح وغيرها من السفن التي تعتمد على وقود هيدروجيني منخفض الانبعاثات (بما في ذلك سفن خلايا الوقود) والبنية التحتية المرتبطة بها التي تتيح دعمها، مثل مرافق الشحن الكهربائي (تشمل الطاقة الكهربائية المتجددة على الشواطئ و/أو نقاط الشحن البحرية المتجددة) ومرافق تخزين وتزويد الوقود الهيدروجيني منخفض الانبعاثات.			●	●	

أزرق فاتح: أنشطة زرقاء جديدة في الإصدار الثاني من هذا الدليل

أصفر فاتح: الأنشطة المدرجة في الإصدار الأول من هذا الدليل التي خضعت للتعديل أو التحديث

الفئات الرئيسية للأهلية

أنشطة التمويل الأزرق	الوقاية من التلوث ومكافحته	حفظ الموارد الطبيعية	حماية التنوع البيولوجي	التخفيف من آثار تغير المناخ ⁴⁸	التكيف مع تغير المناخ
2. استخدام أدوات مستندة إلى التكنولوجيا للتنوع والرصد ورسم الخرائط والتحليل، و/أو تطبيق ممارسات مسارات بديلة، بهدف حماية الحياة البحرية (مثل تجنب الاصطدام بالثدييات الكبيرة).			●		
3. معالجة مياه الصابورة في السفن لضمان الامتثال للاتفاقية الدولية بشأن مراقبة وإدارة مياه صابورة السفن ورواسبها (اتفاقية BWM) بهدف منع انتشار الأنواع الدخيلة الغازية، (بما في ذلك معيار الأيزو 11711).	●		●		●
4. معدات ومرافق معالجة المياه غير الكيميائية، مثل المفاعلات الحيوية الغشائية وتقنيات الأشعة فوق البنفسجية، لمعالجة جميع المياه السوداء والرمادية الناتجة عن الموانئ والسفن على حد سواء.	●		●		
5. معالجة مياه النضح في سفن الشحن.	●		●		
6. تكنولوجيا ومعدات الحد من التلوث الضوضائي البحري في سفن الشحن.	●		●		
7. إعادة تدوير السفن و/أو إعادة توظيفها.	●	●	●		
8. أنظمة وتكنولوجيا وقياسات تسهم في تعزيز منع انسكابات النفط (الوقود)، والحماية من المخاطر، وتحسين مرافق إعادة التدوير واسترجاع المواد.	●				●

أصفر فاتح: الأنشطة المدرجة في الإصدار الأول من هذا الدليل التي خضعت للتعديل أو التحديث

أزرق فاتح: أنشطة زرقاء جديدة في الإصدار الثاني من هذا الدليل

الفئات الرئيسية للأهلية

أنشطة التمويل الأزرق	الوقاية من التلوث ومكافحته	حفظ الموارد الطبيعية	حماية التنوع البيولوجي	التخفيف من آثار تغير المناخ ⁴⁸	التكيف مع تغير المناخ
9. مرافق استقبال النفايات الصلبة وأنواع النفايات الأخرى في الموانئ والمحطات، لجمع ومعالجة النفايات.	●		●		●
د. مصادن الأسماك وتربية الأحياء المائية	●	●		●	●
1. إنشاء وصيانة مناطق الحظر		●	●		
2. الإنتاج المستدام للأحياء المائية وأنشطة الاستزراع السمكي على اليابسة لمنتجات متخصصة عالية القيمة، مثل القشريات وقنافذ البحر والشعاب المرجانية المخصصة للزينة والأسماك.	●		●		
3. الزراعة المستدامة للمحاريب ذات الصدفتين: نهج فعال لإزالة الطحالب والمغذيات من المياه الساحلية الغنية بالمغذيات.	●	●	●		
4. الإنتاج المستدام للطحالب والكانات البحرية، سواء الدقيقة أو الكبيرة، لإنتاج الغذاء والأعلاف والمستحضرات الصيدلانية ومستحضرات التجميل أو غيرها من المنتجات الحيوية باستخدام تطبيقات التكنولوجيا الحيوية.	●		●		
5. سلسلة التبريد والتخزين لصيد الأسماك الصغيرة والمتوسطة في مناطق تتسم بحصص صيد مستدامة.	●		●	●	●
6. عمليات التصنيع وتطوير المنتجات على نطاق متوسط إلى كبير، مع التركيز على أنواع الأسماك البحرية، مثل الأنواع التي يمكن إعدادها في شرائح كبيرة، وأسماك الساشيمي، وعمليات الصيد العرضي في المناطق التي تقرض فيها حصص صيد مستدامة.	●				

أزرق فاتح: أنشطة زرقاء جديدة في الإصدار الثاني من هذا الدليل

أصفر فاتح: الأنشطة المدرجة في الإصدار الأول من هذا الدليل التي خضعت للتعديل أو التحديث

الفئات الرئيسية للأهلية

أنشطة التمويل الأزرق	الوقاية من التلوث ومكافحته	حفظ الموارد الطبيعية	حماية التنوع البيولوجي	التخفيف من آثار تغير المناخ ⁴⁸	التكيف مع تغير المناخ
7. مصانع المعالجة الحيوية الصغيرة والمتوسطة الحجم لتصنيع المنتجات الثانوية للأسماك، مثل الزيوت والكلاجين والأحماض الأمينية والمعادن، في المناطق التي تُطبق فيها حصص صيد واضحة.	●		●		
8. مصائد الأسماك التي تفي بمعايير الاعتماد الصادرة عن مجلس الإشراف البحري (MSC)، أو تحافظ عليها أو تتجاوزها.	●	●			
9. تربية الأحياء المائية التي تفي بمعايير اعتماد مجلس الإشراف على تربية الأحياء المائية، أو تتجاوزها، أو تحافظ عليها، وفقاً لمعيار الاعتماد ASC أو ما يعادله.	●	●	●		
10. إنتاج وتجارة وبيع منتجات المأكولات البحرية التي تحمل علامة مجلس الإشراف البحري الزرقاء أو ملصق مجلس الإشراف على تربية الأحياء المائية.	●	●	●		
11. أنظمة التتبع: ضمان استدامة العمليات والمرافق وسلاسل الإمداد في صناعة صيد الأسماك. وينبغي أن يفي هذا الاستثمار بمعايير شهادة مجلس الإشراف البحري لسلسلة التوريد الخاصة بموردي منتجات المأكولات البحرية، أو أن يحافظ عليها، أو أن يتجاوزها.	●	●	●		

أصفر فاتح: الأنشطة المدرجة في الإصدار الأول من هذا الدليل التي خضعت للتعديل أو التحديث

أزرق فاتح: أنشطة زرقاء جديدة في الإصدار الثاني من هذا الدليل

الفئات الرئيسية للأهلية

أنشطة التمويل الأزرق	الوقاية من التلوث ومكافحته	حفظ الموارد الطبيعية	حماية التنوع البيولوجي	التخفيف من آثار تغير المناخ ⁴⁸	التكيف مع تغير المناخ
12. أنظمة المعلومات والتكنولوجيا والأدوات المخصصة لرصد وتتبع المؤشرات الفيزيائية والكيميائية للمساحات المائية، وقياسها والإبلاغ عنها وإعداد تقارير بشأنها، بهدف تحقيق الإدارة المستدامة لمصائد الأسماك وتربية الأحياء المائية. ويمكن أن تتضمن هذه الأنظمة طائرات بدون طيار (مُسَيَّرات)، وسفنًا شراعية ذاتية القيادة، ومركبات مستقلة تحت الماء، وعوامات بحرية تسير في المحيطات، إلى جانب تكنولوجيات أخرى.	●	●	●		
13. مشروعات تحسين مصائد الأسماك المسجلة لدى المؤسسة الدولية لاستدامة الأغذية البحرية.		●	●		
هـ. استعادة الموائل وحماية البيئات الساحلية والبحرية ومستجمعات المياه		●	●		●
1. التحديد الميداني للكانات الحية في المساحات المائية والمحيطات، واستخراجها وإجراء اختبارات دقيقة عليها، بهدف تعميق المعرفة بالتنوع البيولوجي المائي والبحري وتعزيز حماية هذه النظم الإيكولوجية الحيوية.	●		●	●	
2. الحفاظ على النظم الإيكولوجية للمياه العذبة والبحرية والساحلية، وتحسينها واستعادتها باستخدام نهج إدارة النظام البيئي قدر الإمكان، مع دعم هياكل الحوكمة المبتكرة التي تلائم الاستثمارات الخاصة والعامة. وتشمل هذه الأنظمة، على سبيل المثال لا الحصر، الأراضي الرطبة والشعاب المرجانية وأشجار المنغروف ومروج الأعشاب البحرية والمستنقعات المدية.		●	●		●

أزرق فاتح: أنشطة زرقاء جديدة في الإصدار الثاني من هذا الدليل

أصفر فاتح: الأنشطة المدرجة في الإصدار الأول من هذا الدليل التي خضعت للتعديل أو التحديث

الفئات الرئيسية للأهلية

أنشطة التمويل الأزرق	الوقاية من التلوث ومكافحته	حفظ الموارد الطبيعية	حماية التنوع البيولوجي	التخفيف من آثار تغير المناخ ⁴⁸	التكيف مع تغير المناخ
3. أنظمة المعلومات والتكنولوجيا والأدوات المخصصة لرصد وتتبع المؤشرات الفيزيائية والكيميائية للمساحات المائية، وقياسها والإبلاغ عنها وإعداد تقارير بشأنها، بهدف تحقيق استعادة النظم الإيكولوجية المرتبطة بالمياه وتعزيز قدرة مواجهة الكوارث. ويمكن أن تتضمن هذه الأنظمة طائرات بدون طيار (مُسَيَّرَات)، وسفنًا شراعية ذاتية القيادة، ومركبات مستقلة تحت الماء، وعوامات بحرية تسير في المحيطات، إلى جانب تكنولوجيات أخرى.	●	●	●		●
4. تقنيات مبتكرة لإعادة التأهيل، مثل إنشاء هياكل اصطناعية لاستعادة الشعاب المرجانية باستخدام نشا البطاطس القابل للتحلل البيولوجي، وزراعة أشجار المنغروف والأعشاب البحرية، وتنفيذ مشروعات لإعادة تأهيل الشعاب المرجانية.		●	●		●
5. تقنيات حديثة، مثل الروبوتات البحرية، للسيطرة على الأنواع الغازية، بما يشمل - على سبيل المثال وليس الحصر - العوالق والقشريات والرخويات.		●	●		
6. أنشطة حيوية أساسية للتكيف قائمة على النظم الإيكولوجية الساحلية، تشمل حماية النظم الإيكولوجية للكربون الأزرق في المناطق الساحلية واستعادتها وإدارتها بطريقة مستدامة.		●	●		●

أصفر فاتح: الأنشطة المدرجة في الإصدار الأول من هذا الدليل التي خضعت للتعديل أو التحديث

أزرق فاتح: أنشطة زرقاء جديدة في الإصدار الثاني من هذا الدليل

الفئات الرئيسية للأهلية

أنشطة التمويل الأزرق	الوقاية من التلوث ومكافحته	حفظ الموارد الطبيعية	حماية التنوع البيولوجي	التخفيف من آثار تغير المناخ ⁴⁸	التكيف مع تغير المناخ
7. إنشاء وتوسيع وإدارة المناطق البحرية المحمية وتدابير الحفظ الفعالة القائمة على أساس المناطق، بهدف الحفاظ على المناطق الساحلية وحماية الموائل البحرية، واستعادتها.					
8. الأنظمة والتكنولوجيا ووسائل القياس التي تساعد على كشف ومنع الاتجار غير المشروع بالأحياء البرية والأنواع البحرية، بما في ذلك الشعاب المرجانية.					
9. الحفاظ على التدفقات الهيدرولوجية الطبيعية والرواسب وتحسينها واستعادتها.					
10. محطات طاقة الرياح البحرية، التي تشمل مزارع الرياح المصممة لحماية النظم البيئية البحرية، مع مزايا إضافية كإنشاء ملاذات مصائد الأسماك لأنواع بحرية معينة صغيرة، وإدخال عناصر ضخمة من الشعاب الاصطناعية، وتنفيذ تدابير أخرى تعزز التنوع البيولوجي البحري.					
و. السياحة والترفيه					
1. مراكز زوار المياه العذبة والبحرية القائمة على الطبيعة التي تسلط الضوء على البيئة، وتعمل على نشر الأبحاث والمعارف حول البحيرات والأراضي الرطبة والشعاب المرجانية وغيرها من النظم الإيكولوجية المائية.					
2. السياحة المستدامة المرخصة والمعتمدة في المناطق المحاذية للمسطحات المائية والمناطق الساحلية، التي تقدم عناصر شاملة لكسب العيش وفرص عمل، مثل المنتجعات والفنادق ومشغلي القوارب والسفن ومدارس الإبحار ومراكز الغوص.					

أزرق فاتح: أنشطة زرقاء جديدة في الإصدار الثاني من هذا الدليل

أصفر فاتح: الأنشطة المدرجة في الإصدار الأول من هذا الدليل التي خضعت للتعديل أو التحديث

الملحق 2

اعتماد الاقتصاد الأزرق من خلال توظيف حصيلة العائدات والأدوات المرتبطة بالاستدامة (لأغراض توضيحية فقط).

الأمثلة الواردة أدناه لأغراض التوضيح فقط، وليس المقصود منها أن تكون إلزامية.

أ. الأدوات المالية الخاصة باستخدام حصيلة التمويل

في هذه الحالة، يتسق استخدام الحصيلة مع دليل مؤسسة التمويل الدولية للتمويل الأزرق في إطار الفئة ب: المنتجات الصديقة للمحيطات والتكنولوجيا الحيوية البحرية والمواد الكيميائية.

لتوضيح الفكرة، تُعد «الشركة أ» مثلاً لشركة صناعية تعمل على جمع الأموال عبر إصدار سندات لتحسين ممارساتها في مجال الاستدامة، من خلال تعديل استخدام المواد البلاستيكية لدعم سلامة المحيطات.

يُوصى بشدة بوضع إطار شامل للتمويل الأزرق بما يتماشى مع مبادئ السندات الخضراء.

1. استخدام الحصيلة

- ينبغي أن تتماشى الفئات المؤهلة لاستخدام حصيلة السندات مع مبادئ السندات الخضراء ودليل مؤسسة التمويل الدولية للتمويل الأزرق.
- بالنسبة للشركة «أ»، فإن استخدام الحصيلة سيساعد في دعم المدن والمجتمعات المستدامة بالإضافة إلى تعزيز الحياة تحت الماء.
- بموجب هذا الإطار، يتعين استخدام الحصيلة لتمويل الأنشطة المتماشية مع الفئات الزرقاء المؤهلة.

استخدام البلاستيك المعاد تدويره أو إعادة استخدامه في التصنيع، في إطار نهج الاقتصاد الدائري بالمناطق المتاخمة للمساحات المائية.	المنتجات الصديقة للمحيطات والتكنولوجيا الحيوية البحرية والمواد الكيميائية
مرافق جمع البلاستيك وإعادة تدويره، واستبدال العبوات البلاستيكية على أن يحل محلها مواد مستدامة وقابلة للتحلل الحيوي، وإعادة الاستخدام أو إعادة التوظيف للمواد البلاستيكية في المناطق القريبة من المساحات المائية.	

2. آلية تقييم المشروعات واختيارها

- ينبغي لفريق الاستدامة في الشركة (أ) تحديد المشروعات الزرقاء المحتملة وفقاً لمعايير الأهلية الواردة في قسم استخدام الحصيلة. وستخضع هذه المشروعات لاحقاً للاستعراض من قبل لجنة الاستدامة البيئية والاجتماعية والحوكمة التي تضم كلاً من رئيس مكتب الاستدامة، ورئيس العمليات، والمدير المالي، ورئيس قطاع التكنولوجيا، ورئيس قطاع المخاطر، إلى جانب أعضاء داعمين آخرين مسؤولين عن إدارة وتنفيذ إطار التمويل الأزرق.
- علاوة على مراجعة معايير الأهلية، ينبغي للجنة أيضاً تقييم الجوانب التالية:

— الاتساق مع إستراتيجية الشركة الخاصة بالاستدامة ومستهدفاتها وأهدافها.

— الامتثال للوائح الاجتماعية والبيئية الوطنية/المحلية ذات الصلة.

— الامتثال لمعايير الأداء الخاصة بمؤسسة التمويل الدولية لتحديد المخاطر والآثار البيئية والاجتماعية والحد منها، وتجنب أي ضرر اجتماعي أو بيئي كبير.

- إلى جانب تطبيق إطار التمويل الأزرق، تضطلع اللجنة أيضاً بمسؤوليات تشمل:

— الإشراف على تخصيص استخدام الحصيلة ومتابعة أداء المشروع، مع دعم من فرق العمل في وحدتي الخزنة والاستدامة.

— جمع البيانات وتحليلها بهدف تقييم أداء المشروع وآثاره.

— إجراء تحديثات على إطار التمويل الأزرق حسب الضرورة.

3. إدارة الحصيلة

- ينبغي إدارة الحصيلة وفقاً لسياسات الخزنة الداخلية للشركة. وسيتم تتبع الحصيلة بشفافية واستخدامها حصرياً في تمويل الأنشطة الزرقاء المحددة في الإطار. كما ستقدم وحدة المحاسبة الداخلية سجلاً لعملية المراجعة بهدف تتبع استخدام الحصيلة حتى اكتمال التخصيص الكامل.
- تلتزم الشركة (أ) بتوجيه الحصيلة نحو المشروعات الزرقاء المؤهلة بما يتوافق مع وثائق التمويل المعنية وفي الوقت المناسب. وسيتم توثيق عملية تخصيص الأموال وإدارتها بشكل دقيق ومنظم داخلياً، مع الإفصاح عنها للمقرضين أو المستثمرين عند الحاجة، وذلك لحين الانتهاء من التخصيص الكامل.

4. إعداد التقارير

- ينبغي للشركة (أ) أن تقدم إفصاحات لجهات الإقراض/الاستثمار الأزرق في الوقت المناسب، مع تقديم تقرير سنوي على الأقل يحتوي على المعلومات التالية حتى نهاية مدة الأداة.
- تخصيص الحصيلة

— قائمة بالمشروعات الزرقاء المؤهلة مع وصف موجز لهذه المشروعات.

— إجمالي حجم التمويل المخصص للمشروعات.

— الحصيلة غير المخصصة.

— معلومات إضافية ذات صلة، مثل الأدوات المستخدمة في استثمار الحصيلة غير المخصصة بشكل مؤقت.

• الأثر

— إعادة تدوير تيريفتايليت البولي إيثيلين السنوي كمؤشر رئيسي للأثر على النحو الوارد في التقرير السنوي للأثر.

— مؤشرات إضافية حسب الضرورة.

— منهجية قياس مؤشرات الأثر، مع ضمان الشفافية الكاملة بشأن منهجيات التقدير كلما كان ذلك ممكناً.

ب. أداة مرتبطة بالاستدامة تركز على الأنشطة الزرقاء

لاتخاذ خطوات حاسمة نحو تحقيق الهدف السادس من أهداف التنمية المستدامة، عبر التركيز على تعزيز كفاءة استخدام المياه وضمان سحب موارد المياه العذبة على نحو مستدام.

الحدود: سيُشمل مؤشر الأداء الرئيسي هذا جميع المدن التي تشملها تغطية شبكة الشركة «ب».

التعريف: يرصد مؤشر الأداء الرئيسي نسبة الفاقد الفعلي من المياه مقارنةً بحجم مدخلات الشبكة.

الأداء التاريخي:

الخسائر المادية (لتر، %)		
أ1%	أ2%	أ3%
2021	2022	2023

خط الأساس: تُحسب الخسائر المادية بناءً على متوسط نسب الخسائر المادية المسجلة بين عامي 2021 و2023 (أ%). ويُعتمد متوسط الخسائر المادية كخط أساس، باعتباره يعكس بدقة أداء الشركة «ب» في بيئة العمل المعتادة.

لأغراض التوضيح، تُعتبر «الشركة ب» مثالاً على شركة مرافق مائية تقوم بتوزيع المياه على شريحة واسعة من السكان في أحد البلدان النامية. ويعتمد نموذج عملها على تقديم خدمة إمدادات مياه آمنة وموثوقة، في إطار منظومة ترتبط بأنشطة زرقاء.

توصي مبادئ السندات المرتبطة بالاستدامة (SLBPs) أن تقوم جهات الإصدار بتوضيح مبررات اختيار مؤشرات الأداء الرئيسية لديها (على سبيل المثال مدى ملاءمتها وأهميتها النسبية)، والدوافع وراء مستهدفات أداء الاستدامة (بما في ذلك مستوى الطموح ومدى الاتساق مع التخطيط الاستراتيجي العام وسياسات التنمية المستدامة ونهج المقارنة المرجعية للأغراض الاسترشادية). كما تدعو إلى بيان أي تغييرات محتملة في الخصائص المالية أو الهيكلية للسندات والأحداث التي قد تؤدي إلى تلك التغييرات، مع الإشارة إلى إعداد التقارير المستمرة بعد الإصدار، والتحقق المستقل، إلى جانب عرض شامل لمدى توافق جهة الإصدار مع مبادئ هذه السندات.

1. اختيار مؤشرات الأداء الرئيسية

- ينبغي أن تكون مؤشرات الأداء الرئيسية طموحة، وملائمة، وذات أهمية جوهرية لنشاط الشركة.
- يتعين إجراء تقييم سنوي للأهمية النسبية للاستدامة لتحديد وتقييم وترتيب أولويات قضايا الاستدامة الأكثر تأثيراً على الشركة والمساهمين فيها. وتُعد الفئة الأكثر ملاءمة لشركة المرافق هي تقليص الخسائر المادية.

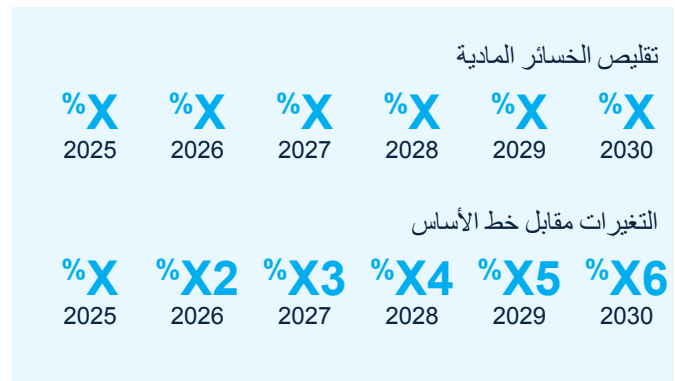
مؤشرات الأداء الرئيسية: الخسائر الفعلية لكل وحدة من الخدمة

المبررات: في ظل القيود المائية التي تواجهها المدن التي تعمل فيها الشركة (ب)، تزداد أهمية الحاجة إلى تحسين إدارة الخسائر المادية وحماية الموارد المائية يوماً بعد يوم. وتمثل إدارة الخسائر المادية خياراً أكثر كفاءة من حيث التكلفة مقارنة بزيادة الإمدادات، بما يتيح للشركة تقليص كميات المياه المعالجة المهدرة، وتوسيع نطاق الخدمات وتحسين كفاءتها، وتعزيز الأداء المالي، وبناء قدرة أكبر على مواجهة تغير المناخ، والحد من استهلاك الطاقة. ومن خلال التصدي لمشكلات الخسائر المادية، تسعى الشركة «ب»

2. معايرة مستهدفات أداء الاستدامة

مستهدفات الاستدامة: تحقيق خفض سنوي في الخسائر المادية بنسبة $X\%$ ، وصولاً إلى خفض إجمالي بحلول عام 2030 يعادل $Y\%$ (حيث $Y = 6X$).

تاريخ متابعة المستهدفات: نهاية كل سنة تقويمية



المعايير الاستراتيجية (المرجعية): ينبغي أن تتم مقارنة مستهدف أداء الاستدامة ببيانات أداء الشركة «ب» التاريخية ومتوسط البيانات الوطنية، فضلاً عن الشركات المماثلة في هذه الصناعة، على النحو الموضح أدناه.

المستهدف	أحدث بيانات متوفرة عن الخسائر المادية	الشركة
2030 % بحلول عام	مسار بقاء الأمور على حالها (الوضع المعتاد)	البيانات الوطنية (n)
الخسائر المادية nt	الخسائر المادية n	الشركة المماثلة 1 (p1)
الخسائر المادية pt1	الخسائر المادية p1	الشركة المماثلة 2 (p2)
الخسائر المادية pt2	مسار الخسائر المادية p2	الشركة المماثلة 3 (p3)
الخسائر المادية pt3	الخسائر المادية p3	

يمثل مستهدف أداء الاستدامة المتمثل بخفض قيمته $Y\%$ بحلول عام 2030 مقارنة بخط الأساس خطوة تتسم بمستوى أعلى من الطموح مقارنة بالمستهدف المعتاد. هذا المستهدف يتجاوز أداء الشركتين المماثلتين 2 و3 ويضاهي مستوى الشركة المماثلة 1.

إستراتيجية طموحة لتحقيق مستهدف أداء الاستدامة: تتبنى الشركة «ب» نهجاً شاملاً لمعالجة الخسائر المادية من خلال استهداف الدورة الكاملة للخدمة بصورة متكاملة. وتتضمن التدابير المخططة، على سبيل المثال وليس الحصر، نشر تقنيات ومعدات متطورة لجمع البيانات وقياس كفاءة الشبكة، وإدارة الضغط والتحكم في التسربات، وتقسيم شبكة الأنابيب، والتعاون مع واضعي السياسات لتعزيز التنظيم ودعم إنفاذ القوانين.

3. سمات السندات/القروض

سيتم تحديد الهيكل النهائي والدقيق والتفاصيل الأخرى، مثل احتمالية تغير عائد الفائدة (سرف الكوبونات) والخطوة البديلة، ضمن الوثائق ذات الصلة بما يتماشى مع مبادئ السندات والقروض المرتبطة بالاستدامة. ويتعين على الشركة «ب» تقديم أدلة موثوقة سنوياً لإثبات استمرار التزامها بتحقيق مستهدف أداء الاستدامة حتى حلول موعد استحقاق الأداة ذات الصلة.

4. إعداد التقارير

حرصاً على تزويد المستثمرين وأصحاب المصلحة والمساهمين بالمعلومات اللازمة حول مدى تقدم الشركة (ب) في تحقيق مؤشرات الأداء الرئيسية ومستهدفات أداء الاستدامة في إطار التمويل المرتبط بالاستدامة، ينبغي نشر تقرير سنوي على الأقل عبر الموقع الإلكتروني للشركة (ب). وينبغي أن يتضمن ذلك، على سبيل المثال لا الحصر:

- مؤشرات الأداء الرئيسية خلال فترة التقرير، بما يشمل منهجية الحساب وخطوط الأساس، عند الاقتضاء.
- تقرير تحقق خارجي يعرض مؤشرات الأداء الرئيسية مقارنة بمستهدفات أداء الاستدامة.
- آخر المستجدات بشأن إستراتيجية الاستدامة و/أو الحوكمة للشركة «ب»، وأثر ذلك على مؤشرات الأداء الرئيسية ومستهدفات أداء الاستدامة.

عندما يكون ذلك ممكناً وقابلاً للتنفيذ، ستتضمن التقارير أيضاً ما يلي:

- تقديم تفسيرات نوعية و/أو كمية حول مساهمة العوامل الرئيسية التي تقف وراء إعداد مؤشرات الأداء الرئيسية وتطور الأداء على أساس سنوي.
- إبراز الآثار الإيجابية لتحسين مؤشرات الأداء الرئيسية على الاستدامة بصورة ملموسة.
- آخر المستجدات والتحديثات بشأن اللوائح التنظيمية الجديدة أو المقترحة من الهيئات التنظيمية المعنية، ذات الصلة بمؤشرات الأداء الرئيسية ومستهدفات أداء الاستدامة.

5. التحقق

لتعزيز الشفافية أمام المستثمرين وأصحاب المصلحة والمساهمين، ينبغي للشركة (ب) ضمان إجراء عملية تحقق مستقلة خارجية يقوم بها واحد أو أكثر من المراجعين المؤهلين ذوي الخبرة والكفاءة العملية، وفقاً لما يلي:

رأي الطرف الثاني

قدّم طرف ثانٍ رأياً بشأن إطار التمويل المرتبط بالاستدامة الخاص بالشركة «ب»، حيث قام بتحليل مدى ملاءمة وصراحة وموثوقية ومستوى طموح مؤشرات الأداء الرئيسية ومستهدفات أداء الاستدامة، وأكد توافقه مع المكونات الأساسية الخمسة لمبادئ السندات والقروض المرتبطة بالاستدامة التي تديرها كل من الرابطة الدولية لأسواق رأس المال ورابطة أسواق القروض، على التوالي.

التحقق السنوي من مؤشرات الأداء الرئيسية

ينبغي للشركة «ب» ضمان إجراء تحقق مستقل وخارجي بشأن مؤشرات الأداء الرئيسية مقارنةً بمستهدفات أداء الاستدامة على أساس سنوي أو عند التاريخ النهائي لمتابعة المستهدفات. سيجري عملية التحقق مراجع خارجي مؤهل ذو خبرة عملية في المجال. وينبغي للشركة «ب» أن تنتج تقرير التحقق لعامة الجمهور.

للاتصال

كاوشي لياناغي

مساعد مسؤول الاستثمار في الأنشطة المناخية بقطاع مجموعة المؤسسات المالية –
مؤسسة التمويل الدولية

خوسيه غاميتو بيريس

استشاري التمويل الأزرق
قطاع مجموعة المؤسسات المالية بمؤسسة التمويل الدولية

هونغز (فرانك) غو

مساعد مسؤول العمليات في إدارة الأنشطة المناخية بمؤسسة التمويل الدولية

فرانيسكو أفيندانو

كبير الخبراء العالميين لتمويل الأنشطة المناخية
 وإدارة المخاطر المناخية
 إدارة الأنشطة المناخية بمؤسسة التمويل

بوشكالا راتان

كبير خبراء التمويل الأزرق العالمي ورئيس قطاع التمويل المناخي في آسيا
قطاع مجموعة المؤسسات المالية بمؤسسة التمويل الدولية

البريد الإلكتروني: bluefinance_enquiries@ifc.org

المحتوى الوارد في هذا العمل محمي بموجب حقوق الطبع والنشر.

المحتوى الوارد في هذا العمل محمي بموجب حقوق الطبع والنشر. وقد يُعتبر نسخ و/أو نشر أجزاء من هذه المطبوعة أو كلها بدون إذن مخالفة للقوانين النافذة. ولا تقدم مؤسسة التمويل الدولية أي ضمانات بشأن دقة أو موثوقية أو اكتمال محتوى هذه المطبوعة أو النتائج أو الأحكام الواردة فيها، ولا تتحمل أي مسؤولية عن أي سهو أو أخطاء (ويشمل ذلك دون تحديد الأخطاء الهجائية والفنية) في هذا المحتوى أياً ما كانت، أو عن الاعتماد عليه.

© مؤسسة التمويل الدولية 2025. جميع الحقوق محفوظة.

مؤسسة
التمويل الدولية
مجموعة البنك الدولي



Pennsylvania Avenue, N.W 2121
Washington, D.C. 20433

ifc.org

بالتعاون مع:



Mærsk Mc-Kinney Møller Center
for Zero Carbon Shipping



T.Rowe Price