



JOUNI EERIKAINEN

# América Latina y el Caribe

## Financiamiento de proyectos y cartera

(en millones de dólares de EE.UU.)

|  | Ej. de 2003  | Ej. de 2004  | Ej. de 2005  |
|--|--------------|--------------|--------------|
| <b>Financiamiento comprometido</b>   |              |              |              |
| por cuenta de la CFI   | 1.258        | 1.218        | 1.398        |
| Préstamos  | 1.147        | 1.119        | 1.221        |
| Capital accionario   | 63           | 60           | 75           |
| Garantías y gestión de riesgos   | 47           | 39           | 103          |
| Préstamos de consorcios suscritos  | 918          | 374          | 385          |
| <b>TOTAL DE COMPROMISOS SUSCRITOS</b>  | <b>2.176</b> | <b>1.593</b> | <b>1.783</b> |
| <b>Cartera de compromisos</b>  |              |              |              |
| por cuenta de la CFI   | 6.145        | 6.076        | 6.125        |
| Préstamos  | 4.963        | 5.033        | 5.113        |
| Capital accionario   | 1.099        | 928          | 799          |
| Garantías y gestión de riesgos   | 82           | 115          | 213          |
| Cartera de compromisos por cuenta de otros<br>(participaciones en préstamos) | 3.447        | 2.504        | 2.179        |
| <b>TOTAL DE LA CARTERA DE COMPROMISOS</b>                                    | <b>9.592</b> | <b>8.580</b> | <b>8.305</b> |

Los préstamos incluyen instrumentos de cuasicapital con características de préstamo. El capital accionario incluye instrumentos de cuasicapital con características de capital accionario.

## Países donde la CFI tiene las mayores operaciones e inversiones

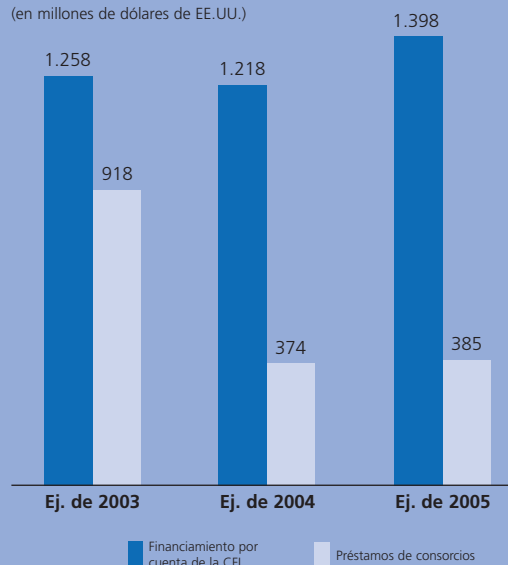
Cartera de compromisos por cuenta de la CFI al 30 de junio de 2005\*  
(en millones de dólares de EE.UU.)

|           |       |
|-----------|-------|
| Brasil    | 1.398 |
| México    | 1.104 |
| Argentina | 731   |
| Colombia  | 387   |
| Perú      | 320   |

\*No se incluye la parte que corresponde a cada país de los proyectos de alcance regional o mundial.

## Compromisos

(en millones de dólares de EE.UU.)



## Compromisos para proyectos y países

|                     | Ej. de 2003 | Ej. de 2004 | Ej. de 2005 |
|---------------------|-------------|-------------|-------------|
| Número de proyectos | 53          | 45          | 54          |
| Número de países    | 16          | 16          | 17          |

## Recuperación económica en una difícil coyuntura

La economía de América Latina y el Caribe se está recuperando notablemente tras años de crisis. El crecimiento fue del orden del 6% en 2004 —un fuerte aumento frente al 1,9% registrado el año anterior— y se ha mantenido firme en lo que va de 2005, como resultado del repunte de las exportaciones de productos básicos a China, la expansión de la economía estadounidense y una eficaz gestión de la política fiscal y la deuda, que ha reducido el riesgo país. Sin embargo, la región continúa enfrentando serias dificultades. Va a la zaga de otros mercados emergentes en cuanto a las condiciones para la inversión, los sectores financieros nacionales y la infraestructura, y sufre mayores tensiones sociales que los demás. Estos factores han entorpecido el desarrollo de un sector privado amplio, y los beneficios del crecimiento aún no han llegado a los segmentos más pobres de la población. Después de reaccionar ante las crisis de la región con intervenciones anticíclicas en los últimos años —por ejemplo, apoyando proyectos destinados a aumentar los ingresos de exportación en Argentina y ayudando a reactivar el financiamiento del comercio en Brasil— la CFI ha reorientado sus actividades para proveer financiamiento a largo plazo y escoger proyectos que contribuyan en mayor medida a la integración social y económica. En todo momento, la Corporación ha hecho hincapié en la competitividad, ha respaldado las industrias de alto grado de crecimiento y ha ayudado a las empresas de la región a participar en los mercados mundiales.

En el ejercicio de 2005, la CFI comprometió \$1.400 millones en la región, incluidos \$385 millones en préstamos de consorcios, en especial para aquellos sectores que favorecen el alivio de la pobreza y la competitividad económica. La CFI continuó buscando formas creativas de intensificar al máximo el efecto que producen sus intervenciones, por medio de la formación de alianzas con sus clientes, organizaciones no gubernamentales, donantes, gobiernos de países receptores y comunidades locales, así como a través de una mayor colaboración dentro del Grupo del Banco

Mundial. La Corporación logró llegar a sectores de la economía insuficientemente atendidos, en particular, en el ámbito de la vivienda para la población de bajos ingresos; las microempresas y la PYME, y los grupos indígenas. También ayudó a las empresas a afrontar muchos de los problemas que plantea la globalización: la necesidad de consolidar los mercados nacionales de capital, mejorar el gobierno de las empresas, aumentar la competitividad en los mercados mundiales y abordar las cuestiones ambientales (véase el recuadro).

La asistencia técnica es un componente clave de la labor de la CFI en la región. La Corporación presta este tipo de asistencia por intermedio de la Unidad de Preparación de Proyectos para América Latina y el Caribe, los servicios de asesoría sobre privatización y los equipos especializados en el desarrollo de pequeñas empresas. Estas actividades, muchas de ellas financiadas por donantes, se están traduciendo en la simplificación de la reglamentación que deben cumplir las empresas (véase el recuadro), un mejor acceso a los mercados, el aumento de la responsabilidad social de las empresas y una mayor competitividad de la pequeña empresa. En Brasil, Colombia y Perú, la CFI está colaborando con el Banco Mundial para llevar a la práctica las conclusiones específicas del informe *Doing Business*, donde se señalan distintas formas concretas de mejorar las condiciones para los negocios. La asistencia técnica también está orientada a apoyar las inversiones de la CFI en industrias estratégicas —petróleo, gas, minería y agroindustrias— en las que la Corporación suele tener especialistas excepcionales que ponen sus conocimientos a disposición de los clientes. Asimismo, la CFI da asesoría sobre varias operaciones de privatización, principalmente en Brasil y Panamá.

Las deficiencias de infraestructura siguen limitando el crecimiento en toda la región. La insuficiente inversión en el sector obstaculiza la actividad económica y, en muchos países, la población más pobre no dispone de los servicios públicos básicos. En el ejercicio de 2005, la CFI financió tres operaciones del sector de



CORTESÍA DE NEWMONT

energía, por un valor total de \$96 millones, que ponen el acento en fuentes de energía inocuas para el medio ambiente y la reducción de emisiones nocivas. Puesto que reconoce que los exportadores de la región enfrentan escollos y costos elevados, la Corporación también realizó inversiones en el sector de transporte y logística. Participó en proyectos relacionados con puertos en Brasil y Panamá, aeropuertos en la República Dominicana y una compañía de logística en Perú. Las inversiones de la CFI en dos líneas aéreas regionales, Copa y Taca, de América Central, ayudarán a fomentar la integración regional y la competitividad. La Corporación otorgó, asimismo, un préstamo de \$15 millones para un proyecto de telecomunicaciones en Paraguay.

La Corporación también ayuda a sus clientes a entender de qué manera la sostenibilidad impulsa el crecimiento. Muchas compañías están obteniendo beneficios comerciales al adoptar prácticas ecológicamente racionales, mejorar su sistema de gobierno y prestar mayor atención al desarrollo social y económico de las comunidades donde desarrollan sus actividades. En industrias clave, la CFI combina inversiones financieras con

asistencia, con el objeto de promover la participación de las comunidades y el fortalecimiento de la capacidad local para utilizar eficientemente los ingresos fiscales; el proyecto Yanacochoa, en Perú, es un buen ejemplo (véase el recuadro). En este proyecto y en otros, la CFI aborda los problemas y desafíos específicos que plantean los proyectos de las industrias extractivas, como parte de su compromiso integral con el desarrollo sostenible. Durante el ejercicio también financió dos proyectos del sector del petróleo y el gas en Bolivia y Venezuela.

La CFI está introduciendo novedosos instrumentos financieros en los mercados nacionales de capital para ofrecer a sus clientes nuevas fuentes de financiamiento a largo plazo y ayudarlos a evitar el riesgo cambiario. Esta estrategia ha redundado en beneficio de los sectores sociales: en el ejercicio de 2005, la Corporación otorgó una garantía parcial para un bono a siete años denominado en dólares estadounidenses y soles peruanos para la Universidad San Martín de Porres, una importante institución privada de educación superior de Perú. Además, la CFI utiliza los mercados locales de *swaps* para organizar préstamos directos en moneda nacional y



CORTESÍA DE EMBRAER

## Las empresas latinoamericanas se globalizan

La CFI trabaja con grandes empresas de los países más grandes de la región cuando puede ayudarlas a mejorar su competitividad en el mercado mundial. Les presta asistencia con financiamiento a largo plazo, las asesora en materia de gobierno empresarial y desempeño ambiental, y las alienta a invertir en otras economías emergentes. A través de todas estas actividades, la CFI procura fomentar el desarrollo.

La Empresa Brasileira de Aeronáutica (Embraer), compañía brasileña que cotiza en la Bolsa de Valores de Nueva York, se encuentra entre los principales fabricantes de aeronaves del mundo y es el segundo exportador brasileño en orden de importancia. Sin embargo, debido a las percepciones respecto del riesgo país, Embraer —como otros prestatarios brasileños de primera categoría— tiene acceso limitado a los préstamos a cinco o más años de plazo en el mercado internacional. Esta restricción limita el crecimiento de una industria en la que el ciclo de los productos llega hasta 10 años. La operación de préstamo de la CFI, por valor de \$180 millones, \$145 millones de los cuales corresponden a financiamiento a largo plazo concedido por los bancos participantes, financiará la etapa final del programa de lanzamiento de la serie 170/190 de nuevos aviones de pasajeros de Embraer. El proyecto ayudará a la compañía a consolidar su actuación en los mercados mundiales y a diversificar su base de financiamiento.

Asimismo, la CFI está ayudando a Embraer a reducir las emisiones de compuestos volátiles e integrar las normas internacionales de información financiera en sus actividades de control financiero interno. Además del plazo del préstamo, la diligencia debida y la constante relación de negocios de la CFI con Embraer permitirán a la compañía afianzar su posición en los mercados mundiales de deuda.

En el ejercicio de 2005, la CFI también otorgó un préstamo de \$50 millones a Carvajal, una de las principales multinacionales privadas colombianas. Carvajal, una empresa con amplia responsabilidad social, opera en 17 países de toda América Latina; sus rubros comerciales incluyen fabricación de papel, artículos escolares y de oficina, envases plásticos y publicaciones. Con su préstamo, la CFI ayuda a Carvajal a seguir ampliando sus actividades en la región, aumentar la eficiencia y mejorar las normas ambientales.



MATTHIAS HEDINGER

## Compromiso permanente con el microfinanciamiento

La cartera de inversiones de la CFI en operaciones de microfinanciamiento en América Latina y el Caribe abarca países tan diversos como Bolivia, El Salvador, Haití, México, Nicaragua y Perú. Comprende inversiones clave en fondos especializados de carácter regional que son administrados en forma privada. La CFI hace hincapié en actividades y transacciones que conecten eficazmente a las instituciones microfinancieras con los mercados financieros y de capital; además, colabora con fondos e inversionistas del sector privado dedicados al microfinanciamiento y contribuye a su desarrollo. Asimismo, la Corporación está respondiendo a la demanda de instrumentos de inversión novedosos observada entre las instituciones microfinancieras —por ejemplo, emisiones de bonos y titulaciones— que les permitan llegar a nuevos grupos de inversionistas, como los fondos de pensiones.

En este ejercicio, la CFI invirtió \$430 millones en tres operaciones de microfinanciamiento en Brasil, Chile y México. Al desarrollar estructuras e instrumentos creativos y asociarse con instituciones bilaterales, multilaterales y ONG, la Corporación está llegando a empresarios de sectores tradicionalmente excluidos de la economía formal, como las mujeres, los grupos indígenas y la población de zonas rurales.

La inversión efectuada en Financiera Compartamos, de México, constituye un ejemplo clave. Con ayuda de la CFI, Compartamos ha cerrado una operación de bonos que mejora notablemente su acceso al financiamiento proveniente de inversionistas institucionales. Unas 300.000 pequeñas empresas mexicanas, la enorme mayoría de ellas administradas por mujeres, dependen de los micropréstamos otorgados por Compartamos, inscrita en México como sociedad financiera de objeto limitado (SOFOL) no dedicada a la captación de depósitos. La posibilidad de acceder a los mercados es crucial para la expansión de la compañía. En julio de 2004, Compartamos emitió un bono a cinco años denominado en pesos mexicanos por el equivalente de \$15 millones. La emisión contó con la garantía parcial de la CFI, que cubrió el 34% del monto del principal pendiente. Dicha garantía ayudó a la emisión de bonos a obtener altas calificaciones, tanto de Standard & Poor's como de Fitch. *LatinFinance* galardonó a la operación como el mejor bono estructurado del año.

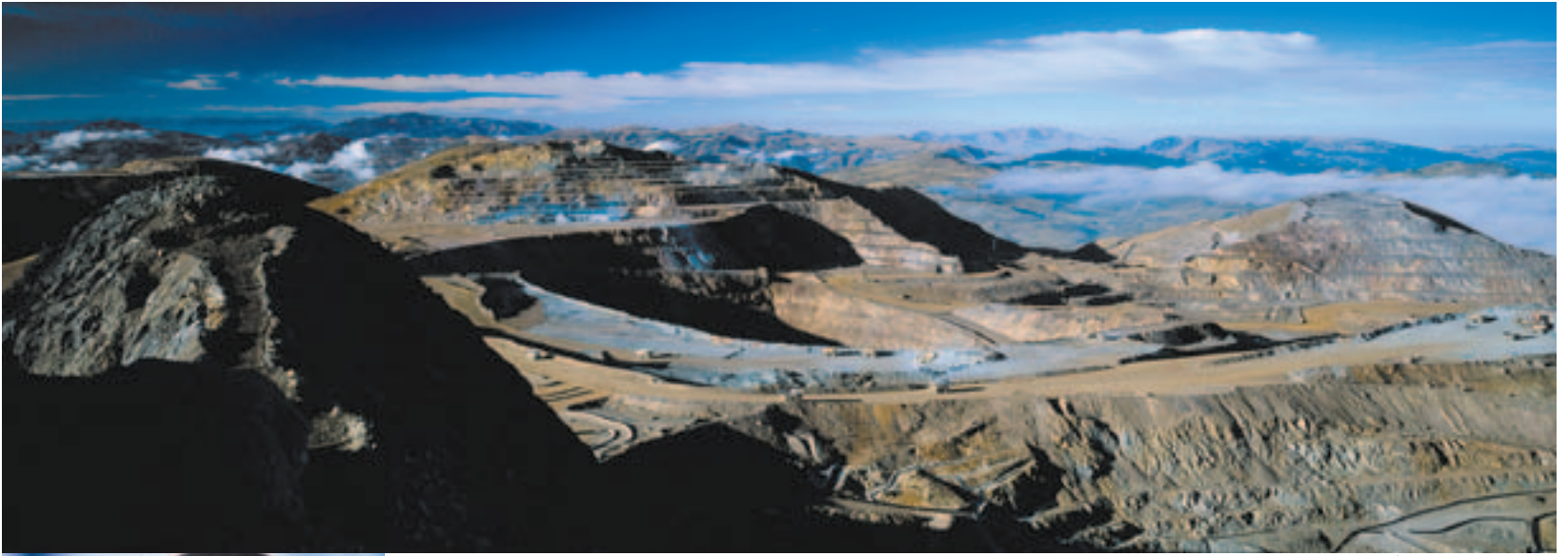


CORTESIA DE TCI

## El Caribe: financiamiento en beneficio de la actividad comercial y el medio ambiente

La CFI contribuye a asegurar que los proyectos que traen aparejados importantes beneficios para el medio ambiente resulten comercialmente viables en los mercados emergentes. En consonancia con su promesa de aumentar el financiamiento para proyectos de energía renovable, la CFI ha proporcionado \$23 millones al Consorcio Energético Punta Cana-Macao SA, una pequeña compañía eléctrica privada, no conectada a la red pública, que atiende a los distritos de Bávaro y Punta Cana, en la República Dominicana. El proyecto comprenderá la construcción, operación y mantenimiento de una central eólica de 8,25 megavatios en Cabo Engaño. Al utilizar un recurso renovable y no contaminante en lugar de quemar combustibles fósiles para generar electricidad, la central evitará la emisión anual de 17.000 toneladas de carbono en el transcurso de los 20 años de duración del proyecto. De este modo, se espera demostrar la viabilidad de la energía eólica en muchos mercados emergentes.

La CFI también está apoyando a Trinidad Cement Limited, la única fábrica de cemento integrada del Caribe de habla inglesa, que ha emprendido un proyecto de ampliación y modernización de su filial jamaicana. Además de prestarle \$35 millones, la Corporación ayudó a la compañía a organizar operaciones de financiamiento en el mercado local, en especial una emisión de bonos en dólares de Trinidad y Tabago y un préstamo concedido por un consorcio. Los recursos permitirán a la empresa proteger más el medio ambiente, al introducir mejoras en el proceso de producción que se traducirán en la reducción de emisiones de carbono en más de 100.000 toneladas anuales. Gracias a ello, la compañía podrá reunir los requisitos necesarios para obtener créditos de emisión en el marco del Fondo del Carbono establecido por la CFI y los Países Bajos.



CORTESÍA DE NEWMONT (B)



operaciones de cobertura para sus clientes, y trabaja en estrecha colaboración con contrapartes del mercado de América Latina para ampliar los plazos y aumentar la liquidez de estos instrumentos.

En el ejercicio de 2005, la CFI comprometió \$622 millones para 21 proyectos del sector financiero, en áreas que incluyen financiamiento para las microempresas y la PYME (véase el recuadro); financiamiento para la vivienda (véase el recuadro en la página 13); reestructuraciones financieras, y banca regional. Como parte de sus esfuerzos por desarrollar los mercados nacionales de capital y ampliar las opciones de financiamiento para las empresas locales, la CFI otorgó una garantía a Corporación Drokasa S.A., de Perú, y su participación ayudó a asegurar una calificación crediticia AAA para el bono. En otra transacción novedosa, la CFI organizó, para una empresa de cemento de Trinidad y Tabago, una operación de

financiamiento consistente, en parte, en un bono que permitió movilizar el equivalente a \$50 millones (véase el recuadro). Una línea de crédito para el Banco Real de Brasil permite a esta institución destinar parte de sus préstamos específicamente a compañías que están mejorando la sostenibilidad ambiental (véase el recuadro).

La CFI comprometió \$217 millones para cinco proyectos que contribuyen al financiamiento para la vivienda destinado a familias de bajos ingresos, así como al desarrollo de los mercados nacionales de capital. Además, mediante su asistencia técnica, la Corporación está mejorando el acceso al financiamiento para la vivienda: por medio de un programa financiado por Canadá e Italia, procura integrar los mercados primarios de hipotecas de América Central y colabora con el Fondo Mivivienda de Perú para crear un mercado secundario de hipotecas.

## Perú: mayores beneficios a partir de la minería

La CFI está ayudando a las compañías del sector minero a mejorar su desempeño en materia social y ambiental, para poder beneficiar así a un mayor número de pobladores locales. Además de financiamiento, proporciona capacitación y asistencia técnica que permiten crear lazos más sólidos entre esas compañías y las comunidades vecinas y también benefician a pequeñas empresas que pueden proveer bienes y servicios. El objetivo es promover un desarrollo económico sostenible en torno a los proyectos mineros en los que invierte la Corporación. En Perú, por ejemplo, la CFI y el Banco Mundial están reforzando la capacidad de las municipalidades pertinentes para administrar los fondos generados por la mina Yanacocha y están ayudando a difundir información sobre la empresa minera con el objeto de aumentar la transparencia y la rendición de cuentas. A través de la colaboración con proveedores de servicios y ONG locales, la Corporación ha ayudado a pequeñas y medianas empresas de la zona a mejorar la capacidad para realizar negocios y el acceso al financiamiento, en algunos casos convirtiéndose en proveedores de la mina. Alentada por la CFI, Yanacocha ha creado una fundación que está emprendiendo programas de desarrollo comunitario más amplios en los campos de la atención de la salud, la educación, la agricultura, la silvicultura y el microfinanciamiento. Yanacocha también respalda directamente un importante programa de desarrollo rural para comunidades próximas a la mina.



## Brasil: una alianza a largo plazo que fomenta la sostenibilidad

La CFI ha comprometido recursos para una línea de crédito de \$115 millones para ABN AMRO Banco Real, de Brasil, destinada a financiar préstamos a largo plazo con fines de fomento de la sostenibilidad. Los recursos se utilizarán para financiar proyectos relacionados con el medio ambiente y con pequeñas y medianas empresas cuyas actividades abordan el cambio climático, la pérdida de biodiversidad, la degradación de la tierra y los contaminantes orgánicos persistentes. ABN AMRO ha sido cliente de la CFI desde hace largo tiempo y fue una de las primeras entidades en adoptar los Principios Ecuatoriales, un conjunto de directrices de aplicación voluntaria basadas en las normas ambientales y sociales establecidas por la CFI. Ahora su filial brasileña, Banco Real, es la primera institución financiera del mundo que destinará una importante línea de crédito de la CFI específicamente para propiciar la sostenibilidad ambiental. La inversión permite al Banco Real concentrarse en empresas familiares del mercado intermedio de Brasil. Según se espera, el financiamiento proveniente de esa línea de crédito alentarán en estas compañías una gran variedad de reformas que permitirán fomentar la sostenibilidad.



MARCEY VIEIRA

## Reducción de los obstáculos a la inscripción de empresas

Los gobiernos locales constituyen el primer punto de interacción para muchas empresas y suelen imponer a éstas una pesada carga administrativa. Por ello, la CFI, a través de su Unidad de Preparación de Proyectos para América Latina y el Caribe, está ayudando a simplificar los procedimientos normativos, en especial la inscripción de empresas en los registros municipales. Tras comenzar como proyecto piloto en la capital de Bolivia, La Paz, la labor de racionalización desplegada por la Unidad se amplió hasta convertirse en dos años en un programa de carácter regional que aplica una metodología común en distintos países e intercambia conocimientos especializados entre ellos, pero, al mismo tiempo, adapta la asistencia a las necesidades específicas de cada cliente. La Unidad ha ayudado a agilizar los procedimientos administrativos en Bolivia, Honduras y Nicaragua, y está ampliando sus actividades a Brasil y Perú. Mediante la simplificación de los trámites de inscripción, estas reformas alientan a un mayor número de firmas a cumplir la reglamentación. A la vez que aumenta la recaudación de las municipalidades, la agilización de los trámites impulsa la incorporación de un mayor número de microempresas y PYME a la economía formal y les facilita el acceso al financiamiento.

