

ព្រឹត្តិបត្រ ស្តីពីបញ្ហា អាជីវកម្ម

កម្ពុជា

លេខ ១២ មករា ២០០៧



ការវាយតម្លៃបរិយាកាសអាជីវកម្មតាមខេត្ត

សេដ្ឋកិច្ចរបស់ប្រទេសកម្ពុជាមានការរីកចម្រើនឱ្យកាន់តែលឿនរយៈកាលមួយទសវត្សរ៍កន្លងមកនេះ ដោយមានកំណើនជាមធ្យម ៧,១% ក្នុងមួយឆ្នាំ^១ កំណើនសេដ្ឋកិច្ចនេះ បានជួយកាត់បន្ថយភាពក្រីក្រ ។ អត្រានៃភាពក្រីក្របានថយចុះ ពី ៤៧% ក្នុងឆ្នាំ ១៩៩៤ ទៅ ៣៥% ក្នុងឆ្នាំ ២០០៤^២ ក៏ប៉ុន្តែ កំណើនសេដ្ឋកិច្ចនេះមានមូលដ្ឋានចង្អៀត ដោយផ្ដោតតែទៅលើវិស័យមួយចំនួនតូច និងតែលើតំបន់ទីប្រជុំជនតែប៉ុណ្ណោះ ។ ជាលទ្ធផល ការកាត់បន្ថយភាពក្រីក្រមិនបានបែងចែកស្មើគ្នាទេ^៣ ។

ដើម្បីធានាថាមនុស្សគ្រប់រូបបានទទួលផលប្រយោជន៍ពីកំណើនសេដ្ឋកិច្ចនេះ គេត្រូវការកំណើនសេដ្ឋកិច្ចដែលមានមូលដ្ឋានទូលំទូលាយ ។ ដោយសារសកម្មភាពអាជីវកម្មជាតំបន់នៃកំណើនសេដ្ឋកិច្ច គេត្រូវការបរិយាកាសអាជីវកម្មល្អទូទាំងប្រទេសសំរាប់ អភិវឌ្ឍផ្នែកឯកជន (មិនមែនតែតំបន់ទីប្រជុំជន ប៉ុណ្ណោះទេ) ដើម្បីឱ្យមានកំណើនសេដ្ឋកិច្ច បង្កើនតួរការងារ និងការកាត់បន្ថយភាពក្រីក្រ ។ ដូច្នេះ មន្ត្រីរដ្ឋាភិបាលខេត្ត-ក្រុង ចាំបាច់ត្រូវយល់ដឹងអំពីបរិយាកាសអាជីវកម្ម ព្រោះទំនាក់ទំនងរវាងអាជីវកម្ម និងរដ្ឋាភិបាលកើតមានឡើងនៅថ្នាក់មូលដ្ឋាន ។

ដើម្បីរួមចំណែកក្នុងការស្វែងយល់អំពីបរិយាកាសអាជីវកម្មនៅថ្នាក់មូលដ្ឋាន កម្មវិធីអភិវឌ្ឍន៍វិស័យ ឯកជនតំបន់ទន្លេមេគង្គ របស់សាជីវកម្មហិរញ្ញវត្ថុអន្តរជាតិ (IFC-MPDF) និងមូលនិធិអាស៊ីកំពុងធ្វើការវាយ តម្លៃបរិយាកាសអាជីវកម្មតាមខេត្តគ្រប់ខេត្តពេលវាយតម្លៃអភិបាលកិច្ចសេដ្ឋកិច្ចរបស់ខេត្តនានាក្នុង ប្រទេសកម្ពុជា ។ ព្រឹត្តិបត្រស្តីពីបញ្ហាអាជីវកម្មលេខនេះនឹងរងបំពេញផលនៃការវាយតម្លៃបរិយាកាសអាជីវកម្មតាមខេត្តជាលើកដំបូង ដែលផ្តល់ចំណាត់ថ្នាក់អភិបាលកិច្ចសេដ្ឋកិច្ចដល់ខេត្ត ១០ ដោយប្រើសន្ទស្សន៍ចំនួន ១០ និងពិនិត្យមើលវិស័យកំណែទម្រង់អាទិភាព ដែលមានឥទ្ធិពលលើការបង្កើតការងារ ។

ការវាយតម្លៃបរិយាកាសអាជីវកម្មតាមខេត្តក្នុងប្រទេសកម្ពុជា ឆ្នាំ ២០០៦

ការវាយតម្លៃបរិយាកាសអាជីវកម្មតាមខេត្ត គឺជាការវិភាគប្រៀបធៀបយ៉ាងលម្អិតអំពីអភិបាលកិច្ចសេដ្ឋកិច្ច^៤ ដោយប្រើមូលដ្ឋានសំរាប់វិនិច្ឆ័យចំនួន ១០ ពេលវាយតម្លៃ ចំណាយដើម្បីចាប់ផ្តើមអាជីវកម្ម កម្មសិទ្ធិលើទ្រព្យសម្បត្តិ តម្លាភាព និងការទទួលបានព័ត៌មាន ការចូលរួម ចំណាយពេលដើម្បីគោរពតាមបទបញ្ញត្តិ ការចំណាយក្រៅផ្លូវការ ការទប់ស្កាត់ឧក្រិដ្ឋកម្ម ពន្ធដារ កិច្ចប្រឹងប្រែងរបស់អ្នកដឹកនាំថ្នាក់ខេត្ត និងការដោះស្រាយជំលោះ ។



ព្រឹត្តិបត្រស្តីពីបញ្ហាអាជីវកម្ម ផ្តល់ជូនលោកអ្នកដែលមានចំណាប់អារម្មណ៍ពីរបៀងវារៈទាក់ទងនឹងកិច្ចការអាជីវកម្មរួមសេចក្តីសង្ខេបខ្លីៗ និងសេចក្តីវិភាគលើប្រធានបទដែលពាក់ព័ន្ធនឹងបរិយាកាសអាជីវកម្មនៅកម្ពុជា ។ ព្រឹត្តិបត្រនេះមានរួមបញ្ចូលទាំងមតិ និងយោបល់ផ្សេងៗ របស់មជ្ឈដ្ឋានពាក់ព័ន្ធផងដែរ ។

ព្រឹត្តិបត្រនេះ ត្រូវបានបោះពុម្ពឡើងដោយមានការឧបត្ថម្ភពីសំណាក់អង្គការកម្មវិធីអភិវឌ្ឍន៍វិស័យឯកជនតំបន់ទន្លេមេគង្គ (MPDF) ដែលជាស្ថាប័នពហុជន្មាយគ្រប់គ្រងដោយសាជីវកម្មហិរញ្ញវត្ថុអន្តរជាតិ (IFC) ដែលជាផ្នែកឯកជននៃក្រុមធនាគារពិភពលោក ។

មតិ ឬយោបល់ទាំងឡាយដែលចុះផ្សាយនៅក្នុងព្រឹត្តិបត្រនេះ មិនតំណាងឱ្យទស្សនៈជាផ្លូវការ របស់អង្គការកម្មវិធីអភិវឌ្ឍន៍វិស័យឯកជនតំបន់ទន្លេមេគង្គ ឬ IFC ទេ វាគ្រាន់តែផ្តល់ជាព័ត៌មានយោងបន្ថែមតែប៉ុណ្ណោះ ។

^១ ដំរាបណាគ្មានការសំគាល់ផ្សេងទៀតទេ ព័ត៌មាននៅក្នុងព្រឹត្តិបត្រនេះ រួមទាំងស្ថិតិ សេចក្តីសន្និដ្ឋាន និងអនុសាសន៍ទាំងឡាយ សុទ្ធតែដកស្រង់ចេញពីរបាយការណ៍ ការវាយតម្លៃបរិយាកាសអាជីវកម្មតាមខេត្តរបស់ប្រទេសកម្ពុជាឆ្នាំ ២០០៦ ធ្វើឡើងរួមគ្នាដោយ កម្មវិធីអភិវឌ្ឍន៍វិស័យឯកជនតំបន់ទន្លេមេគង្គរបស់សាជីវកម្មហិរញ្ញវត្ថុអន្តរជាតិ (IFC-MPDF) និងមូលនិធិអាស៊ីដែលបានទទួលការឧបត្ថម្ភផ្នែកមូលនិធិពីទីភ្នាក់ងារអូស្ត្រាលីសម្រាប់ការអភិវឌ្ឍន៍អន្តរជាតិ (AusAID) ។ របាយការណ៍នេះរៀបចំឡើងដោយ បណ្ឌិត Edmund Malesky ដែលជាទីប្រឹក្សារបស់តំបន់នេះ និងជាសមាជិកនៃសកលវិទ្យាល័យកាលីហ្វ័រនីញ៉ា - សែនឌីអេហ្គោ ។ ការស្រាវជ្រាវនៅមូលដ្ឋានក្នុងប្រទេសកម្ពុជាធ្វើឡើងដោយ ក្រុមហ៊ុន Indochina Research Limited ។

^២ អត្រាកំណើននេះគឺជា អត្រាកំណើនមធ្យមក្នុងរយៈកាលពីឆ្នាំ ១៩៩៤ ដល់ ២០០៤ ។ ធនាគារពិភពលោក (២០០៦) កម្ពុជា: ភាពក្រីក្រ អាចបន្ថយពាក់កណ្តាលបានទេនាឆ្នាំ ២០១៥?

^៣ ក្នុងប្រទេសកម្ពុជា គេកំណត់បន្ទាត់នៃភាពក្រីក្រដែលជាកំរិតនៃការប្រើប្រាស់ទំនិញ និងសេវា ដែលវាស់វែងដោយចំណាយដើម្បីអាចរស់នៅបានដោយសមស្រប នៅត្រឹម ០,៤៥ ដុល្លារ ក្នុងមួយថ្ងៃ ។ ធនាគារពិភពលោក (២០០៦) កម្ពុជា: ភាពក្រីក្រ អាចបន្ថយពាក់កណ្តាលបានទេនាឆ្នាំ ២០១៥?

^៤ ភាគច្រើននៃជនក្រីក្ររស់នៅតំបន់ជនបទ (៩១%) ។ ធនាគារពិភពលោក (២០០៦) កម្ពុជា: ភាពក្រីក្រ អាចបន្ថយពាក់កណ្តាលបានទេនា ឆ្នាំ ២០១៥?

^៥ អភិបាលកិច្ចសេដ្ឋកិច្ច សំដៅលើ បរិយាកាសគោលនយោបាយ ស្ថាប័ន ច្បាប់ ក្នុងសេដ្ឋកិច្ចប្រទេសមួយ ។ គោលនយោបាយម៉ាក្រូសេដ្ឋកិច្ច មីក្រូសេដ្ឋកិច្ច និងសារពើពន្ធ ភ្នាក់ងារសេដ្ឋកិច្ចរបស់រដ្ឋាភិបាល ភ្នាក់ងារ និងគោលនយោបាយបទបញ្ញត្តិធានា ច្បាប់ ក្រុមហ៊ុន និងស្ថាប័ន ច្បាប់ទាំងអស់បង្កើតបានជាអភិបាលកិច្ចសេដ្ឋកិច្ចរបស់ប្រទេសមួយ ។ <http://www.ausaid.gov.au/hottopics/apec/ecogov.cfm>

i. **ចំណាយដើម្បីចាប់ផ្តើមអាជីវកម្ម** : ការវាស់ស្ទង់ពេលវេលាដែលគេត្រូវការជាចាំបាច់សម្រាប់ចុះបញ្ជីអាជីវកម្ម ការទទួលបានអាជ្ញាប័ណ្ណនានាដែលចាំបាច់ដើម្បីចាប់ផ្តើមអាជីវកម្ម ចំនួនអាជ្ញាប័ណ្ណ ដែលអាជីវកម្មត្រូវការ និងចំណាយផ្លូវការដើម្បីទទួលបានលិខិតអនុញ្ញាត ឬអាជ្ញាប័ណ្ណទាំងនោះ ។

ii. **កម្មសិទ្ធិលើទ្រព្យសម្បត្តិ** : ការវាស់ស្ទង់ពីកម្មសិទ្ធិស្របច្បាប់លើអាគារដែលគេប្រើក្នុងអាជីវកម្ម និងសុវត្ថិភាពនៃកម្មសិទ្ធិនៅពេលគេទទួលបានដីធ្លី ។

iii. **តម្លាភាព និងការទទួលបានព័ត៌មាន** : ការវាស់ស្ទង់ថាតើក្រុមហ៊ុននានាអាចទទួលបានឯកសាររំលែកត្រឹមត្រូវ និងឯកសារច្បាប់ ដែលចាំបាច់សំរាប់ធ្វើអាជីវកម្មដែរឬទេ តើគេអាចទទួលបានឯកសារទាំងនោះ គ្រប់គ្នាដែរឬទេ តើគេបានផ្សព្វផ្សាយគោលនយោបាយ និងច្បាប់ថ្មីទៅដល់ក្រុមហ៊ុន ដែរឬទេ និងតើគេអាចព្យាករណ៍ការអនុវត្តច្បាប់ទាំងនេះបានដែរឬទេ ។

iv. **ការចូលរួម** : តើផ្នែកម្ខាងទៀតនៃតម្លាភាព ដែលវាស់ស្ទង់ថាតើមានការពិគ្រោះយោបល់ជាមួយក្រុមហ៊ុនឯកជនដែរឬទេ នៅពេលគេរៀបចំគោលនយោបាយថ្នាក់ខេត្ត-ក្រុង និងថាតើផលប្រយោជន៍របស់ក្រុមហ៊ុនឯកជនត្រូវបានលើកឡើងតាមរយៈ សមាគមន៍អាជីវកម្ម ឬ ក្រុមផ្សេងៗទៀត ដែលមានផលប្រយោជន៍រួម នៅក្នុងការពិភាក្សាគោលនយោបាយដែរឬទេ ។

v. **ថ្លៃដើមជាពេលវេលាដើម្បីគោរពតាមបទបញ្ញត្តិ** : ការវាស់ស្ទង់ថាតើក្រុមហ៊ុនចំណាយពេលវេលាប៉ុន្មាន ដើម្បីគោរពតាមប្រព័ន្ធការិយាធិបតេយ្យ និងរយៈពេលប៉ុន្មានដើម្បីរង់ចាំ ថាតើភ្នាក់ងារត្រួតពិនិត្យនានានៅក្នុងមូលដ្ឋានធ្វើការត្រួតពិនិត្យក្រុមហ៊ុនពីកញ្ចប់កិរិយាដែរ ។

vi. **ចំណាយក្រៅផ្លូវការ** : ការវាស់ស្ទង់ថាតើក្រុមហ៊ុនត្រូវចំណាយក្រៅផ្លូវការប៉ុន្មាន តើការចំណាយបន្ថែមទាំងនេះបង្កជាឧបសគ្គប័ណ្ណចំពោះការធ្វើអាជីវកម្មរបស់ពួកគេ តើគេអាចព្យាករណ៍ពីចំណាយបន្ថែមនេះបានដែរឬទេ និងតើការចំណាយបន្ថែមនេះផ្តល់លទ្ធផល ឬ "សេវា" តាមការរំពឹងទុកដែរឬទេ ។

vii. **ការទប់ស្កាត់ឧក្រិដ្ឋកម្ម** : ការវាស់ស្ទង់ថាតើក្រុមហ៊ុនត្រូវចំណាយប៉ុន្មានលើការបាត់បង់ទ្រព្យសម្បត្តិ ដែលបណ្តាលមកពីឧក្រិដ្ឋកម្ម ឬចោរលួច តើក្រុមហ៊ុនត្រូវចំណាយប្រាក់ប៉ុន្មានលើការការពារសន្តិសុខ ដើម្បីទប់ស្កាត់ឧក្រិដ្ឋកម្ម ។

viii. **ពន្ធដារ** : ការវាស់ស្ទង់បន្ទុកខាងរដ្ឋបាល និងសារពើពន្ធ ដែលកំណត់ដោយបទបញ្ញត្តិពន្ធដារក្នុងខេត្ត ។

ix. **កិច្ចប្រឹងប្រែងរបស់អ្នកដឹកនាំថ្នាក់ខេត្ត-ក្រុងក្នុងការជួយផ្នែកឯកជន** : ការវាស់ស្ទង់គំនិតច្នៃប្រឌិត និងឆន្ទៈរបស់អាជ្ញាធរខេត្ត-ក្រុងនានា ក្នុងការអនុវត្តគោលនយោបាយថ្នាក់ជាតិ និងការផ្តួចផ្តើមគំនិតដោយខ្លួនឯងដើម្បីអភិវឌ្ឍផ្នែកឯកជន ក្នុងការជួយ និងការបកស្រាយបទបញ្ញត្តិជាតិដែលមានភាពមិនច្បាស់លាស់ដើម្បីជាប្រយោជន៍ក្រុមហ៊ុនឯកជននានានៅមូលដ្ឋាន ។

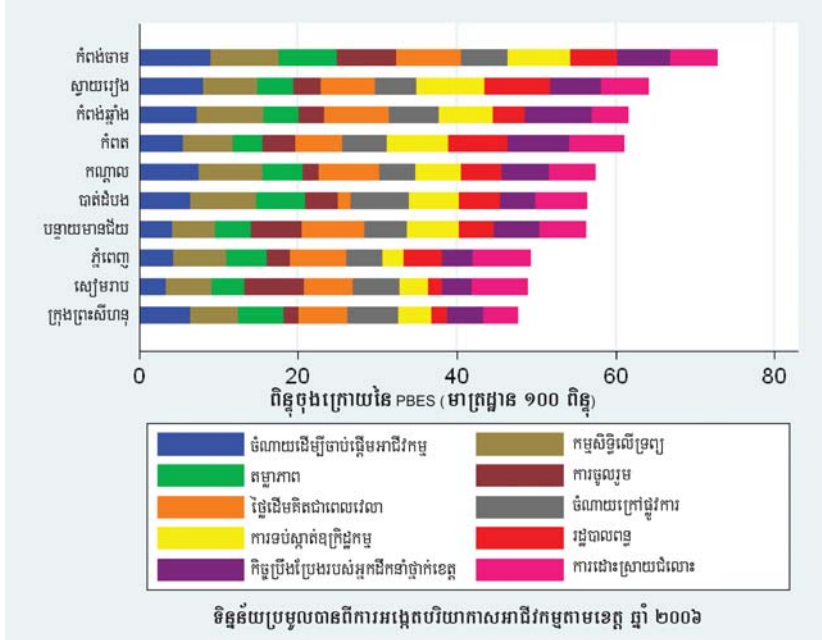
x. **ការដោះស្រាយជំលោះ** : ការវាស់ស្ទង់ការពេញចិត្តរបស់ក្រុមហ៊ុនចំពោះលទ្ធផលនៃការដោះស្រាយ ជំលោះតាមវិធីផ្លូវការ និងមិនផ្លូវការក្នុងខេត្ត-ក្រុង ។

ក្នុងឆ្នាំ ២០០៦ យើងធ្វើការអង្កេតក្នុងខេត្តចំនួន ១០ ដែលមានសកម្មភាពសេដ្ឋកិច្ចខ្លាំងក្លាជាងគេ ។ ខេត្តទាំង ១០ នោះ តំណាង ឱ្យ ៧៥ % នៃផលទុនជាតិសរុប (GDP) និង ៦៤ % នៃប្រជាជនសរុប ។ ខេត្តទាំងនោះ រួមមានបន្ទាយមានជ័យ បាត់ដំបង កំពង់ចាម កំពង់ឆ្នាំង កំពត កណ្តាល ភ្នំពេញ សៀមរាប ក្រុងព្រះសីហនុ និងស្វាយរៀង ។

ការវាយតម្លៃបរិយាកាសអាជីវកម្មតាមខេត្តគឺត្រូវបានធ្វើជាដំបូងអភិបាលកិច្ចសេដ្ឋកិច្ច និងគោលនយោបាយបទបញ្ញត្តិប្រើប្រាស់ ។ វាមិនវាស់ស្ទង់បរិយាកាសវិនិយោគនៅតាមខេត្តនោះទេ ដែលរួមមានទាំងការវាស់ស្ទង់អភិបាលកិច្ច និងការវាស់ស្ទង់ភាពអំណោយផលដែលមានស្រាប់ ឧទាហរណ៍ គុណភាពនៃហេដ្ឋារចនាសម្ព័ន្ធ គុណភាពនៃធនធានមនុស្ស ។ ខេត្តដូចជា ខេត្តសៀមរាប ខេត្តកំពត និង ក្រុងភ្នំពេញ ក្រុងព្រះសីហនុ មានភាពអំណោយផលដែលមានស្រាប់ល្អជាងខេត្តដទៃទៀត ហេតុដូច្នេះហើយ ចំណាត់ថ្នាក់ដែលរួមបញ្ចូលទាំងភាពអំណោយផលដែលមានស្រាប់ ផ្តល់ព័ត៌មានថ្មីៗតិចតួចបុណ្ណោះដល់អ្នករៀបចំគោលនយោបាយ ។ ដោយមិនរាប់បញ្ចូលភាពអំណោយផលដែលមានស្រាប់ ការវាយតម្លៃបរិយាកាសអាជីវកម្មតាមខេត្តអាចជួយឱ្យយើងកំណត់បាននូវវិធីភាពមួយចំនួននៃអភិបាលកិច្ចសេដ្ឋកិច្ច ដែលយើងអាចកែលម្អបានក្នុងតម្លៃទាប និងក្នុងរយៈពេលមធ្យម ។

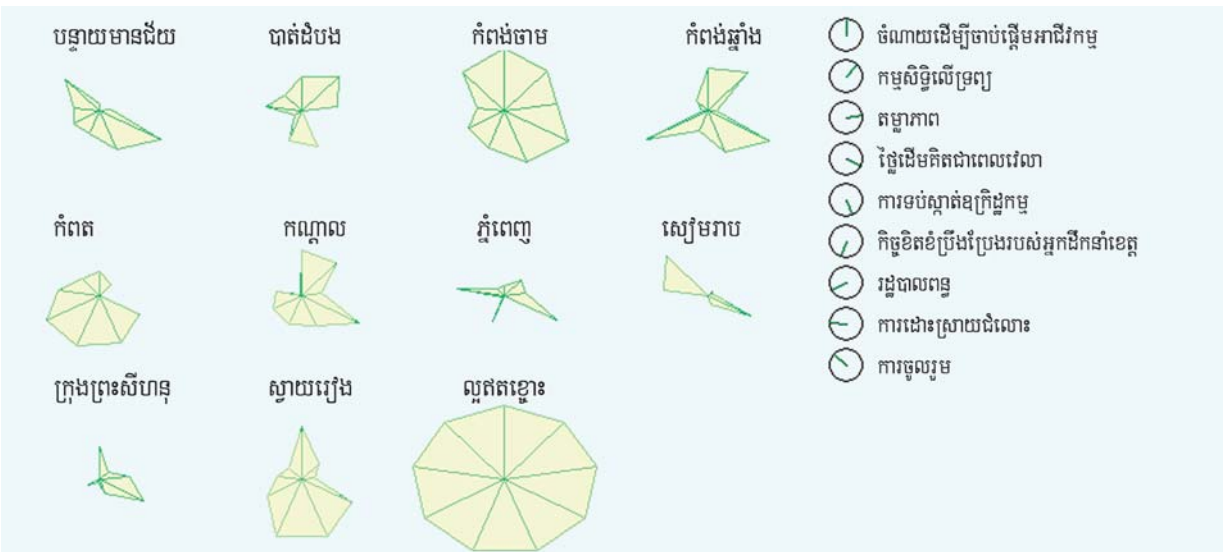
លទ្ធផលផ្ទៃក្រោយនៃការវាយតម្លៃបរិយាកាសអាជីវកម្មតាមខេត្ត មានបង្ហាញជូននៅក្នុងរូបទី ១ ខាងក្រោម ។ ខេត្តកំពង់ចាម និងស្វាយរៀង មានចំណាត់ថ្នាក់លើគេ បន្ទាប់មកគឺ ខេត្តកំពង់ឆ្នាំង និងកំពត ស្ថិតនៅលំដាប់ថ្នាក់លេខ ៣ និងលេខ ៤ ។ ខេត្តកណ្តាលមានចំណាត់ថ្នាក់លេខ ៥ បន្ទាប់មក ខេត្តបាត់ដំបង ហើយ ខេត្តបន្ទាយមានជ័យមានចំណាត់ថ្នាក់រៀងគ្នាទី ៦ និងទី ៧ ។ បណ្តាខេត្ត-ក្រុងដែលមានអភិបាលកិច្ចខ្សោយជាងគេគឺ ភ្នំពេញ ខេត្តសៀមរាប និងក្រុងព្រះសីហនុ ។

រូបទី ១: ការវាយតម្លៃបរិយាកាសអាជីវកម្មតាមខេត្ត



រូបទី ២ បង្ហាញអោយឃើញពីចំណុចខ្សោយ និងចំណុចខ្លាំងនៃខេត្តនីមួយៗ បើគេធៀបនឹងពិន្ទុល្អឥតខ្ចោះ ។ គ្មានខេត្តណាមួយដែលបានពិន្ទុ សម្រាប់ គ្រប់សន្ទស្សន៍ទាំងអស់នោះទេ ។ សូម្បីតែខេត្ត កំពង់ចាមដែលមានចំណាត់ថ្នាក់ លើតែ ក៏មានពិន្ទុទាបសំរាប់សន្ទស្សន៍មួយចំនួនដែរ ដូចជា ចំណាយក្រៅផ្លូវការ កិច្ចប្រឹងប្រែងរបស់អ្នកដឹកនាំថ្នាក់ខេត្តក្នុងការជួយផ្នែកឯកជន និងការដោះស្រាយជំនឿ ។ ខេត្តបាត់ដំបង និងកំពង់ឆ្នាំង មានពិន្ទុអភិបាលកិច្ចមិនស្របគ្នាទេ ដោយសន្ទស្សន៍ខ្លះបានពិន្ទុល្អប្រសើរ ប៉ុន្តែខ្លះទៀតទាមទារឱ្យមានកំណែលំអ យ៉ាងច្រើន ។ ខេត្ត-ក្រុងនានាដែលមានពិន្ទុទាបជាងគេ ទាមទារឱ្យធ្វើការ កែលំអលើគ្រប់សន្ទស្សន៍ទាំងអស់ ។

រូបទី ២: ក្រាហ្វិកអំពីពិន្ទុប្រចាំខេត្តសម្រាប់សន្ទស្សន៍នីមួយៗ



គោលបំណងចម្បងនៃការវាយតម្លៃបរិយាកាសអាជីវកម្មតាមខេត្តនេះ គឺសម្រាប់គោលបំណង របស់ក្រុមប្រឹក្សាភិបាលសហគ្រាសធុនតូច និងមធ្យម ដែរ ។ ការយកចិត្តទុកដាក់ទៅលើស្ថានភាពនៃការធ្វើអាជីវកម្មរបស់សហគ្រាស ធុនតូច និងមធ្យម ជាពិសេសពិនិត្យទៅលើបញ្ហាអភិបាលកិច្ចសេដ្ឋកិច្ចទាំងឡាយ នៅក្នុងបណ្តាខេត្តទាំង ១០ ពិតជាឧបករណ៍ប្រកបដោយប្រសិទ្ធភាពសម្រាប់អង្គការ រដ្ឋ និងឯកជន នៅតាមខេត្តនីមួយៗ ក្នុងការធ្វើឱ្យប្រសើរឡើងនូវបរិយាកាស អាជីវកម្ម និងលើកកម្ពស់កិច្ចសហប្រតិបត្តិការសេដ្ឋកិច្ចនៅក្នុងខេត្ត របស់ខ្លួន ។

ខ្ញុំសូមគាំទ្រចំពោះកិច្ចសហការរួមគ្នារវាង IFC-MPDF មូលនិធិអាស៊ី និង AusAID ហើយយើងនឹងធ្វើការយ៉ាងជិតស្និទ្ធជាមួយគ្នា ជាពិសេសជា មួយមជ្ឈដ្ឋានពាក់ព័ន្ធតាមបណ្តាខេត្ត-ក្រុងទាំងអស់ ដើម្បីឱ្យអ្វីដែលរកឃើញ តាមរយៈនៃការសិក្សាស្រាវជ្រាវនេះក្លាយជាផែនការ និងកម្មវិធីជាក់លាក់ ដើម្បី ធ្វើឱ្យបរិយាកាសអាជីវកម្មរបស់សហគ្រាសធុនតូច និងមធ្យម ប្រសើរឡើង នៅកំរិតមូលដ្ឋាន និងទូទាំងប្រទេស ។

ឯកឧត្តម ស៊ុយ សែម រដ្ឋមន្ត្រីក្រសួង ឧស្សាហកម្ម រ៉ែ និងថាមពល

ការវាយតម្លៃបរិយាកាសអាជីវកម្មតាមខេត្ត គឺជារបាយការណ៍ទាន់ពេល វេលា ព្រោះក្នុងពេលបច្ចុប្បន្ននេះអាជ្ញាធរខេត្តនានាអាចសំរេចយល់ព្រមលើ គំរោងវិនិយោគដែលមានតម្លៃរហូតដល់ ២លាន ដុល្លារ ។ រដ្ឋាភិបាលក៏កំពុង ធ្វើសេចក្តីព្រាងច្បាប់ស្តីពីវិស័យរដ្ឋាករ និងវិសហមជ្ឈការ ដែលនេះផ្តល់ការសំរេច ចិត្ត កាន់តែច្រើនថែមទៀតដល់អាជ្ញាធរខេត្តនៅពេលអនាគត ។

គំហើញដែលត្រូវឱ្យចាប់អារម្មណ៍មួយ គឺខេត្តក្រីក្រខ្លះ ដូចជាខេត្ត ស្វាយរៀង និងកំពង់ចាម មានបរិយាកាសអាជីវកម្មល្អជាងខេត្តខ្លះដែលមាន ស្ថានភាពសេដ្ឋកិច្ចល្អ ដូចជា ខេត្តសៀមរាប ក្រុងភ្នំពេញ និងក្រុងព្រះសីហនុ ។ នេះជាដំណឹងដែលមានការលើកទឹកចិត្ត ព្រោះទោះជាខេត្តដែលមានសកម្មភាព សេដ្ឋកិច្ចល្អមានភាពអំណោយផលពីធម្មជាតិ (ហេដ្ឋារចនាសម្ព័ន្ធល្អ ប្រសើរ ការចូលទៅទិផ្សារល្អប្រសើរ) ក៏ដោយក៏គំហើញនេះបង្ហាញថា ខេត្តដែលមាន សេដ្ឋកិច្ចទន់ខ្សោយ អាចប្រកួតប្រជែងជាមួយ ខេត្តដែលមានសេដ្ឋកិច្ចខ្លាំងខាង ផ្នែកអភិបាលកិច្ចបានដែរ ។ យើងសង្ឃឹមថាការវាយតម្លៃបរិយាកាសអាជីវកម្មតាម ខេត្ត នឹងចាប់ផ្តើមជំរុញឱ្យមានការប្រកួតប្រជែងរវាងខេត្តនានា ក្នុងការកែលំអ

បរិយាកាសអាជីវកម្ម និងធ្វើឱ្យមានកំណើនសេដ្ឋកិច្ច បង្កើតការងារដែលអាច នាំឱ្យមានការកាត់បន្ថយភាពក្រីក្របានឆាប់រហ័ស ។

លោកស្រី Nisha Agrawal នាយិកាគ្រប់គ្រង ធនាគារពិភពលោក ប្រចាំប្រទេសកម្ពុជា

ការវាយតម្លៃបរិយាកាសអាជីវកម្មតាមខេត្តវាស់ស្ទង់ពីអភិបាលកិច្ចសេដ្ឋកិច្ច តាមខេត្ត១០ ក្នុងប្រទេសកម្ពុជា ។ វាឆ្លុះបញ្ចាំងនូវ ការយល់ឃើញរបស់ផ្នែក ឯកជនអំពីលទ្ធផលនៃការងាររបស់រដ្ឋបាលខេត្តនានា ក្នុងការធ្វើឱ្យបរិយាកាស អាជីវកម្មប្រសើរឡើង ។ យើងសង្ឃឹមថា ការវាយតម្លៃនេះនឹងក្លាយជា ឧបករណ៍ យ៉ាងសំខាន់ ក្នុងការជួយឱ្យអាជ្ញាធរអាចដឹងថាតើគេត្រូវប្រឹងប្រែងកិច្ចការ ក្នុង ការកែលំអ បទបញ្ញត្តិនៅថ្នាក់មូលដ្ឋាន និងអនុវត្តច្បាប់ជាតិ ។ ការវិភាគរបស់យើង បង្ហាញថា ការកែលំអក្នុងវិស័យទាំង ១០ (ជាពិសេសចំណាយក្រៅផ្លូវការ និងកម្មសិទ្ធិ លើទ្រព្យសម្បត្តិ) អាចនឹងនាំឱ្យអាជីវកម្មកែលំអ និងបង្កើតការងារច្រើនទៀត ។

សាស្ត្រាចារ្យ Edmund Malesky ទីប្រឹក្សាគំរោង ការវាយតម្លៃបរិយាកាសអាជីវកម្មតាមខេត្ត ក្នុងប្រទេសកម្ពុជា

លក្ខណៈវិនិច្ឆ័យខ្លះដែលការសិក្សាអំពីការវាយតម្លៃបរិយាកាស អាជីវកម្មតាមខេត្តនេះបានប្រើ ដើម្បីវាយតម្លៃបរិយាកាសអាជីវកម្មតាមខេត្ត- ក្រុងមិនឆ្លុះបញ្ចាំងអភិបាលកិច្ចក្នុងខេត្ត-ក្រុងទេ ព្រោះ លក្ខណៈវិនិច្ឆ័យខ្លះមិន ស្ថិតនៅក្រោមសមត្ថកិច្ចរបស់អាជ្ញាធរខេត្ត-ក្រុងទេ ប៉ុន្តែស្ថិតនៅក្រោម សមត្ថកិច្ចរបស់រដ្ឋាភិបាលថ្នាក់ជាតិ ។ ឧទាហរណ៍ ការប្រមូលពន្ធដារ មិនស្ថិត ក្រោមសមត្ថកិច្ចរបស់អាជ្ញាធរខេត្ត-ក្រុងទេ ។

លោក សួន រិនឌី នាយរងឧទ្ធរណ៍យ រាជធានីភ្នំពេញ

សំរាប់ខេត្តកំពង់ចាម ខ្ញុំយល់ស្របជាមួយគំហើញដែលថា ខេត្តមាន ចំណុចខ្លាំង៧ និងចំណុចខ្សោយ៣។ សន្ទស្សន៍ទាំងអស់សុទ្ធតែមានសារៈ សំខាន់ក្នុងការកែលម្អវិយាកាសអាជីវកម្ម។ ដូច្នេះ ខេត្តកំពង់ចាមនឹងប្រឹងប្រែង ធ្វើការកែលម្អសន្ទស្សន៍ទាំងអស់។ ក៏ប៉ុន្តែ យើងនឹងធ្វើការយ៉ាងជិតស្និទ្ធជាមួយ ផ្នែកឯកជន ផ្តល់អាទិភាពដល់ការកែលម្អសន្ទស្សន៍៣ ដែលមិនទាន់បានពិន្ទុ។

ប្រសិនបើមានជំនួយបច្ចេកទេសពីភ្នាក់ងារផ្តល់ជំនួយ យើងរីករាយនឹង ស្វាគមន៍។ យើងត្រូវខ្លួន ដើម្បីធ្វើការជាមួយភ្នាក់ងារផ្តល់ជំនួយ និងវិស័យ ឯកជនដើម្បីកែលម្អវិយាកាសអាជីវកម្ម ក្នុងខេត្ត។

លោក យ៉ិន ប៊ុនទិត អគ្គលេខាធិការ ខេត្តកំពង់ចាម

ខ្ញុំសូមស្វាគមន៍និងគាំទ្រដល់លទ្ធផល និងអនុសាសន៍ នៃការសិក្សាអំពីការ វាយតម្លៃវិយាកាសអាជីវកម្មតាមខេត្ត ដែលបានធ្វើឡើងដោយ IFC- MPDF និងមូលនិធិអាស៊ី។ ខ្ញុំគាំទ្រឱ្យមានការផ្សព្វផ្សាយបន្ថែមទៀត តាម រយៈការតស៊ូមតិ និងពិភាក្សាដោះស្រាយរវាងអាជ្ញាធរជាមួយនិងគំនិត សមូហភាពរបស់សមាគមនិធិនានា។

ខ្ញុំនឹងលើកគំរោងធ្វើការកែទម្រង់លើវិស័យពិជ្ជនទៅអាជ្ញាធរខេត្ត។ ទីមួយគឺការកែទម្រង់សេវា សាធារណៈដោយកាត់បន្ថយនីតិវិធី និងពេលវេលា សុំអាជ្ញាប័ណ្ណសំរាប់ធ្វើអាជីវកម្ម និងការចំណាយលើការ សុំអាជ្ញាប័ណ្ណសំរាប់ធ្វើ អាជីវកម្ម។ កំណែទម្រង់ ទីពីរ គឺទាក់ទងនឹងតម្លាភាព។ យើងនឹងធ្វើការ ផ្សព្វផ្សាយ ច្បាប់ផ្សេងៗដែលទាក់ទង នឹងការធ្វើអាជីវកម្មបន្ថែមទៀត។

លោក ឈុន ហ៊ុន ប្រធានមន្ទីរ ឧស្សាហកម្ម រ៉ែ និងថាមពល ខេត្តកំពត

ខ្ញុំគិតថាបុគ្គលិកក្នុងខេត្តកំពង់ចាមគឺសមហេតុផលសំរាប់អាជីវករហើយ។ ក៏ប៉ុន្តែ ការវាយតម្លៃវិយាកាសអាជីវកម្មតាមខេត្តបានរកឃើញថា ប្រហែល ៨៤% នៃ ក្រុមហ៊ុនក្នុងខេត្តកំពង់ចាម ចាត់ទុកថាការបង់សំណុំទៅឱ្យមន្ត្រីពន្ធ គឺជាឧបសគ្គសំខាន់មួយ។ ការរកឃើញនេះហាក់ដូចជាមិនឆ្លុះបញ្ចាំងអំពី ស្ថានភាពបង់ពន្ធក្នុងខេត្តកំពង់ចាមទេ។

អ្វីដែលសំខាន់ជាងនេះគឺ ក្នុងខេត្តកំពង់ចាម មានអាជីវកម្មជាច្រើន ដែល ធ្វើសកម្មភាពមិនផ្លូវការ នេះរារាំងមិនឱ្យមានការប្រកួតប្រជែងយុត្តិធម៌ ចំពោះ ក្រុមហ៊ុនដែលបានចុះបញ្ជីជាផ្លូវការនោះទេ។ ខ្ញុំគិតថា ការវាយតម្លៃវិយាកាស អាជីវកម្មតាមខេត្ត គួរតែលើកបញ្ហានេះឡើង។

លោក បាញ់ ឡេង ប្រធានសមាគមន៍SME ខេត្តកំពង់ចាម

គំនិតលទ្ធផលនៃវិយាកាសអាជីវកម្មតាមខេត្តនៅលើលទ្ធផល

ការវិភាគស្ថិតិនៃការវាយតម្លៃវិយាកាសអាជីវកម្មតាមខេត្តបានបង្ហាញ ថា ការកែលម្អវិយាកាសអាជីវកម្មនាំឱ្យមានការពង្រីកក្រុមហ៊ុន និងបង្កើត ការងារ។ បើខេត្តដែលមានចំណាត់ថ្នាក់មធ្យម កែលម្អអភិបាលកិច្ចសេដ្ឋកិច្ចឱ្យ បានពិន្ទុខ្ពស់ខេត្តដែលមានចំណាត់ថ្នាក់លើគេ ក្រុមហ៊ុនក្នុងខេត្តនោះអាច នឹងពង្រីកសកម្មភាពអាជីវកម្មរបស់ខ្លួនកាន់តែច្រើនឡើង។ ឧទាហរណ៍ បើខេត្ត បាត់ដំបងកែលម្អវិយាកាស អាជីវកម្មបច្ចុប្បន្នរបស់ខ្លួនដែលមានពិន្ទុ ៥៦,៤៦ ឱ្យបានដូចវិយាកាសអាជីវកម្មខេត្តកំពង់ចាម ដែលមានពិន្ទុ ៧២,៩ លទ្ធភាព ដែលក្រុមហ៊ុនក្នុងខេត្តបាត់ដំបងពង្រីកអាជីវកម្មរបស់ខ្លួនកើនឡើង១៧%។

ទិន្នន័យរបស់ការវាយតម្លៃវិយាកាសអាជីវកម្មក៏បានបង្ហាញផងដែរថា អភិបាលកិច្ចសេដ្ឋកិច្ចប្រសើរនឹងបង្កើតការងារបន្ថែមទៀត។ ឧទាហរណ៍ បើ ខេត្តបន្ទាយមានជ័យ កែលម្អអភិបាលកិច្ចរបស់ខ្លួន ឱ្យដូចខេត្តកំពង់ឆ្នាំង គេរំពឹង ថាក្រុមហ៊ុនក្នុងខេត្តបន្ទាយមានជ័យអាចនឹងជួលបុគ្គលិកបន្ថែម ១៣% ទៀត។

ក្នុងខេត្តកំពត ចំណុចដែលអាជ្ញាធរគួរកែលម្អមានពីរសំខាន់ៗគឺ តម្លាភាព និងចំណាយក្រៅផ្លូវការ។ ពាក់ព័ន្ធនឹងតម្លាភាព មិនមានការប្រកាស អំពីច្បាប់ និងនីតិវិធីផ្សេងៗឱ្យអាជីវករបានដឹង ដើម្បីសំរួលដល់ការធ្វើ អាជីវកម្ម ទេ។ ក្នុងការធ្វើអាជីវកម្មសព្វថ្ងៃនេះ អាជីវករត្រូវបង់ចំណាយក្រៅ ផ្លូវការទៅឱ្យ នគរបាល មន្ត្រីពន្ធដារ ហើយទាំងនេះធ្វើឱ្យការធ្វើអាជីវកម្មមានការលំបាក។

ខ្ញុំជឿជាក់ថា ប្រសិនបើអាជ្ញាធរអាចធ្វើឱ្យមានតម្លាភាព និងកាត់បន្ថយ ចំណាយក្រៅផ្លូវការបាន នោះការធ្វើអាជីវកម្មក្នុងខេត្តកំពតនឹងមានភាពល្អ ប្រសើរ។ ជាលទ្ធផល ខ្ញុំជឿជាក់ថា អាជីវករនឹងពង្រីកអាជីវកម្មរបស់ខ្លួន ជាពិសេសវិស័យSME ដែលមានសក្តានុពលក្នុងការរីកចម្រើន ហើយនឹងជួល បុគ្គលិកដែលជាជនក្រីក្រនៅក្នុងខេត្តនេះ។ នេះជាការរួមចំណែក យ៉ាងធំក្នុងការកាត់បន្ថយភាពក្រីក្រ។

លោក ទុន សាខន អនុប្រធានសមាគមន៍ SME ខេត្តកំពត

ថ្វីបើយើងទទួលស្គាល់ថា ការកែលម្អវិយាកាសអាជីវកម្មជាការងារ លំបាក បទពិសោធន៍របស់អាជីវករអន្តរជាតិប្រទេសកំពុងអភិវឌ្ឍន៍ជា ច្រើនបង្ហាញថា គេអាចសំរេចការងារនេះបាន។ ឧទាហរណ៍ ក្នុងឆ្នាំ២០០១ កំណែទម្រង់បានកាត់បន្ថយថ្លៃដើម និងពេលវេលាយ៉ាងច្រើន ក្នុងការទទួលបាន អាជ្ញាប័ណ្ណ និងលិខិតអនុញ្ញាតអាជីវកម្មក្នុងទីក្រុងគេហ្សូន ប្រទេសកីឡិប៊ីន។ ក្នុងទីក្រុង ឡាប៉ាស ប្រទេសប៊ូលីវៀ បន្ទាប់ពីរយៈពេលមួយឆ្នាំដែលសាជីវកម្ម ប៉ារ៉ាញ៉ូតុអន្តរជាតិបានផ្តល់ជំនួយបច្ចេកទេស ដើម្បីសំរួលការចុះបញ្ជីអាជីវកម្ម ពេលវេលាដើម្បីទទួលបានអាជ្ញាប័ណ្ណសំរាប់ធ្វើអាជីវកម្មលឿនជាងមុន ១៣ ដង។

សេចក្តីសន្និដ្ឋាន

ការវាយតម្លៃវិយាកាសអាជីវកម្មតាមខេត្តឆ្នាំ២០០៦ មានការសន្និដ្ឋាន សំខាន់ៗបី។ ទីមួយ អភិបាលកិច្ចថ្នាក់ខេត្ត ដែលការវាយតម្លៃវិយាកាស អាជីវកម្មតាមខេត្តបានវាស់ស្ទង់ មានភាពខុសគ្នា យ៉ាងខ្លាំងនៅតាមខេត្តផ្សេងៗ ក្នុងប្រទេសកម្ពុជា។

ទីពីរ ខេត្តទាំងអស់មានការងារច្រើនដែលត្រូវធ្វើ ដើម្បីកែលម្អអភិបាល កិច្ច ទោះបីជាមានពិន្ទុខ្ពស់ក៏រត់ណាក់ដោយ។ មិនមានខេត្តណាមួយបានពិន្ទុ ឥតខ្ចោះទេ។ ចំពោះខេត្តដែលទទួលបានលទ្ធផលល្អ គេត្រូវកែលម្អវិស័យ អាទិភាពមួយចំនួនតូច។ ខេត្តដែលទទួលបានលទ្ធផលមិនសូវល្អ ត្រូវកែលម្អ គោលនយោបាយបទបញ្ញត្តិ និងអភិបាលកិច្ចសេដ្ឋកិច្ចលើក្រប វិស័យទាំងអស់។ ការកែលម្អលើអភិបាលកិច្ចណាមួយក៏អាចមានឥទ្ធិពលខ្លាំងទៅលើការ ពង្រីកអាជីវកម្ម និងបង្កើត ការងារនៅតាមខេត្តដែរ។ ប៉ុន្តែការកែលម្អវិស័យមួយ ចំនួនតូចនឹងទទួលបានលទ្ធផលច្រើន។ ការវិភាគស្ថិតិ របស់ការវាយតម្លៃវិយា កាសអាជីវកម្ម បង្ហាញថា ការកែលម្អវិស័យ ចំណាយដើម្បី ចាប់ផ្តើមអាជីវកម្ម កម្មសិទ្ធិលើទ្រព្យសម្បត្តិ ការចូលរួម ចំណាយក្រៅផ្លូវការ និងការដោះស្រាយ ជំលោះ នឹងបង្កើតការងារច្រើនជាងការកែលម្អវិស័យផ្សេងទៀត។

៦ ការសំរួលបទបញ្ញត្តិ អាជីវកម្មនៅថ្នាក់ខេត្ត - ក្រុង: ឧបករណ៍សំរាប់ អនុវត្តការកែទម្រង់ សំរាប់ក្រុមអនុវត្តគំរោងសាជីវកម្មហិរញ្ញវត្ថុអន្តរជាតិ (២០០៦) ទំព័រ ១០៤ និង ១១៥